



FITTING INSTRUCTIONS FOR RAP0011BK REAR INDICATOR ADAPTORS
FOR KAWASAKI NINJA 1000SX 2020-
FOR AFTERMARKET M8 INDICATORS



THIS KIT CONTAINS THE ITEMS PICTURED AND LABELLED OVER PAGE.

SOME PARTS MAY BE SHOWN FOR CLARITY OF INSTRUCTIONS ONLY.

DO NOT PROCEED UNTIL YOU ARE SURE ALL PARTS ARE PRESENT.

PLEASE READ ALL INSTRUCTIONS BEFORE PROCEEDING.

**IF IN ANY DOUBT WHEN FITTING OUR PRODUCTS, CONSULT ONE OF OUR DEALERS
OR HAVE FITTED BY A QUALIFIED TECHNICIAN.**

PLEASE NOTE THAT THE WAY THE KIT IS PACKED DOES NOT NECESSARILY REPRESENT THE WAY OF
MOUNTING TO THE BIKE.

IN THE EVENT OF RUBBER WASHERS BEING USED TO HOLD COMPONENTS ONTO BOLTS,
THESE RUBBER WASHERS CAN BE THROWN AWAY.

DIGITAL COPIES OF THESE INSTRUCTIONS ARE AVAILABLE FROM:

WWW.RG-RACING.COM

R&G

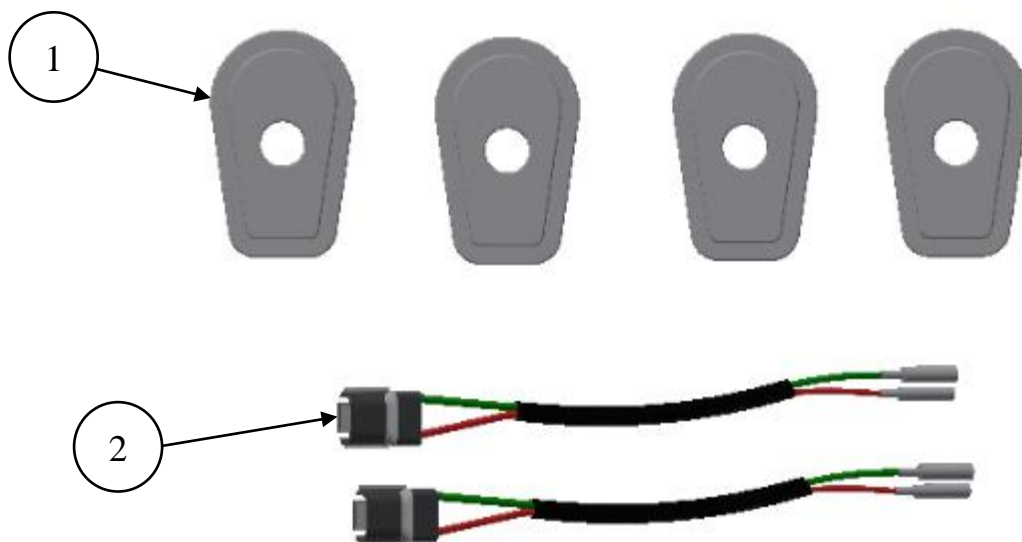
Unit 1, Shelley's Lane, East Worldham, Alton, Hampshire, GU34 3AQ
Tel: +44 (0)1420 89007 Fax: +44 (0)1420 87301 www.rg-racing.com Email: info@rg-racing.com



<u>TOOLS REQUIRED</u>	<u>GENERAL TORQUE SETTINGS</u>
<ul style="list-style-type: none"> • Set of metric Allen keys to include 3, 4, 5 & 6mm A/F size. • 8, 10 and 12mm spanners or sockets and wrench. • Phillips screwdriver. • Cable cutters. 	<p>M4 BOLT = 8Nm M5 BOLT = 12Nm M6 BOLT = 15Nm M8 BOLT = 20Nm M10 BOLT = 40Nm M12 BOLT = 40Nm</p>

LEGEND

ITEM NO.	DESCRIPTION	QTY
ITEM 2	MINI INDICATOR ADAPTORS (I0026)	4
ITEM 4	R&G MINI INDICATOR CONNECTORS (CON0060)	2



Parts Diagram



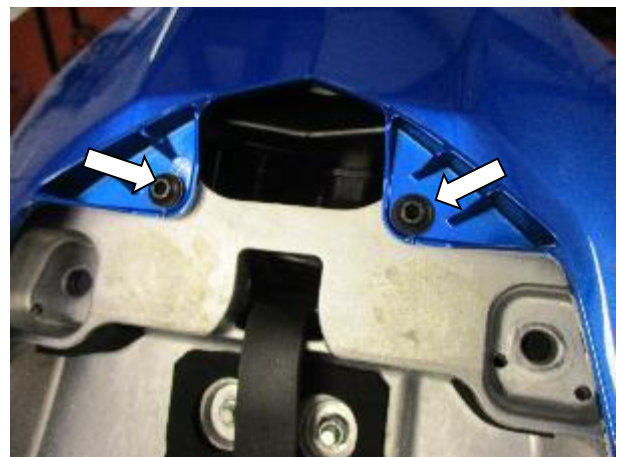
PICTURE 1



PICTURE 2



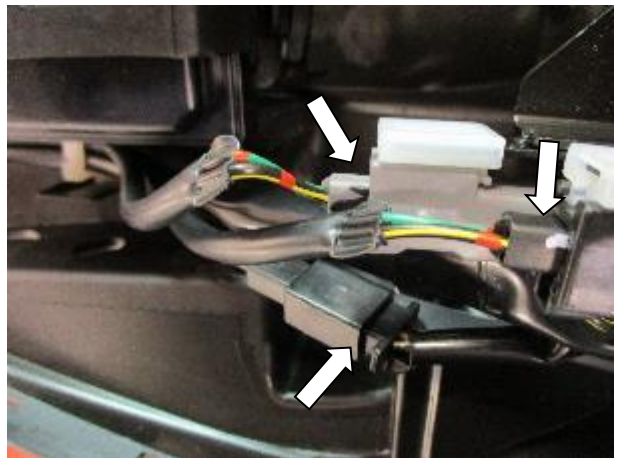
PICTURE 3



PICTURE 4



PICTURE 5

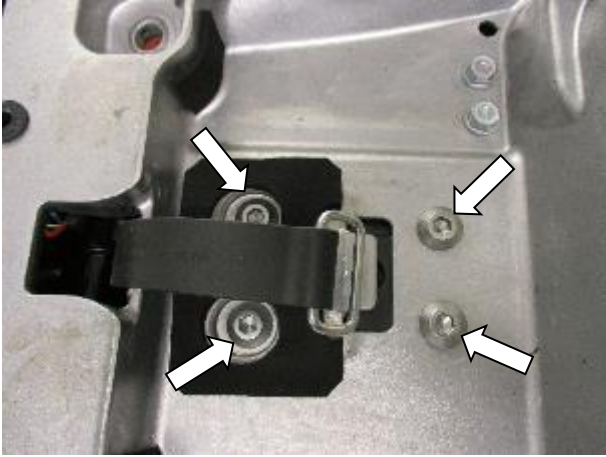


PICTURE 6

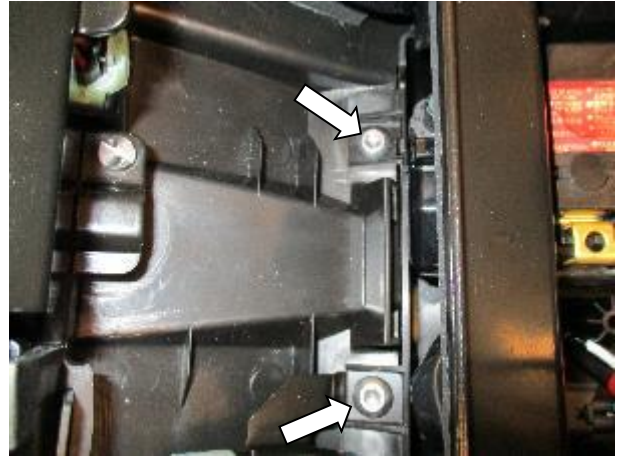
R&G

Unit 1, Shelley's Lane, East Worldham, Alton, Hampshire, GU34 3AQ

Tel: +44 (0)1420 89007 Fax: +44 (0)1420 87301 www.rg-racing.com Email: info@rg-racing.com



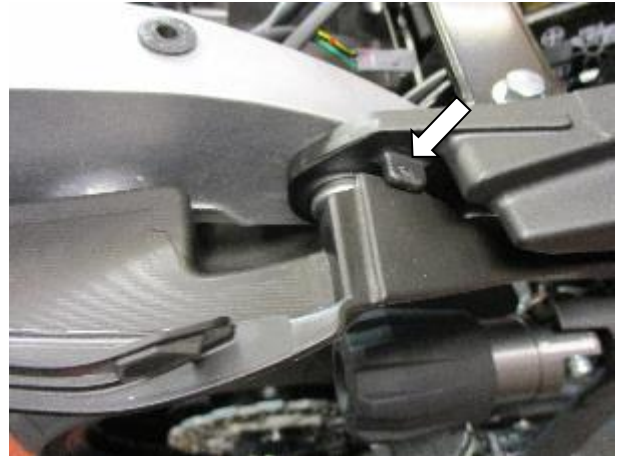
PICTURE 7



PICTURE 8



PICTURE 9



PICTURE 10



R&G

Unit 1, Shelley's Lane, East Worldham, Alton, Hampshire, GU34 3AQ

Tel: +44 (0)1420 89007 Fax: +44 (0)1420 87301 www.rg-racing.com Email: info@rg-racing.com



PICTURE 11

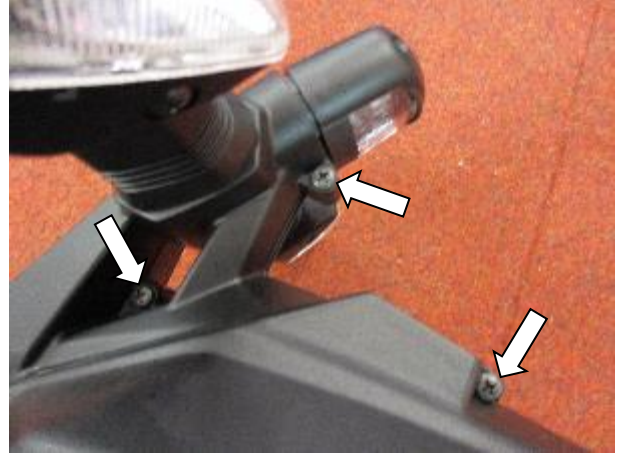


PICTURE 13



PICTURE 15

PICTURE 12



PICTURE 14



PICTURE 16

FITTING INSTRUCTIONS

- Remove the panniers, rider and pillion seats.
- Remove the two bolts arrowed in **picture 1**.
- Remove the two bolts arrowed in **pictures 2 and 3**, then remove both pannier mounting brackets.
- Remove the four bolts arrowed in **pictures 4 and 5**.
- Carefully remove the rear sub-frame cowl.
- Disconnect the three wiring plug sockets arrowed in **picture 6**.
- Remove the four bolts arrowed in **picture 7**.
- Remove the two bolts arrowed in **picture 8**.
- Gently unclip the plastic under-tray from the location tabs shown in **pictures 9 and 10** and gently lower the under-tray (you will have to feed the tool kit bungee through the slot in the rear sub-frame) until it rests on the rear wheel.
- With the under-tray lowered remove the two screws arrowed in **picture 11**.

R&G

Unit 1, Shelley's Lane, East Worldham, Alton, Hampshire, GU34 3AQ

Tel: +44 (0)1420 89007 Fax: +44 (0)1420 87301 www.rg-racing.com Email: info@rg-racing.com



- Carefully remove the wiring taking note of its routing.
- Carefully remove the original licence plate bracket while feeding all the wires through the holes in the under-tray.

To Remove original indicators

- Remove the two bolts arrowed in **picture 12** and remove the licence plate bolt bracket.
- Remove the nut arrowed in **picture 13** and remove the reflector.
- Remove the three bolts arrowed in **picture 14**, the bracket can now be carefully separated into two halves.
- Remove the screw arrowed in **picture 15** and then the clamp plate and the spreader plate.
- Then squeeze the rubber indicator stem to allow the indicator to be removed as shown in **picture 16**.
- Repeat the above to remove the other indicator.

To Fit Mini indicators

- Fit the indicators of choice to the original indicator/licence plate bracket (R&G mini indicator product code RG371 for LED type or RG372 for Aero Style led type) using the four indicator adaptors (**item 1**) as explained below.
- Pass the indicator wiring through the hole in the rear indicator adaptor (**item 1**) from the flat side, then place this assembly into the indicator aperture and place one of the remaining indicator adaptors (**item 1**) so the spigot fits into the aperture and secure in position using the M8 nut.
- Repeat the above steps on the other indicator.
- Route the wiring as original.
- Reassemble the indicator/licence plate bracket as original and remount as original.
- Reconnect the indicators using the supplied wiring connectors (**item 2**) into the loom to check at this stage (if illumination fails, swap the bullet connections around). It is a good idea at this point to turn the ignition on and check for the correct operation of all lights.
- Refit both seats.
- Depending on local laws, attach the enclosed red reflector (**item 15**) in an appropriate location.
- **Please test the indicators, rear light and licence plate illuminator before riding.**

ISSUE 1 19/05/2020 (NSY)

CONSUMER NOTICE

The catalogue description and any exhibition of samples are only broad indications of the Products and R&G may make design changes which do not diminish their performance or visual appeal and supplying them in such state shall conform to the order. The Buyer acknowledges no representation or warranty (other than as to title) has been given or will apply to the Products other than those in R&G's order or confirmation and the Buyer confirms it has chosen the Products as being of merchantable quality and suitable for its particular purposes. Where R&G fits the Products or undertakes other services it shall exercise reasonable skill and care and rectify any fault free of charge unless the workmanship has been disturbed. The Buyer is responsible for ensuring that the warranty on the motorcycle is not affected by the fitting of the Products. On return of any defective Products R&G shall at its option either supply a replacement or refund the purchase money but shall not be liable if the Products have been modified or used or maintained otherwise than in accordance with R&G's or manufacturer's instructions and good engineering practice or if the defect arises from accident or neglect. Other than identified above and subject to R&G not limiting its liability for causing death and personal injury, it shall not be liable for indirect or consequential loss and otherwise its liability shall be limited to the amounts paid by the Buyer for the Products or the fitting or service concerned. These terms do not affect the Buyer's statutory rights.

R&G RACING RETURNS POLICY (NON-FAULTY GOODS)

Returns must be pre-authorized (if not pre-authorized the return will be rejected). Goods may only be returned direct to us if they were purchased direct from us (customer must prove if necessary). Otherwise to be returned to original vendor. Goods must be in re-sellable condition, in the opinion of R&G Racing. All returns are subject to a 25% restocking and handling fee (25% of the gross value exc. P&P - at the prevailing price at time of purchase). The customer must pay any and all carriage charges. No returns of discontinued products, unless within 14 days of purchase. This policy does not affect your statutory rights and does not refer to faulty goods.

R&G

Unit 1, Shelley's Lane, East Worldham, Alton, Hampshire, GU34 3AQ

Tel: +44 (0)1420 89007 Fax: +44 (0)1420 87301 www.rg-racing.com Email: info@rg-racing.com



NOTICE DE MONTAGE POUR RAP0011BK
ADAPTATEURS CLIGNOTANTS ARRIÈRE
POUR KAWASAKI NINJA 1000SX 2020-
POUR CLIGNOTANT M8 NON D'ORIGINE



CE KIT CONTIENT LES ARTICLES ILLUSTRÉS ET ÉTIQUETES SUR LA PAGE.

CERTAINES PARTIES PEUVENT ÊTRE PRÉSENTES UNIQUEMENT POUR LA CLARTE DES INSTRUCTIONS.

NE PAS PROCÉDER AU MONTAGE TANT QUE VOUS N'ÊTES PAS SÛR QUE TOUTES LES PIÈCES SOIENT PRÉSENTES.

VEUILLEZ LIRE TOUTES LES INSTRUCTIONS AVANT DE CONTINUER.

EN CAS DE DOUTE LORS DU MONTAGE DE NOS PRODUITS, CONSULTEZ UN DE NOS REVENDEURS OU FAITES APPEL A UN TECHNICIEN QUALIFIÉ.

VEUILLEZ NOTER QUE LA FAÇON DONT LE KIT EST EMBALLÉ NE REPRÉSENTE PAS NECESSAIREMENT LA MANIÈRE DE LE MONTER SUR LA MOTO.

SI DES RONDELLES EN CAOUTCHOUC SONT UTILISÉES POUR MAINTENIR LES COMPOSANTS SUR LES BOULONS, ELLES PEUVENT ÊTRE JETÉES.

NOTICE DISPONIBLE AU TÉLÉCHARGEMENT SUR : WWW.RG-RACING.COM

R&G

Unit 1, Shelley's Lane, East Worldham, Alton, Hampshire, GU34 3AQ

Tel: +44 (0)1420 89007 Fax: +44 (0)1420 87301 www.rg-racing.com Email: info@rg-racing.com



<u>OUTILS REQUIS</u>	<u>VALEURS DE SERRAGE MAXIMALES</u>
<ul style="list-style-type: none"> • Clés Allen 3, 4, 5 & 6mm. • Clé à cliquet + douilles 8, 10 et 12mm. • Tournevis cruciforme. <ul style="list-style-type: none"> • Coupe câble. 	<p>M4 BOULON = 8Nm M5 BOULON = 12Nm M6 BOULON = 15Nm M8 BOULON = 20Nm M10 BOULON = 40Nm</p>

LÉGENDE

ARTICLE NO.	DESCRIPTION	QTÉ
ARTICLE 2	MINI ADAPTATEURS DE CLIGNOTANTS (I0026)	4
ARTICLE 4	CONNECTEURS DE MINI CLIGNOTANTS R&G (CON0060)	2

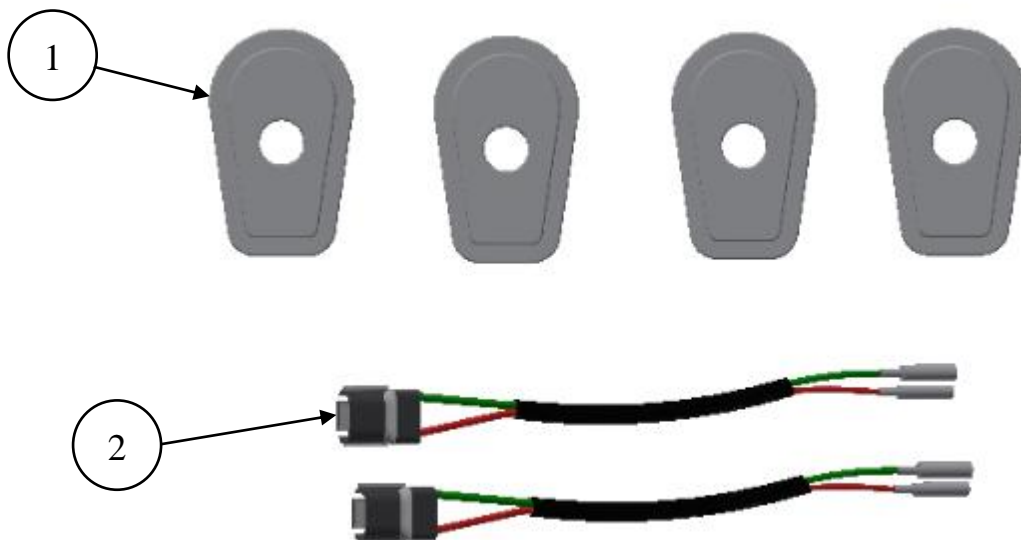


Schéma des pièces

R&G

Unit 1, Shelley's Lane, East Worldham, Alton, Hampshire, GU34 3AQ

Tel: +44 (0)1420 89007 Fax: +44 (0)1420 87301 www.rg-racing.com Email: info@rg-racing.com



NOTICE DE MONTAGE

- Retirez les sacoches, les sièges conducteur et passager.
- Retirez les deux boulons fléchés sur la photo 1.
- Retirez les deux boulons fléchés sur les photos 2 et 3, puis retirez les deux supports de montage de la sacoche.
- Retirez les quatre boulons fléchés sur les photos 4 et 5.
- Retirez avec précaution le capot du sous-cadre arrière.
- Débranchez les trois prises de câblage indiquées sur la photo 6.
- Retirez les quatre boulons fléchés sur la photo 7.
- Retirez les deux boulons fléchés sur la photo 8.
- Déclippez délicatement le sous-plateau en plastique des languettes d'emplacement illustrées sur les photos 9 et 10 et abaissez doucement le sous-plateau (vous devrez faire passer le kit d'outils élastique à travers la fente du sous-cadre arrière) jusqu'à ce qu'il repose sur le roue arrière.
- Avec le sous plateau inférieur abaissé, retirez les deux vis fléchées sur la photo 11.
- Retirez soigneusement le câblage en prenant note de son acheminement.
- Retirez délicatement le support de plaque d'immatriculation d'origine tout en faisant passer tous les fils dans les trous du sous-plateau.

Pour retirer les clignotants d'origine

- Retirez les deux boulons fléchés sur la photo 12 et retirez le support de boulon de plaque d'immatriculation..
- Retirez l'écrou fléché sur la photo 13 et retirez le réflecteur.
- Retirez les trois boulons fléchés sur la photo 14, le support peut maintenant être soigneusement séparé en deux moitiés.
- Retirez la vis fléchée sur la photo 15 puis la plaque de serrage et la plaque d'écartement.
- Serrez ensuite la tige de clignotant en caoutchouc pour permettre au clignotant 'être retiré, comme indiqué sur la photo 16.
- Répétez ce qui précède pour retirer l'autre clignotant.

Pour monter des mini clignotants

- Montez les clignotants de votre choix sur le support de clignotant / plaque d'immatriculation d'origine (mini-clignotant R&G code produit RG371 pour type LED ou RG372 pour type LED latérale) à l'aide des quatre adaptateurs de clignotants (article 1) comme expliqué ci-dessous.
- Faites passer le câblage de clignotant à travers le trou de l'adaptateur de clignotant arrière (article 1) du côté plat, puis placez cet assemblage dans l'ouverture du clignotant et placez l'un des adaptateurs de clignotant restants (article 1) de sorte que l'embout s'insère dans l'ouverture et fixer en place à l'aide de l'écrou M8.
- Répétez les étapes ci-dessus sur l'autre clignotant.
- Acheminez le câblage comme d'origine.
- Remontez le clignotant / le support de plaque d'immatriculation comme original et remontez-le comme à l'origine.
- Rebranchez les clignotants à l'aide des connecteurs de câblage fournis (article 2) dans le métier à tisser pour vérifier à ce stade (si l'éclairage ne fonctionne pas, permutez les connecteurs). Il est judicieux à ce stade de mettre le contact et de vérifier le bon fonctionnement de tous les feux.
- Remontez les deux sièges.
- Selon les lois locales, fixez le réflecteur rouge fourni (article 15) à un endroit approprié.
- **Veillez tester les clignotants, le feu arrière et le feu de plaque d'immatriculation avant de rouler.**

ISSUE 1 19/05/2020 (NSY)

R&G

Unit 1, Shelley's Lane, East Worldham, Alton, Hampshire, GU34 3AQ

Tel: +44 (0)1420 89007 Fax: +44 (0)1420 87301 www.rg-racing.com Email: info@rg-racing.com