



FITTING INSTRUCTIONS FOR LP0412 LICENCE PLATE BRACKET



This kit contains the items pictured and labelled over page.

Some parts may be shown for clarity of instructions only.

Do not proceed until you are sure all parts are present.

Please read all instructions before proceeding.

**IF IN ANY DOUBT WHEN FITTING OUR PRODUCTS, CONSULT ONE OF OUR DEALERS
OR HAVE FITTED BY A QUALIFIED TECHNICIAN.**

Please note that the way the kit is packed does not necessarily represent the way of mounting to the bike.

In the event of rubber washers being used to hold components onto bolts, these rubber washers can be thrown away.



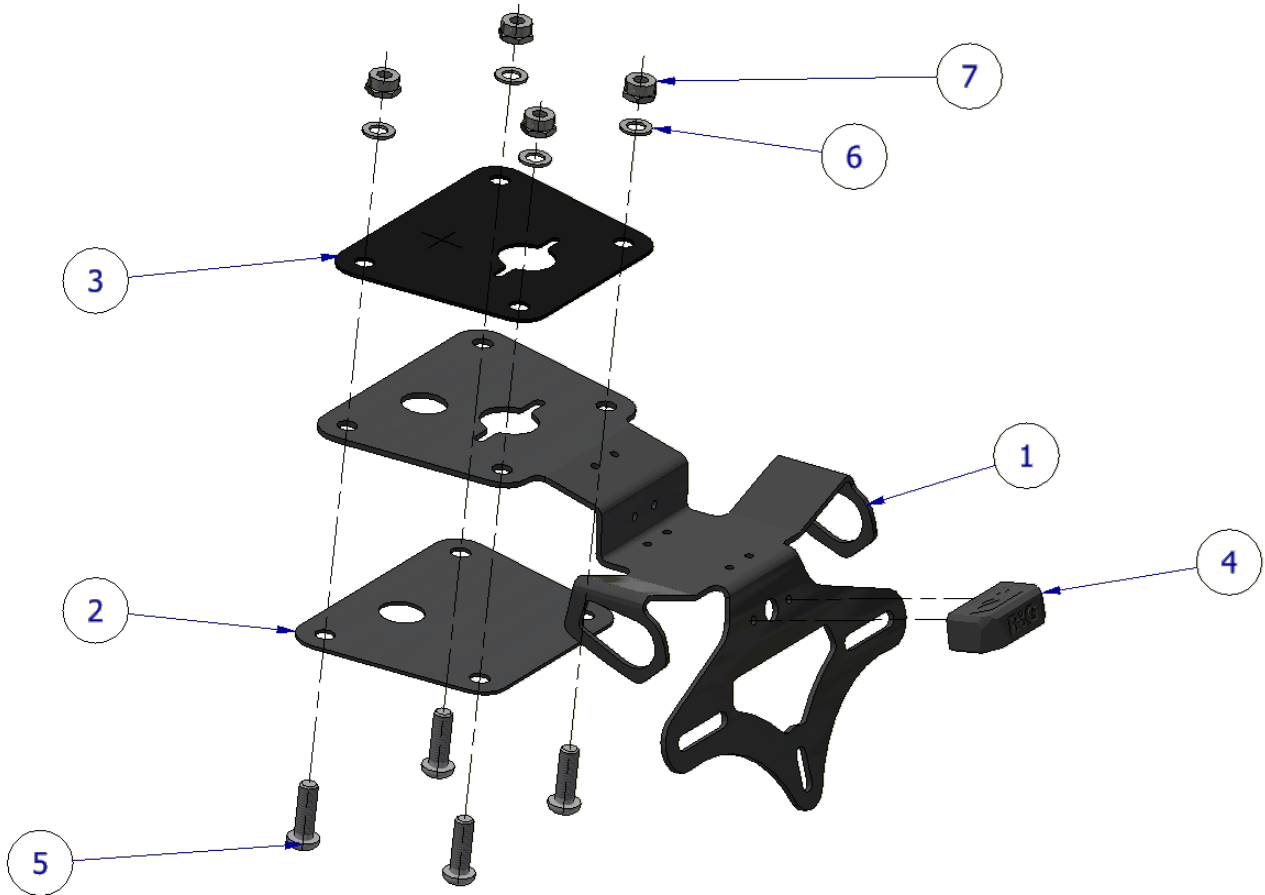
<u>TOOLS REQUIRED</u>	<u>GENERAL TORQUE SETTINGS</u>
<ul style="list-style-type: none"> • Set of metric Hex keys to include <ul style="list-style-type: none"> • 4mm, 5mm & 6mm. • Set of metric sockets and wrench. To include 12mm. <ul style="list-style-type: none"> • Cable cutters • Phillips screwdriver 	<p>M4 BOLT = 8Nm</p> <p>M5 BOLT = 12Nm</p> <p>M6 BOLT = 15Nm</p> <p>M8 BOLT = 20Nm</p> <p>M10 BOLT = 40Nm</p> <p>M12 BOLT = 40Nm</p>

LEGEND

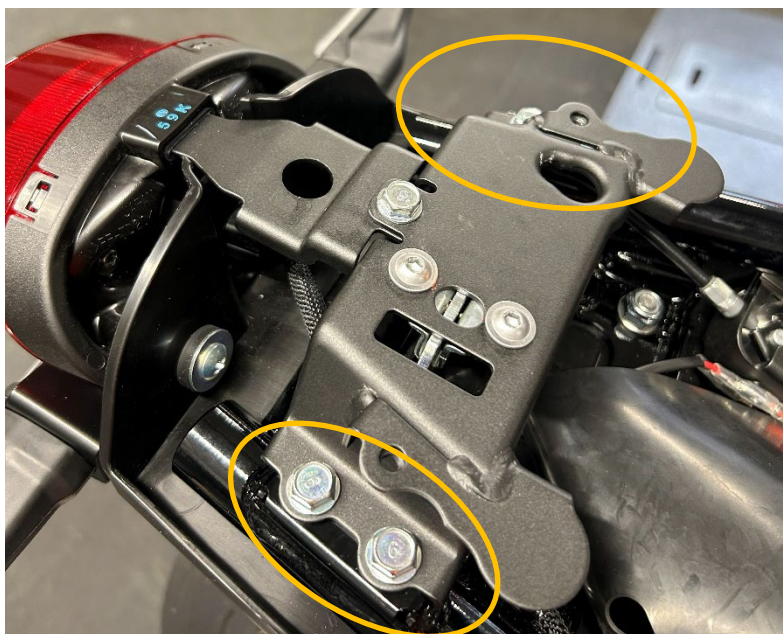
ITEM No.	DESCRIPTION	QTY
ITEM 1	TAIL TIDY BRACKET (TB0242)	1
ITEM 2	COVER PLATE (TB0412 PART 1)	1
ITEM 3	RUBBER GASKET (RG0034)	1
ITEM 4	LICENSE PLATE ILLUMINATOR INCLUDING BOLTS & SPACERS (LA0012)	1
ITEM 5	M8 x 25mm BOLT	4
ITEM 6	M8 WASHER	4
ITEM 7	M8 NUT	4
ITEM 8	200mm LENGTH OF HEAT SHRINK	1
ITEM 9	LICENSE PLATE ILLUMINATOR CONNECTOR (CON0051)	1
ITEM 10	75mm CABLE TIE	4
ITEM 11	REFLECTOR (REFL3)	1



Assembly Diagram



FITTING PICTURE





FITTING GUIDE

Disassembly Instructions:

- Remove the seat.
- Remove the 4x black bolts holding on the rear cowling, this can now be lifted off the tail off the subframe. You can now disconnect the three connectors underneath the rubber flap.
- Now remove the 4 bolts circled in the **fitting picture**. This will allow you to reposition the bracket also shown in the fitting picture to allow access to the bolts securing the OEM tail unit to the subframe.
- Remove the indicators from the OEM tail unit.

Assembly Instructions:

- Using the supplied 200mm heat shrink (**Item 13**), cover the LA0012 wires then fit the license plate light (**Item 4**) to the main bracket (**Item 1**) and attach the license plate illuminator connector (**Item 5**) to the illuminator wires. **Please use the supplied spacers & bolts to ensure the light clears any plate frame installed and fully illuminates the number plate.**
- Using the 200mm heat shrink (**Item 12**) cover the wires and thread them through the hole in the main bracket.
- Fit the OEM indicators to the tail tidy bracket in the same way they were removed from the OEM tail unit.
- Use the supplied cable ties to secure the wires to the underside of the bracket.
- Ensure the wires pass through the cover plate, tail tidy bracket and rubber gasket before offering the assembly to the underside of the bike.

Fitting Instructions:

- Offer the new license plate bracket into position while feeding the wiring through the hole in the under-tray.
- Fit the four button head bolts (**Item 5**) through the four holes in the new license plate bracket, cover plate and gasket assembly.
- Secure using the four nuts with washers (**Items 6 and 7**) please ensure the wires are not crushed.
- Reconnect the indicators to the indicator wiring plug sockets as original.
- Connect the license plate illuminator (**Item 4**) to the license plate illuminator wiring plug sockets as original using the supplied connector (**Item 9**) (please check for illumination at this stage, if illumination fails please swap the bullet connectors over and recheck for correct operation).
- Refit and secure the cross brace/seat catch and then the seat cowl.
- Refit the seat as original and license plate (it may require drilling).
- Depending on local laws, attach enclosed reflector in an appropriate location.
- Test the license plate illuminator and all lights before riding.

IMPORTANT: FOR SAFETY, ENSURE THE LICENCE PLATE IS PLACED AS HIGH AS POSSIBLE ON THE TAIL TIDY (IT MAY REQUIRE DRILLING). IF FITTING A LICENCE PLATE OF 200MM OR LONGER (INCLUDING ANY SHROUD OR REFLECTOR ATTACHMENT) TO THE BRACKET, BEFORE RIDING, FULLY COMPRESS THE SUSPENSION TO ENSURE NO PART OF THE ASSEMBLY CAN CONTACT THE TYRE WHILE THE VEHICLE IS IN MOTION OR UNDER LOAD. IT IS YOUR



RESPONSIBILITY TO CHECK FOR THIS POSSIBILITY AND TAKE AVOIDING ACTION. FAILURE TO CHECK THIS COULD RESULT IN SERIOUS INJURY OR DAMAGE TO THE MOTORCYCLE.

ISSUE 1 – 12/03/2026 (MH)

CONSUMER NOTICE

The catalogue description and any exhibition of samples are only broad indications of the Products and R&G may make design changes which do not diminish their performance or visual appeal and supplying them in such state shall conform to the order. The Buyer acknowledges no representation or warranty (other than as to title) has been given or will apply to the Products other than those in R&G's order or confirmation and the Buyer confirms it has chosen the Products as being of merchantable quality and suitable for its particular purposes. Where R&G fits the Products or undertakes other services it shall exercise reasonable skill and care and rectify any fault free of charge unless the workmanship has been disturbed. The Buyer is responsible for ensuring that the warranty on the motorcycle is not affected by the fitting of the Products. On return of any defective Products R&G shall at its option either supply a replacement or refund the purchase money but shall not be liable if the Products have been modified or used or maintained otherwise than in accordance with R&G's or manufacturer's instructions and good engineering practice or if the defect arises from accident or neglect. Other than identified above and subject to R&G not limiting its liability for causing death and personal injury, it shall not be liable for indirect or consequential loss and otherwise its liability shall be limited to the amounts paid by the Buyer for the Products or the fitting or service concerned. These terms do not affect the Buyer's statutory rights.

R&G RACING RETURNS POLICY (NON-FAULTY GOODS)

Returns must be pre-authorized (if not pre-authorized the return will be rejected). Goods may only be returned direct to us if they were purchased direct from us (customer must prove if necessary). Otherwise to be returned to original vendor. Goods must be in re-sellable condition, in the opinion of R&G Racing. All returns are subject to a 25% restocking and handling fee (25% of the gross value exc. P&P – at the prevailing price at time of purchase). The customer must pay any and all carriage charges. No returns of discontinued products, unless within 14 days of purchase. This policy does not affect your statutory rights and does not refer to faulty goods.



NOTICE DE MONTAGE LP0412 SUPPORT DE PLAQUE



CE KIT CONTIENT LES ARTICLES ILLUSTRÉS ET ÉTIQUETES SUR LA PAGE.

CERTAINES PARTIES PEUVENT ÊTRE PRÉSENTES UNIQUEMENT POUR LA CLARTÉ DES INSTRUCTIONS.

NE PAS PROCÉDER AU MONTAGE TANT QUE VOUS N'ÊTES PAS SÛR QUE TOUTES LES PIÈCES SOIENT PRÉSENTES.

VEUILLEZ LIRE TOUTES LES INSTRUCTIONS AVANT DE CONTINUER.

**EN CAS DE DOUTE LORS DU MONTAGE DE NOS PRODUITS, CONSULTEZ UN DE NOS
REVENDEURS OU FAITES APPEL À UN TECHNICIEN QUALIFIÉ.**

VEUILLEZ NOTER QUE LA FAÇON DONT LE KIT EST EMBALLÉ NE REPRÉSENTE PAS NECESSAIREMENT LA MANIÈRE DE LE
MONTER SUR LA MOTO.

SI DES RONDELLES EN CAOUTCHOUC SONT UTILISÉES POUR MAINTENIR LES COMPOSANTS SUR LES BOULONS,
ELLES PEUVENT ÊTRE JETÉES.



<u>OUTILS REQUIS</u>	<u>VALEURS DE SERRAGE</u>
<ul style="list-style-type: none"> • Clés hexagonales 4mm, 5mm & 6mm. • Clé à cliquet + douille 12mm. <ul style="list-style-type: none"> • Pince coupante • Tournevis cruciforme 	M4 BOULON = 8Nm M5 BOULON = 12Nm M6 BOULON = 15Nm M8 BOULON = 20Nm M10 BOULON = 40Nm M12 BOULON = 40Nm

LÉGENDE

ARTICLE No.	DESCRIPTION	QTÉ
ARTICLE 1	SUPPORT DE PLAQUE (TB0242)	1
ARTICLE 2	PLAQUE DE RECOUVREMENT (TB0412 PART 1)	1
ARTICLE 3	JOINT EN CAOUTCHOUC (RG0034)	1
ARTICLE 4	ÉCLAIRAGE DE PLAQUE D'IMMATRICULATION AVEC BOULONS ET ENTRETOISES (LA0012)	1
ARTICLE 5	M8 x 25mm BOULON	4
ARTICLE 6	M8 RONDELLE	4
ARTICLE 7	M8 ÉCROU	4
ARTICLE 8	200mm MANCHON THERMO RÉTRACTABLE	1
ARTICLE 9	CONNECTEUR DE FEU DE PLAQUE (CON0051)	1
ARTICLE 10	75mm COLLIER DE SERRAGE	4
ARTICLE 11	RÉFLECTEUR (REFL3)	1



Schéma d'assemblage

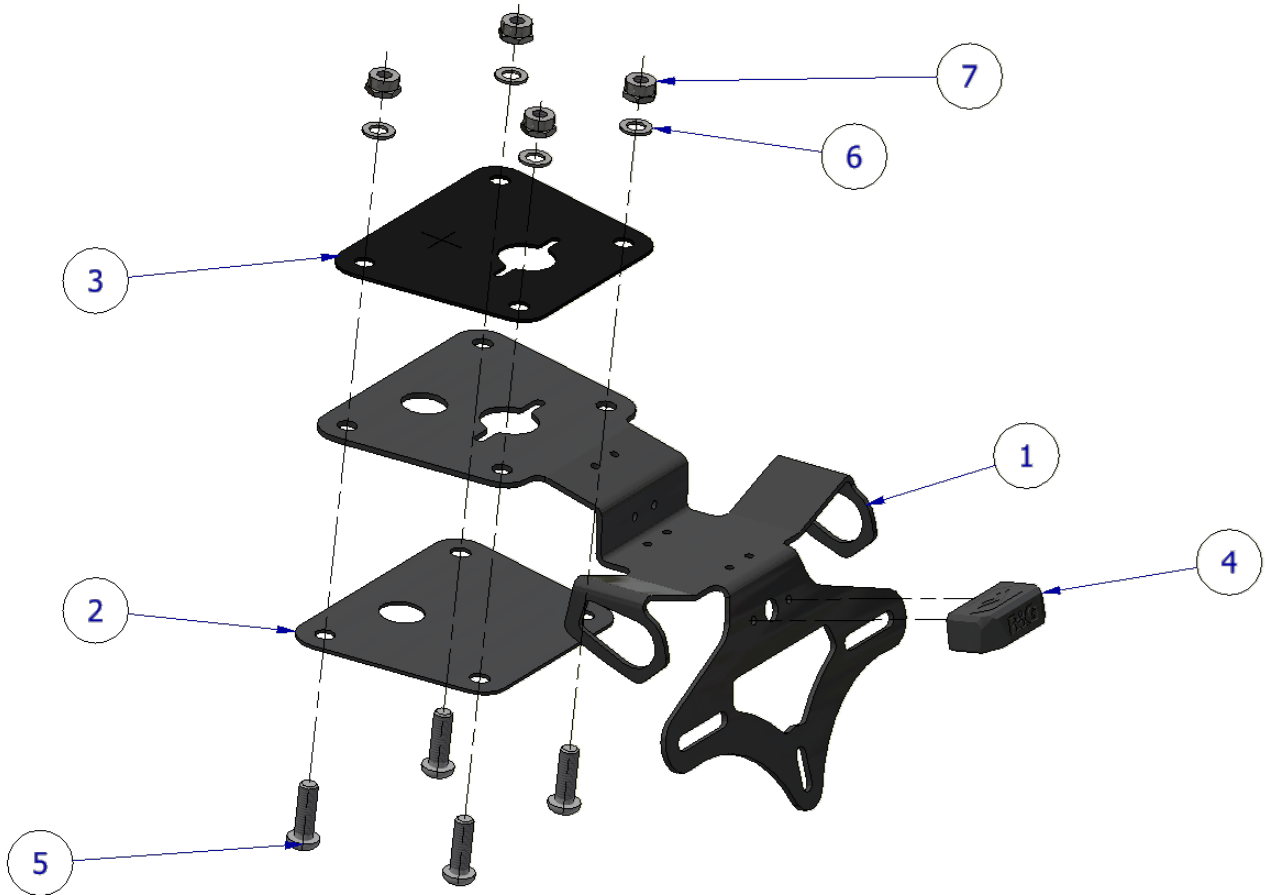
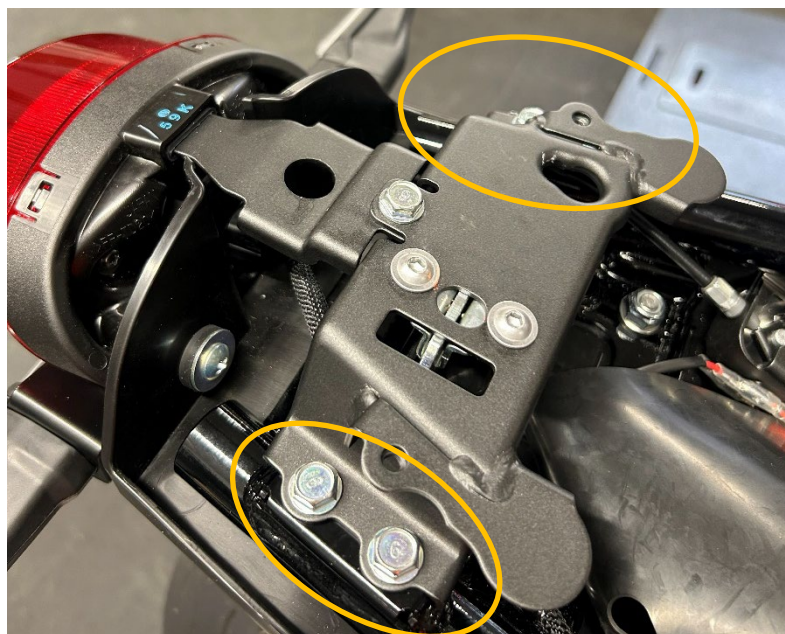


PHOTO DE MONTAGE





GUIDE DE MONTAGE

Instructions de démontage :

- Retirez le siège.
- Retirez les 4 boulons noirs qui fixent le carénage arrière. Vous pouvez maintenant le soulever et le détacher du sous-châssis. Débranchez ensuite les trois connecteurs situés sous le cache en caoutchouc.
- Retirez maintenant les 4 boulons entourés sur le schéma de montage. Cela vous permettra de repositionner le support, également visible sur le schéma, afin d'accéder aux boulons qui fixent le feu arrière d'origine au sous-châssis.
- Retirez les clignotants du feu arrière d'origine.

Instructions de montage :

- À l'aide de la gaine thermorétractable de 200 mm fournie (article 13), isolez les fils LA0012, puis fixez l'éclairage de plaque d'immatriculation (article 4) sur le support principal (article 1) et branchez le connecteur de l'éclairage de plaque (article 5) aux fils de l'éclairage. Utilisez les entretoises et les boulons fournis pour vous assurer que l'éclairage ne gêne pas le cadre de plaque installé et qu'il éclaire parfaitement la plaque d'immatriculation.
- À l'aide de la gaine thermorétractable de 200 mm (article 12), isolez les fils et faites-les passer dans le trou du support principal.
- Fixez les clignotants d'origine sur le support de plaque d'immatriculation de la même manière qu'ils ont été retirés du feu arrière d'origine.
- Utilisez les colliers de serrage fournis pour fixer les fils sous le support.
- Assurez-vous que les fils traversent bien la plaque de recouvrement, le support de plaque d'immatriculation et le joint en caoutchouc avant de fixer l'ensemble sous la moto.

Instructions de montage :

- Positionnez le nouveau support de plaque d'immatriculation tout en faisant passer le câblage par l'orifice du cache inférieur.
- Insérez les quatre vis à tête bombée (article 5) dans les quatre trous du nouveau support de plaque d'immatriculation, de la plaque de recouvrement et du joint.
- Fixez le tout à l'aide des quatre écrous et rondelles (articles 6 et 7). Veillez à ne pas écraser les fils.
- Rebranchez les clignotants aux prises de câblage d'origine.
- Branchez l'éclairage de plaque d'immatriculation (article 4) aux prises de câblage d'origine à l'aide du connecteur fourni (article 9). (Vérifiez l'éclairage à cette étape. Si l'éclairage ne fonctionne pas, inversez les connecteurs et vérifiez à nouveau le bon fonctionnement.)
- Remontez et fixez la traverse/le loquet de selle, puis le capot de selle.
- Remontez la selle et la plaque d'immatriculation (un perçage peut être nécessaire).
- Selon la législation locale, fixez le réflecteur fourni à l'emplacement approprié.
- Testez l'éclairage de plaque d'immatriculation et tous les feux avant de rouler.

IMPORTANT : Pour des raisons de sécurité, assurez-vous que la plaque d'immatriculation soit placée le plus haut possible sur le support de plaque (un perçage peut être nécessaire). Si vous installez une plaque d'immatriculation de 200 mm ou plus (y compris le cache ou le

Racing Technique Ltd T/A R&G

Unit 1, Shelley's Lane, East Worldham, Alton, Hampshire, GU34 3AQ
Tel: +44 (0)1420 89007 www.rg-racing.com Email: info@rg-racing.com



réflecteur), avant de rouler, comprimez complètement la suspension afin de vous assurer qu'aucune partie de l'ensemble ne puisse entrer en contact avec le pneu lorsque le véhicule est en mouvement ou sous charge. Il est de votre responsabilité de vérifier cette possibilité et de prendre les mesures nécessaires pour l'éviter. Le non-respect de cette consigne pourrait entraîner des blessures graves ou des dommages à la moto.

ISSUE 1 - 12/03/2026 (MH)

AVIS AUX CONSOMMATEURS

La description du catalogue et les échantillons présentés ne constituent que des indications générales sur les Produits. R&G se réserve le droit d'apporter des modifications de conception qui n'altèrent ni leurs performances ni leur aspect esthétique. La livraison des Produits dans cet état sera considérée comme conforme à la commande. L'Acheteur reconnaît qu'aucune déclaration ni garantie (autre que celle relative à la propriété) n'a été donnée ou ne s'appliquera aux Produits, hormis celles figurant dans la commande ou la confirmation de R&G. L'Acheteur confirme avoir choisi les Produits pour leur qualité marchande et leur adéquation à ses besoins spécifiques. Lorsque R&G installe les Produits ou effectue d'autres prestations, elle s'engage à faire preuve de compétence et de diligence raisonnables et à rectifier tout défaut gratuitement, sauf si la qualité de l'installation a été altérée. Il incombe à l'Acheteur de s'assurer que la garantie de la moto n'est pas affectée par l'installation des Produits. En cas de retour d'un Produit défectueux, R&G pourra, à son choix, le remplacer ou rembourser le prix d'achat. Toutefois, R&G décline toute responsabilité si les Produits ont été modifiés, utilisés ou entretenus autrement que conformément aux instructions de R&G ou du fabricant et aux bonnes pratiques d'ingénierie, ou si le défaut résulte d'un accident ou d'une négligence. Hormis les cas mentionnés ci-dessus et sous réserve que R&G n'exclue pas sa responsabilité en cas de décès ou de dommages corporels, sa responsabilité ne saurait être engagée pour les dommages indirects ou consécutifs. Dans tous les autres cas, sa responsabilité est limitée aux montants payés par l'acheteur pour les produits, leur installation ou la prestation concernée. Ces conditions n'affectent pas les droits légaux de l'acheteur.

POLITIQUE DE RETOUR DE R&G RACING (ARTICLES NON DÉFECTUEUX)

Tout retour doit être préalablement autorisé (à défaut, le retour sera refusé). Les articles ne peuvent être retournés directement à R&G Racing que s'ils ont été achetés directement auprès de nous (le client doit le prouver si nécessaire). Dans le cas contraire, ils doivent être retournés au vendeur d'origine. Les articles doivent être en état d'être revendus, selon l'appréciation de R&G Racing. Tous les retours sont soumis à des frais de restockage et de traitement de 25 % (25 % de la valeur brute hors frais de port et d'emballage, au prix en vigueur au moment de l'achat). Les frais de transport sont à la charge du client. Aucun retour de produit discontinué n'est accepté, sauf dans les 14 jours suivant l'achat. Cette politique n'affecte pas vos droits statutaires et ne concerne pas les produits défectueux.