



**FITTING INSTRUCTIONS FOR LP0411BK**  
**LICENCE PLATE BRACKET**



**This kit contains the items pictured and labelled over page.  
Some parts may be shown for clarity of instructions only.  
Do not proceed until you are sure all parts are present.  
Please read all instructions before proceeding.**

**IF IN ANY DOUBT WHEN FITTING OUR PRODUCTS, CONSULT ONE OF OUR DEALERS  
OR HAVE FITTED BY A QUALIFIED TECHNICIAN.**

Please note that the way the kit is packed does not necessarily represent the way of mounting to the bike.

In the event of rubber washers being used to hold components onto bolts, these rubber washers can be thrown away.



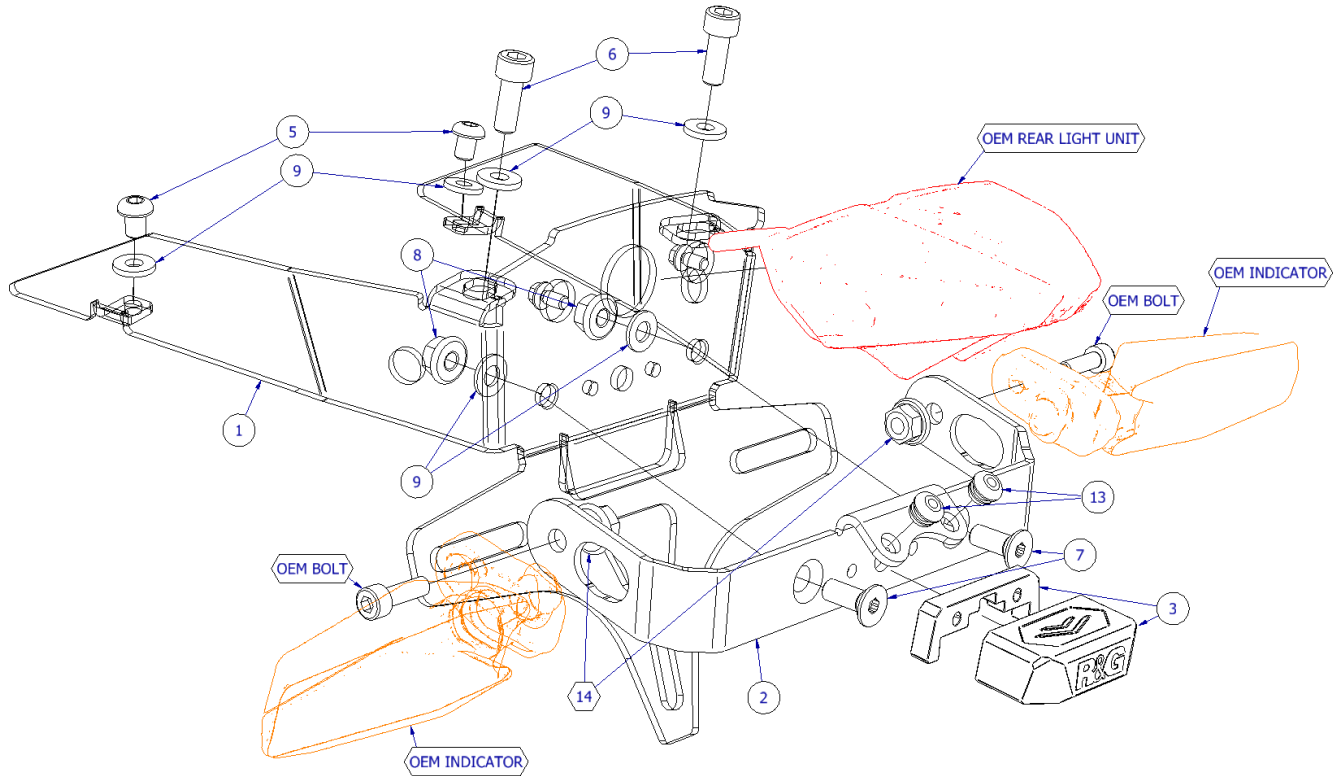
<b><u>TOOLS REQUIRED</u></b>	<b><u>GENERAL TORQUE SETTINGS</u></b>
<ul style="list-style-type: none"> <li>• Set of metric Hex keys</li> <li>• Set of metric sockets and wrench.               <ul style="list-style-type: none"> <li>• Heat gun or lighter</li> </ul> </li> </ul>	<p>M4 BOLT = 8Nm</p> <p>M5 BOLT = 12Nm</p> <p>M6 BOLT = 15Nm</p> <p>M8 BOLT = 20Nm</p> <p>M10 BOLT = 40Nm</p> <p>M12 BOLT = 40Nm</p>

### **LEGEND**

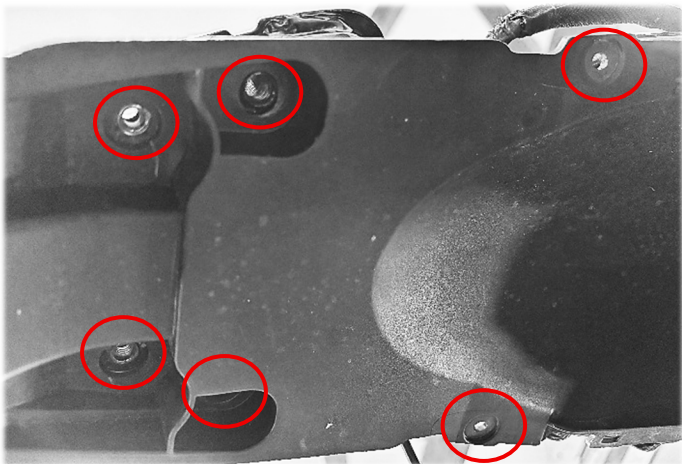
<b>ITEM No.</b>	<b>PART NUMBER</b>	<b>DESCRIPTION</b>	<b>QTY</b>
ITEM 1	TB0411 PART 1	MAIN MOUNTING BRACKET	1
ITEM 2	TB0411 PART 2	INDICATOR BRACKET	1
ITEM 3	LA0012	NUMBER PLATE LIGHT ASSEMBLY	1
ITEM 4	CON0013	NUMBER PLATE LIGHT CONNECTOR	1
ITEM 5	M6x8mm	BUTTON HEAD BOLT	2
ITEM 6	M6x10mm	CAP HEAD BOLT	2
ITEM 7	M6x16mm	COUNTER SUNK BOLT	2
ITEM 8	M6	NYLOC NUT	4
ITEM 9	6x12mm	FLAT WASHERS	6
ITEM 10	666-896/15	150mm LENGTH OF HEAT SHRINK	1
ITEM 11	FS0006	40mm LENGTH OF SELF ADHESIVE FOAM STRIP	2
ITEM 12	SRS0008	RUBBER U-CHANNEL - 400mm	1
ITEM 13	RB0015	RUBBER BUNG	2
ITEM 14	M5	NYLOC NUT	2
ITEM 15	CON0043	LICENCE PLATE CONNECTOR (USA ONLY)	1



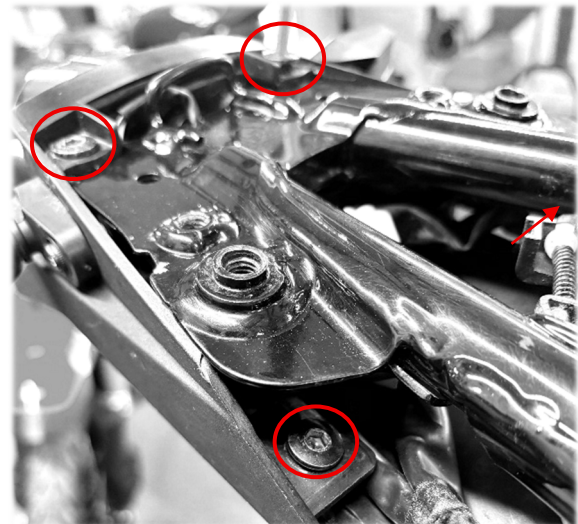
### **ASSEMBLY DIAGRAM**



### **FITTING PICTURES**



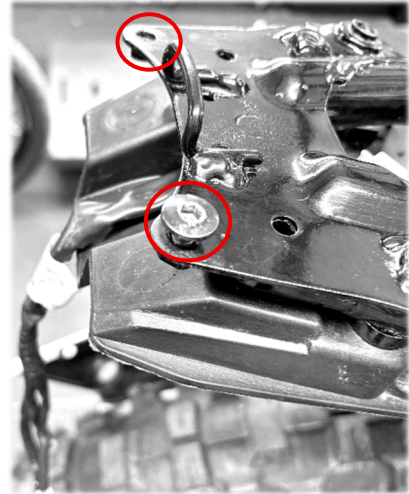
**Picture 1**



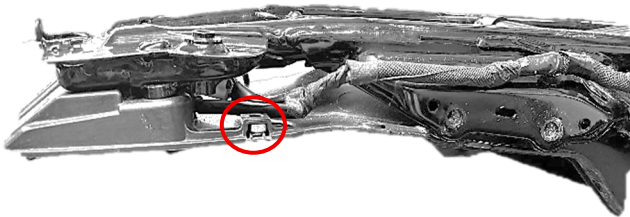
**Picture 2**



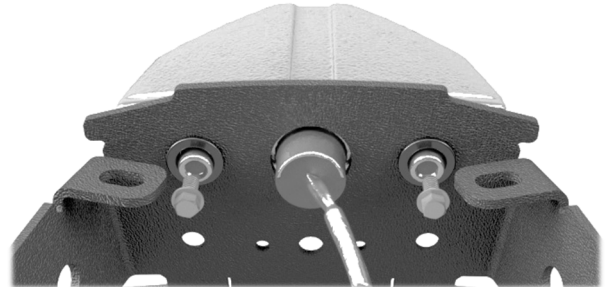
**Picture 3**



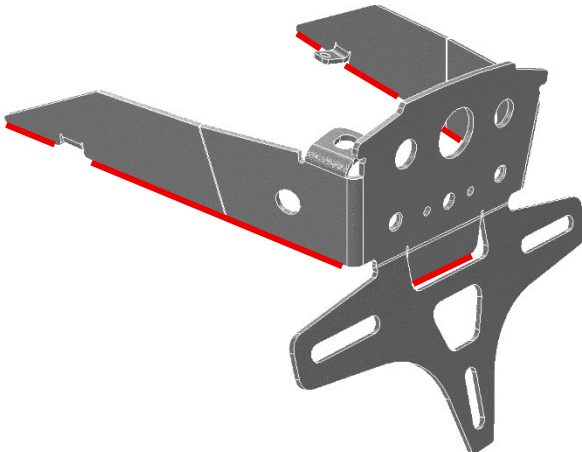
**Picture 4**



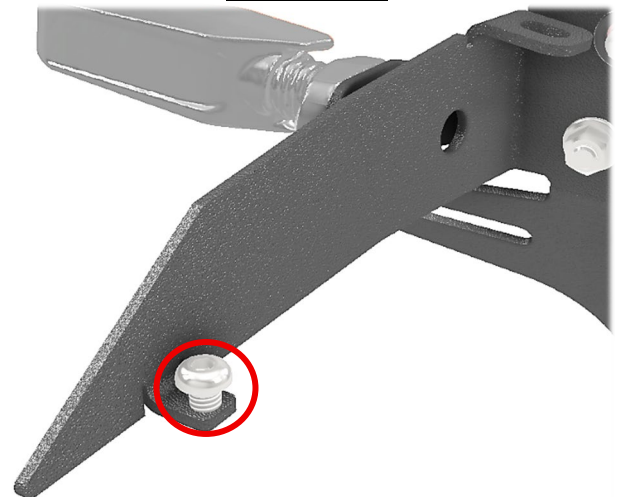
**Picture 5**



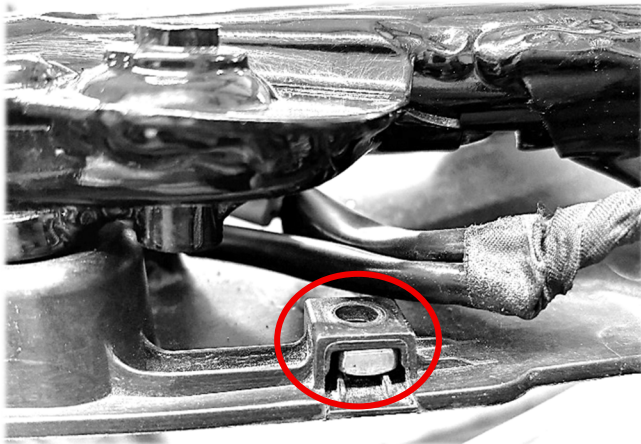
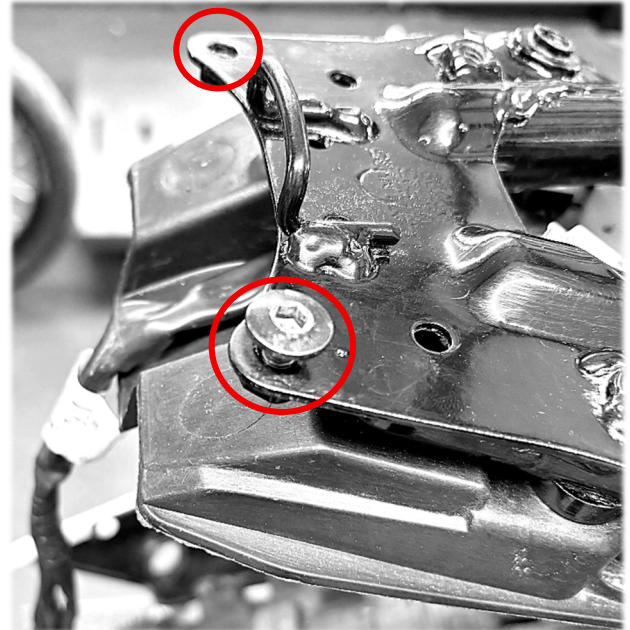
**Picture 6**



**Picture 7**



**Picture 8**

**Picture 9****Picture 10**

## **FITTING INSTRUCTIONS**

### **Disassembly of OEM Tail Unit:**

- Start by removing the seat unit followed by all visible fixings from the original tail unit, located above the rear wheel. (Highlighted in **Picture 1**)
- Next remove the rear plastics/cowling above the sub-frame
- Once the cowling has been removed it will reveal the remaining fasteners to remove the original tail unit. (Shown in **Picture 2**)
- To make the fitting process easier, you may remove the bolt highlighted in **Picture 3**, this will allow the undertray to lower slightly.
- Remove the small captive nuts shown in **Picture 5**.
- Now the tail unit has been removed, you must disassemble the original tail unit, removing the indicators and rear light unit, including the rubber bushings and fasteners used to hold the light unit in position.

### **Tail Tidy Assembly:**

Please refer to the assembly diagram on **Page 3** during this process

- Start by pushing the 2X rubber bungs (**Item 13**) into the holes on the indicator bracket (**Part 2**) as shown in the assembly diagram.
  - o **Please note:** *This is made easier by inserting a 3mm allen key into the holes in the bungs allowing you to easily push them into their corresponding holes.*



- Use the supplied heat shrink to cover the wiring for the number plate light and original indicators if necessary.
- Then attach the original rear light unit to the main bracket (**Item 1**) by fitting the original rubber bushings and screws into the positions shown in **Picture 6**.
- Then fit the original indicators to the indicator bracket (**Part 2**) using the original bolts with the M5 Nyloc nuts provided (**Item 13**).
- Now the original parts have been fitted, you may attach the indicator bracket to the main bracket as shown in the assembly diagram, using the supplied M6 countersunk bolts, washers & nyloc nuts (**Parts 7, 8 & 9**).
- Pass the indicator wiring/connectors through the holes in the main bracket, directly opposite where the indicators are mounted.
- Next, attach the R&G number plate light (**Part 3**) to the assembly with the supplied screws.
  - o **Please note:** *The spacer plates are optional depending on the thickness of the number plate including any surrounds you may be using.*
- Trim the supplied rubber u-channel and fit it to the edges on the main bracket marked in **Picture 7**.
- Take one of the small M6x8mm button head bolts and thread them in and out from the top down into the small tabs at the bottom of the main bracket to ensure the thread is free of any powder coat before fitting to the bike (as shown in **Picture 8**). (Remove again before fitting)

### Fitting the Tail Tidy:

- Offer up the tail tidy to the bike and pry the main bracket outwards slightly in order to slot the two small tabs into the area you removed the captive nut from previously (Shown again in **Picture 9**).
- Make sure the rubber U-channel has stayed in position.
- Once both sides are in position, thread in the small M6x8mm button head bolts with washers (**Item 5 & 6**).
- Then use the 2X M6x10mm cap head bolts and washers (**Items 6 & 9**) on the top two mounts shown in **Picture 10**.
- Connect the wiring connectors of the rear light unit, indicators and number plate light (using the supplied wiring adapter 'CON0013' **ITEM 4**)
  - o Check all lights function correctly, and make sure the indicators are flashing in the correct direction before re-fitting the plastics to the bike.
- **USA Spec bikes only:** *Use the supplied 'CON0043' wiring adapter on the 3-pin connector on the loom, where the extra tail light was connected.*
- Connect the **Black** wire on the R&G licence plate light to the **Brown** wire on the original connector.
- Connect the **Red** wire on the R&G light to the **Green** wire.



- If for any reason the licence plate light does not active when the ignition is switched on, switch the green wire over to the **Yellow** Wire.



- Re-fit the under-tray bolt that was removed earlier in the process (**Picture 3**).
- Clean the top of the rear light unit and fit the supplied self-adhesive foam strip to the highest point of the rear light unit where the rear plastics will sit.
- Re-attach all panels

**Please note:** *The rear plastics will need to be firmly pressed from the top while sliding toward the front of the bike to locate the mounting pin/hook.*

**IMPORTANT: FOR SAFETY, ENSURE THE LICENCE PLATE IS PLACED AS HIGH AS POSSIBLE ON THE TAIL TIDY (IT MAY REQUIRE DRILLING). IF FITTING A LICENCE PLATE OF 200MM OR LONGER (INCLUDING ANY SHROUD OR REFLECTOR ATTACHMENT) TO THE BRACKET, BEFORE RIDING, FULLY COMPRESS THE SUSPENSION TO ENSURE NO PART OF THE ASSEMBLY CAN CONTACT THE TYRE WHILE THE VEHICLE IS IN MOTION OR UNDER LOAD. IT IS YOUR RESPONSIBILITY TO CHECK FOR THIS POSSIBILITY AND TAKE AVOIDING ACTION. FAILURE TO CHECK THIS COULD RESULT IN SERIOUS INJURY OR DAMAGE TO THE MOTORCYCLE.**

ISSUE 2 28/05/2026 TB

#### CONSUMER NOTICE

The catalogue description and any exhibition of samples are only broad indications of the Products and R&G may make design changes which do not diminish their performance or visual appeal and supplying them in such state shall conform to the order. The Buyer acknowledges no representation or warranty (other than as to title) has been given or will apply to the Products other than those in R&G's order or confirmation and the Buyer confirms it has chosen the Products as being of merchantable quality and suitable for its particular purposes. Where R&G fits the Products or undertakes other services it shall exercise reasonable skill and care and rectify any fault free of charge unless the workmanship has been disturbed. The Buyer is responsible for ensuring that the warranty on the motorcycle is not affected by the fitting of the Products. On return of any defective Products R&G shall at its option either supply a replacement or refund the purchase money but shall not be liable if the Products have been modified or used or maintained otherwise than in accordance with R&G's or manufacturer's instructions and good engineering practice or if the defect arises from accident or neglect. Other than identified above and subject to R&G not limiting its liability for causing death and personal injury, it shall not be liable for indirect or consequential loss and otherwise its liability shall be limited to the amounts paid by the Buyer for the Products or the fitting or service concerned. These terms do not affect the Buyer's statutory rights.

#### R&G RACING RETURNS POLICY (NON-FAULTY GOODS)

**Returns must be pre-authorized (if not pre-authorized the return will be rejected). Goods may only be returned direct to us if they were purchased direct from us (customer must prove if necessary). Otherwise to be returned to original vendor. Goods must be in re-sellable condition, in the opinion of R&G Racing. All returns are subject to a 25% restocking and handling fee (25% of the gross value exc. P&P – at the prevailing price at time of purchase). The customer must pay any and all carriage charges. No returns of discontinued products, unless within 14 days of purchase. This policy does not affect your statutory rights and does not refer to faulty goods.**



**NOTICE DE MONTAGE LP0411BK**  
**SUPPORT DE PLAQUE**



**CE KIT CONTIENT LES ARTICLES ILLUSTRÉS ET ÉTIQUETES SUR LA PAGE.**

CERTAINES PARTIES PEUVENT ÊTRE PRÉSENTES UNIQUEMENT POUR LA CLARTE DES INSTRUCTIONS.

NE PAS PROCÉDER AU MONTAGE TANT QUE VOUS N'ÊTES PAS SÛR QUE TOUTES LES PIÈCES SOIENT PRÉSENTES.

**VEUILLEZ LIRE TOUTES LES INSTRUCTIONS AVANT DE CONTINUER.**

**EN CAS DE DOUTE LORS DU MONTAGE DE NOS PRODUITS, CONSULTEZ UN DE NOS  
REVENDEURS OU FAITES APPEL À UN TECHNICIEN QUALIFIÉ.**

VEUILLEZ NOTER QUE LA FAÇON DONT LE KIT EST EMBALLÉ NE REPRÉSENTE PAS NECESSAIREMENT LA  
MANIÈRE DE LE MONTER SUR LA MOTO.

SI DES RONDELLES EN CAOUTCHOUC SONT UTILISÉES POUR MAINTENIR LES COMPOSANTS SUR LES BOULONS,  
ELLES PEUVENT ÊTRE JETÉES



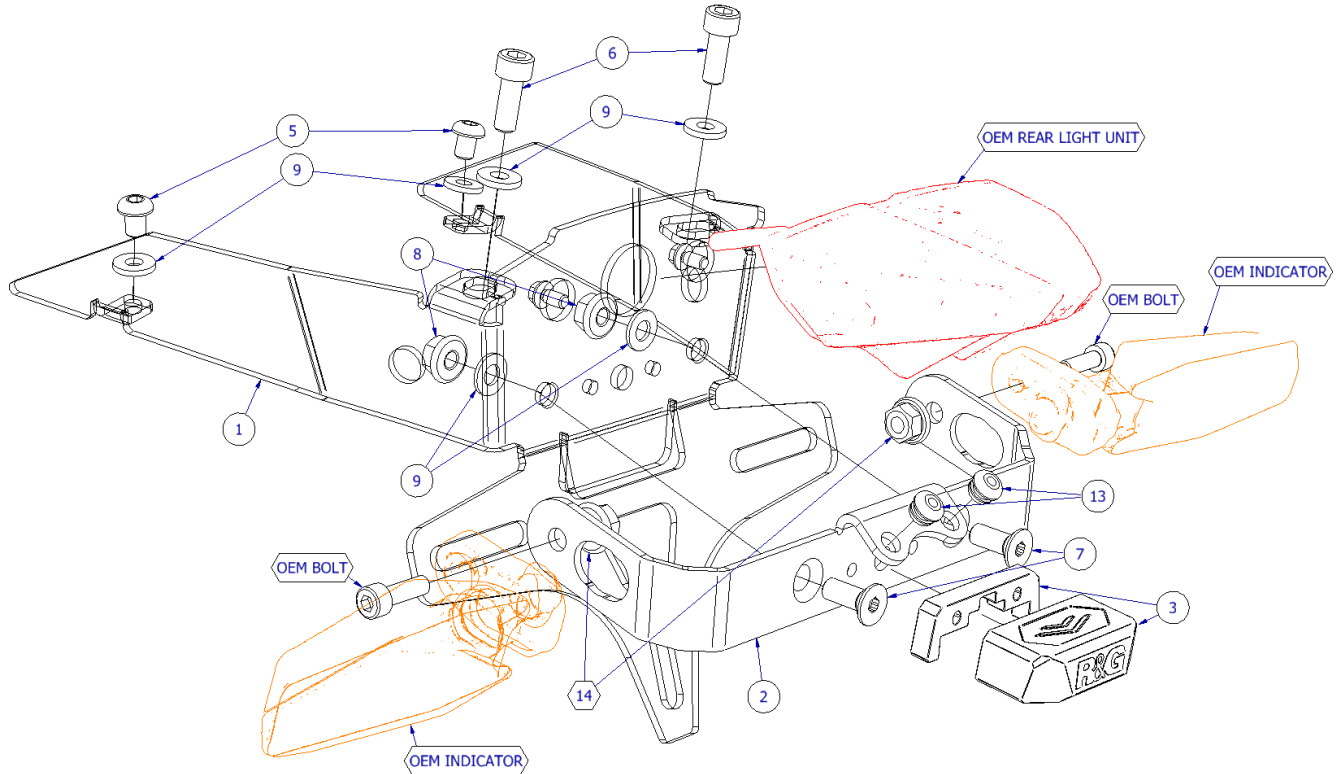
<b><u>OUTILS REQUIS</u></b>	<b><u>VALEURS DE SERRAGE</u></b>
<ul style="list-style-type: none"> <li>• Clés hexagonales</li> <li>• Clé à cliquet + douilles.</li> <li>• Pistolet à chaleur ou briquet</li> </ul>	M4 BOULON = 8NM M5 BOULON = 12NM M6 BOULON = 15NM M8 BOULON = 20NM M10 BOULON = 40NM M12 BOULON = 40NM

### **LÉGENDE**

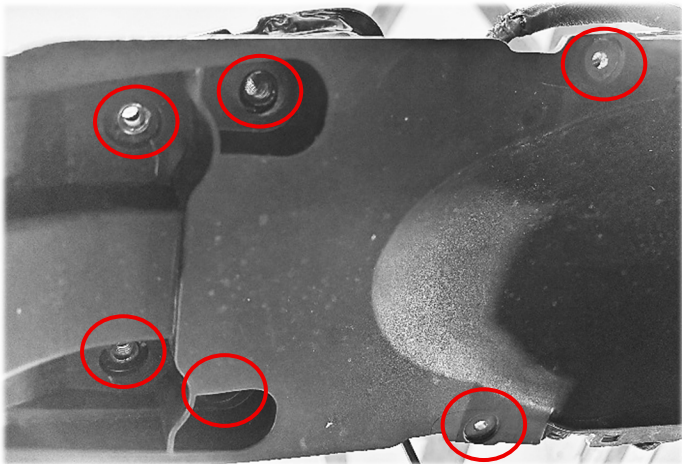
<b>ARTICLE No.</b>	<b>PARTIE NUMÉRO</b>	<b>DESCRIPTION</b>	<b>QTÉ</b>
ARTICLE 1	TB0411 PART 1	SUPPORT DE MONTAGE PRINCIPAL	1
ARTICLE 2	TB0411 PART 2	SUPPORT DE CLIGNOTANT	1
ARTICLE 3	LA0012	ASSEMBLAGE DE FEU DE PLAQUE	1
ARTICLE 4	CON0013	CONNECTEUR DE FEU DE PLAQUE	1
ARTICLE 5	M6x8mm	BOULON	2
ARTICLE 6	M6x10mm	BOULON	2
ARTICLE 7	M6x16mm	BOULON	2
ARTICLE 8	M6	ÉCROU	4
ARTICLE 9	6x12mm	RONDELLES PLATES	6
ARTICLE 10	666-896/15	150mm LONGUEUR DE MANCHON THERMO RÉTRACTABLE	1
ARTICLE 11	FS0006	40mm BANDEAU AUTOCOLLANT	2
ARTICLE 12	SRS0008	PROFILÉ EN U EN CAOUTCHOUC - 400mm	1
ARTICLE 13	RB0015	BOUCHON EN CAOUTCHOUC	2
ARTICLE 14	M5	ÉCROU	2
ARTICLE 15	CON0043	CONNECTEUR DE PLAQUE (USA UNIQUEMENT)	1



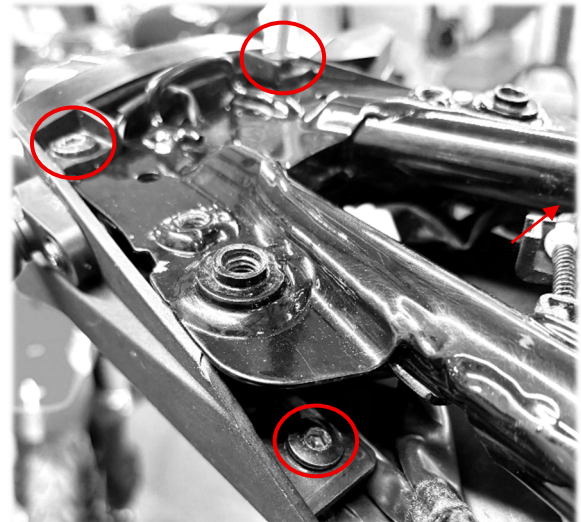
### SCHÉMA D'ASSEMBLAGE



### PHOTOS DE MONTAGE



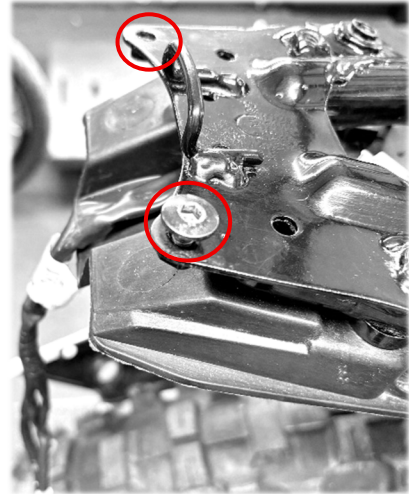
**Photo 1**



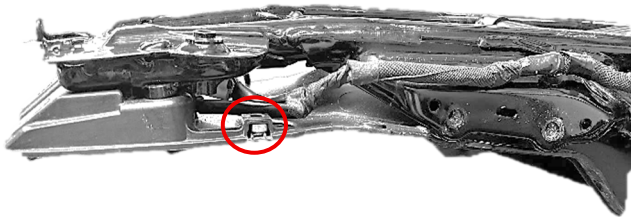
**Photo 2**



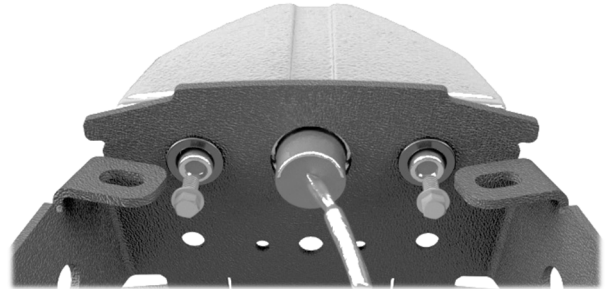
**Photo 3**



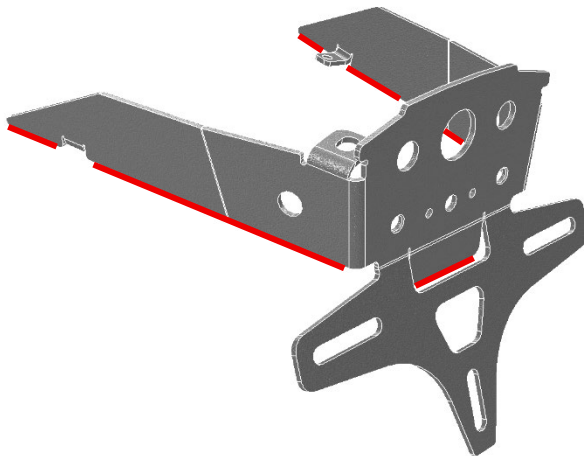
**Photo 4**



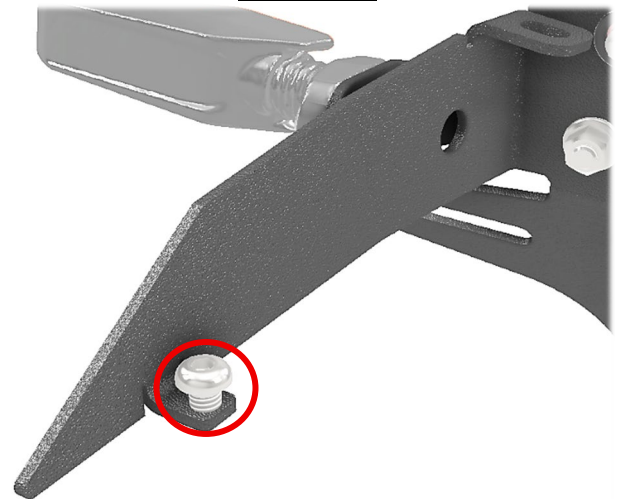
**Photo 5**



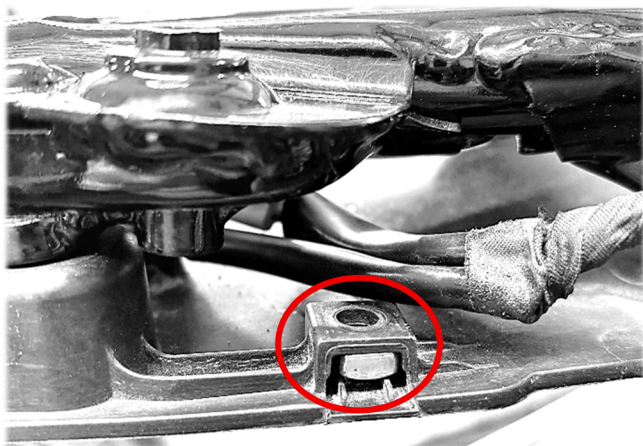
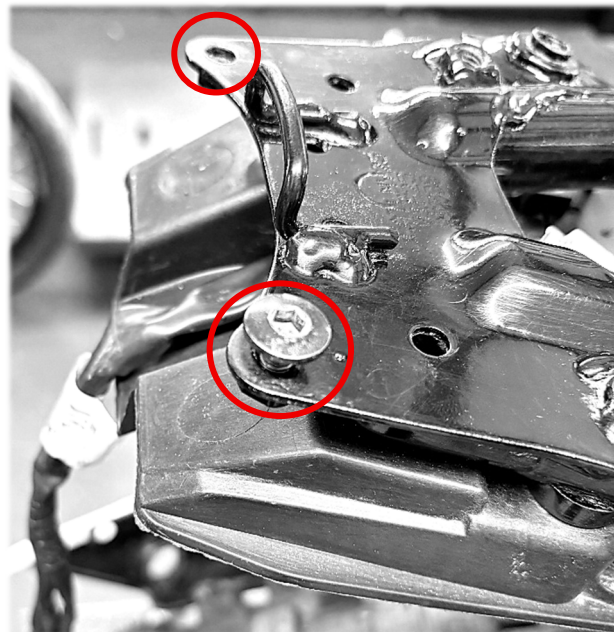
**Photo 6**



**Photo 7**



**Photo 8**

**Photo 9****Photo 10**

## **NOTICE DE MONTAGE**

### **Démontage de l'unité arrière d'origine:**

- Commencez par retirer la selle, puis toutes les fixations visibles du feu arrière d'origine, situé au-dessus de la roue arrière (voir photo 1).
- Retirez ensuite le carénage arrière situé au-dessus du cadre.
- Une fois le carénage retiré, vous verrez les fixations restantes pour retirer le feu arrière d'origine (voir photo 2).
- Pour faciliter le remontage, vous pouvez retirer le boulon indiqué sur la photo 3 ; cela permettra au cache sous moteur de s'abaisser légèrement.
- Retirez les petits écrous prisonniers visibles sur la photo 5.
- Maintenant que le feu arrière est retiré, vous devez le démonter, en retirant les clignotants et le feu arrière, ainsi que les silentblocs et les fixations qui maintiennent le feu en place.

### **Assemblage du support :**

Veillez vous référer au schéma d'assemblage à la page 3 pendant ce processus.

- Commencez par pousser les bouchons en caoutchouc 2X (article 13) dans les trous du support clignotant (partie 2) comme indiqué sur le schéma d'assemblage.



- **Note :** *Cette opération est facilitée par l'insertion d'une clé Allen de 3 mm dans les trous des bouchons, ce qui permet de les enfoncer facilement dans leurs trous correspondant.*
- Utilisez la gaine thermorétractable fournie pour recouvrir le câblage de l'éclairage de plaque d'immatriculation et des clignotants d'origine, si nécessaire.
- Fixez ensuite le feu arrière d'origine au support principal (article 1) en insérant les silentblocs et les vis d'origine aux emplacements indiqués sur la photo 6.
- Fixez ensuite les clignotants d'origine à leur support (**article 2**) en utilisant les boulons d'origine avec les écrous Nyloc M5 fournis (**article 13**).
- Une fois les pièces d'origine installées, vous pouvez fixer le support de clignotants au support principal comme indiqué sur le schéma de montage, à l'aide des vis à tête fraisée M6, des rondelles et des écrous Nylstop fournis (articles 7, 8 et 9).
- Faites passer le câblage/les connecteurs des clignotants à travers les trous du support principal, directement en face de l'emplacement de montage des clignotants.
- Enfin, fixez l'éclairage de plaque d'immatriculation R&G (article 3) à l'ensemble à l'aide des vis fournies.
  - **Note :** *Les plaques d'espacement sont optionnelles et dépendent de l'épaisseur de la plaque d'immatriculation, y compris les éventuels contours utilisés.*
- Ajustez le profilé en U en caoutchouc fourni à la longueur voulue, en le positionnant sur les bords du support principal indiqués sur la photo 7.
- Prenez l'une des petites vis à tête bombée M6x8 mm et vissez-la de haut en bas dans les petites pattes situées au bas du support principal afin de vous assurer que le filetage soit exempt de toute trace de peinture en poudre avant le montage sur la moto (comme illustré sur la photo 8) (Retirez-la avant le montage).

### **Installation du support :**

- Présentez le support de plaque d'immatriculation sur la moto et écartez légèrement le support principal afin d'insérer les deux petites languettes dans l'emplacement de l'écrou prisonnier précédemment retiré (voir photo 9).
- Assurez-vous que le joint en U en caoutchouc soit bien en place.
- Une fois les deux côtés positionnés, vissez les petites vis à tête bombée M6x8 mm avec les rondelles (articles 5 et 6).
- Utilisez ensuite les deux vis à tête cylindrique M6x10 mm et les rondelles (articles 6 et 9) sur les deux fixations supérieures visibles sur la photo 10.
- Branchez les connecteurs du feu arrière, des clignotants et de l'éclairage de plaque d'immatriculation (à l'aide de l'adaptateur de câblage fourni « CON0013 », article 4).



- Vérifiez que tous les feux fonctionnent correctement et que les clignotants clignotent dans le bon sens avant de remonter les carénages sur la moto.
- **Motos américaines uniquement** : Utilisez l'adaptateur de câblage « CON0043 » fourni sur le connecteur à 3 broches du faisceau, là où le feu arrière supplémentaire était connecté.
- Connectez le fil **Noir** du feu de plaque d'immatriculation R&G au fil **Marron** du connecteur d'origine.
- Connectez le fil **Rouge** de l'éclairage R&G au fil **Vert**.
- Si, pour une raison quelconque, l'éclairage de la plaque d'immatriculation ne s'allume pas lorsque le contact est mis, inversez le fil vert et le fil **Jaune**.



- Remettez en place le boulon du cache inférieur qui avait été retiré précédemment (Photo 3).
- Nettoyez le dessus du feu arrière et appliquez la bande de mousse autocollante fournie sur le point le plus haut du feu arrière, là où reposeront les plastiques arrière.
- Remontez tous les panneaux.

**Note :** *Il faudra appuyer fermement sur les plastiques arrière par le haut tout en les faisant glisser vers l'avant de la moto afin de positionner la goupille/le crochet de fixation.*

**IMPORTANT :** Pour des raisons de sécurité, assurez-vous que la plaque d'immatriculation soit placée le plus haut possible sur le support de plaque (un perçage peut être nécessaire). Si vous installez une plaque d'immatriculation de 200 mm ou plus (y compris le cache ou le réflecteur), avant de rouler, comprimez complètement la suspension afin de vous assurer qu'aucune partie de l'ensemble ne puisse entrer en contact avec le pneu lorsque le véhicule est en mouvement ou sous charge. Il est de votre responsabilité de vérifier cette possibilité et de prendre les mesures nécessaires pour l'éviter. Le non-respect de cette consigne pourrait entraîner des blessures graves ou des dommages à la moto.

ISSUE 2 28/05/2026 TB



## **AVIS AUX CONSOMMATEURS**

La description du catalogue et les échantillons présentés ne constituent que des indications générales sur les Produits. R&G se réserve le droit d'apporter des modifications de conception qui n'altèrent ni leurs performances ni leur aspect esthétique. La livraison des Produits dans cet état sera considérée comme conforme à la commande. L'Acheteur reconnaît qu'aucune déclaration ni garantie (autre que celle relative à la propriété) n'a été donnée ou ne s'appliquera aux Produits, hormis celles figurant dans la commande ou la confirmation de R&G. L'Acheteur confirme avoir choisi les Produits pour leur qualité marchande et leur adéquation à ses besoins spécifiques. Lorsque R&G installe les Produits ou effectue d'autres prestations, elle s'engage à faire preuve de compétence et de diligence raisonnables et à rectifier tout défaut gratuitement, sauf si la qualité de l'installation a été altérée. Il incombe à l'Acheteur de s'assurer que la garantie de la moto n'est pas affectée par l'installation des Produits. En cas de retour d'un Produit défectueux, R&G pourra, à son choix, le remplacer ou rembourser le prix d'achat. Toutefois, R&G décline toute responsabilité si les Produits ont été modifiés, utilisés ou entretenus autrement que conformément aux instructions de R&G ou du fabricant et aux bonnes pratiques d'ingénierie, ou si le défaut résulte d'un accident ou d'une négligence. Hormis les cas mentionnés ci-dessus et sous réserve que R&G n'exclue pas sa responsabilité en cas de décès ou de dommages corporels, sa responsabilité ne saurait être engagée pour les dommages indirects ou consécutifs. Dans tous les autres cas, sa responsabilité est limitée aux montants payés par l'acheteur pour les produits, leur installation ou la prestation concernée. Ces conditions n'affectent pas les droits légaux de l'acheteur.

## **POLITIQUE DE RETOUR DE R&G RACING (ARTICLES NON DÉFECTUEUX)**

Tout retour doit être préalablement autorisé (à défaut, le retour sera refusé). Les articles ne peuvent être retournés directement à R&G Racing que s'ils ont été achetés directement auprès de nous (le client doit le prouver si nécessaire). Dans le cas contraire, ils doivent être retournés au vendeur d'origine. Les articles doivent être en état d'être revendus, selon l'appréciation de R&G Racing. Tous les retours sont soumis à des frais de restockage et de traitement de 25 % (25 % de la valeur brute hors frais de port et d'emballage, au prix en vigueur au moment de l'achat). Les frais de transport sont à la charge du client. Aucun retour de produit discontinué n'est accepté, sauf dans les 14 jours suivant l'achat. Cette politique n'affecte pas vos droits statutaires et ne concerne pas les produits défectueux.