



**FITTING INSTRUCTIONS FOR LP0404BK**  
**LICENCE PLATE BRACKET**



**This kit contains the items pictured and labelled over page.  
Some parts may be shown for clarity of instructions only.  
Do not proceed until you are sure all parts are present.  
Please read all instructions before proceeding.**

**IF IN ANY DOUBT WHEN FITTING OUR PRODUCTS, CONSULT ONE OF OUR DEALERS  
OR HAVE FITTED BY A QUALIFIED TECHNICIAN.**

Please note that the way the kit is packed does not necessarily represent the way of mounting to the bike.

In the event of rubber washers being used to hold components onto bolts, these rubber washers can be thrown away.



<b><u>TOOLS REQUIRED</u></b>	<b><u>GENERAL TORQUE SETTINGS</u></b>
<ul style="list-style-type: none"> <li>• Set of metric Hex keys</li> <li>• Set of metric sockets and wrench.</li> <li>• Bullet connector crimping tool               <ul style="list-style-type: none"> <li>• Heat gun or lighter</li> <li>• Cable cutters</li> <li>• Silicone</li> </ul> </li> </ul>	M4 BOLT = 8Nm M5 BOLT = 12Nm M6 BOLT = 15Nm M8 BOLT = 20Nm M10 BOLT = 40Nm M12 BOLT = 40Nm

### **LEGEND**

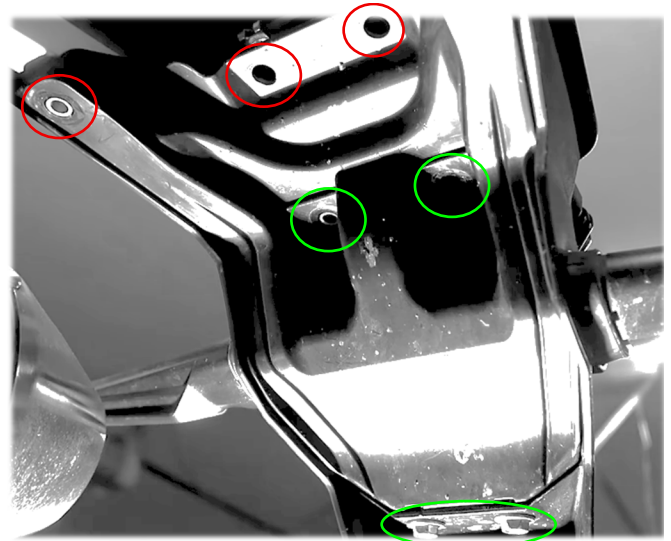
<b>ITEM No.</b>	<b>DESCRIPTION</b>		<b>QTY</b>
ITEM 1	TB0404 PART 1	MAIN BRACKET BRACKET	1
ITEM 2	TB0404 PART 2	LHS INDICATOR BRACKET	1
ITEM 3	TB0404 PART 3	RHS INDICATOR BRACKET	1
ITEM 4	TB0363 PART 2	NUMBER PLATE BRACKET	1
ITEM 5	M6x1.00x30mm	BUTTON HEAD BOLT	2
ITEM 6	M6x1.00x20mm	BUTTON HEAD BOLT	2
ITEM 7	M6x1.00x12mm	BUTTON HEAD BOLT	1
ITEM 8	M6x12mm	FLAT WASHER	5
ITEM 9	M5x0.8x16mm	BUTTON HEAD BOLT	2
ITEM 10	M5x0.8x16mm	COUNTERSUNK BOLT	4
ITEM 11	M5x0.8mm	NYLOC NUT	4
ITEM 12	5x10mm	FLAT WASHER	6
ITEM 13	CON0004	BULLET CONNECTORS TO SHORTEN LA0007 CABLE	1
ITEM 14	CON0040	BRAKE AND TAIL LIGHT CONNECTOR	1
ITEM 15	CT75	75mm LONG CABLE TIE	4
ITEM 16	666-925/10	100mm LENGTH OF Ø18mm HEAT SHRINK	3
ITEM 17	666-896/20	200mm LENGTH OF HEAT SHRINK	2
ITEM 18	LA0007	TAIL PLATE LIGHT ASSEMBLY	1
ITEM 19	LH0005	LA0007 SHROUD	1
ITEM 20	LHA0005FK	LH0005 FITTING KIT	1
ITEM 21	RB0016	RUBBER 10mm HOLE PLUG	2
ITEM 22	FI0189	SQUARE TUBE CAP	2

### **ASSEMBLY DIAGRAM**

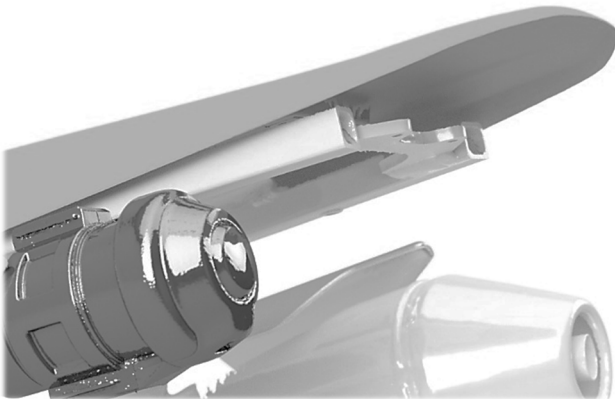




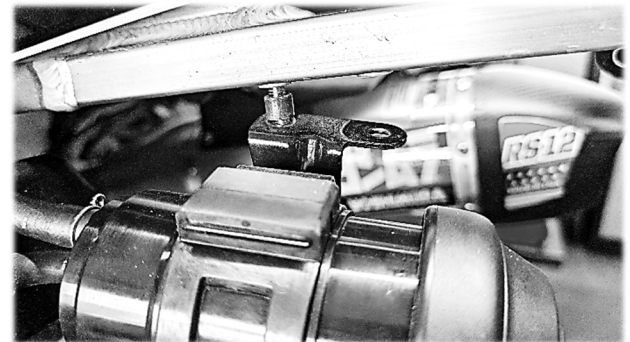
**Picture 1**



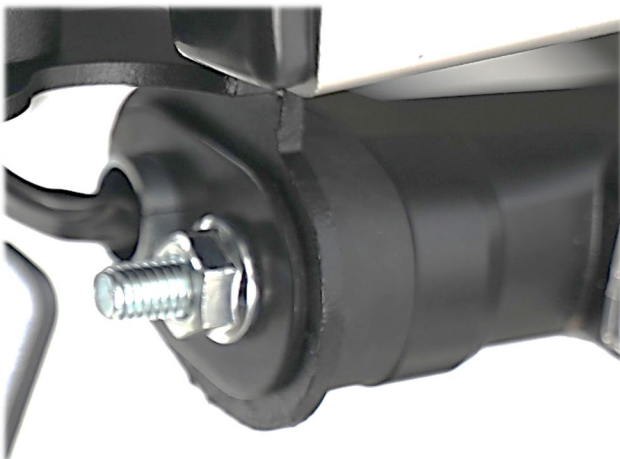
**Picture 2**



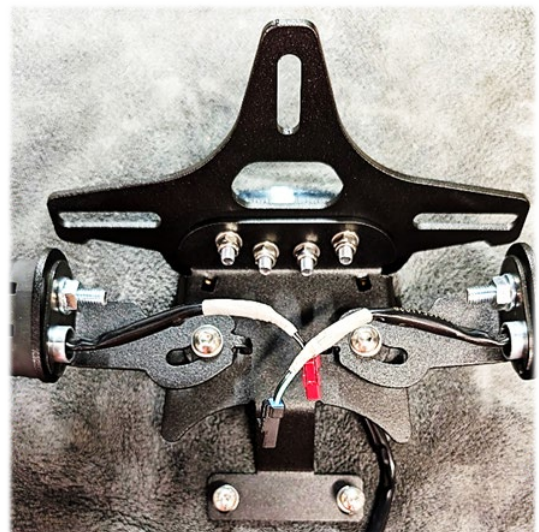
**Picture 3**



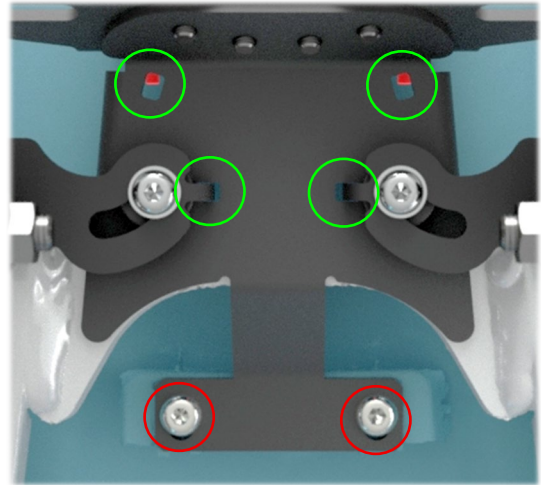
**Picture 4**



**Picture 5**



**Picture 6**

**Picture 7****Picture 8**

## **FITTING INSTRUCTIONS**

### **Disassembly of OEM Tail Unit:**

- Begin by removing the seat unit and side panels via the bolts highlighted in red in **Picture 1**.
  - o On the left-hand side, the ignition key will need to be used to remove the smaller left hand side panel to gain access to the remaining fastener for the large panel.
  - o On the right-hand side there will a plastic pop clip in a similar location.
  - o Finally remove the nut and bolt in the top/middle of the rear fender.
- Next, remove the original tail unit via the four bolts highlighted red in **Picture 2**.
- Once removed, you can pull the tail unit out and disconnect the wiring connector.
- Place the tail unit on a workbench and remove the inner panel via the remaining four bolts (highlighted in green). This will reveal the indicator mounting nuts.
- Remove the indicator mounting nuts and the backing plates then remove the indicators, leaving the rubber bushings in place.
- Un-mount the charcoal canister from the LHS via the remaining bolt and store the spacer and bolts away safely.

### **Tail Tidy Assembly:**

- Begin by mounting the original indicators to the indicator brackets (**Items 2 & 3**) using the original mounting plates and nuts. (**Pictures 5 & 6**)
  - o Make the sure small rectangular drain holes on the indicators are on the correct sides by ensuring they will be pointing in the downward position when mounted to the bike.
  - o It is recommended that you apply a small amount of silicone to seal to the indicator wiring hole at this point.

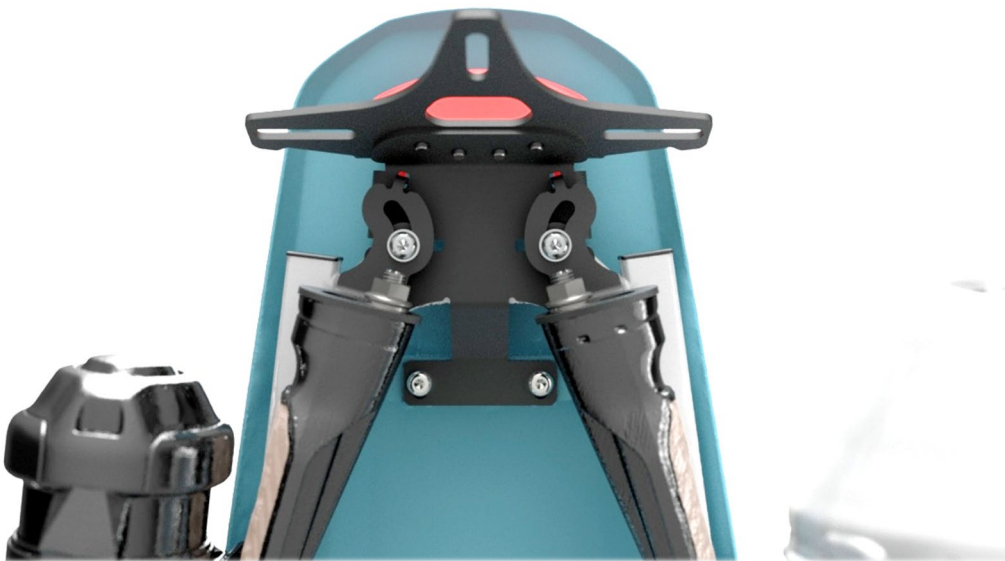
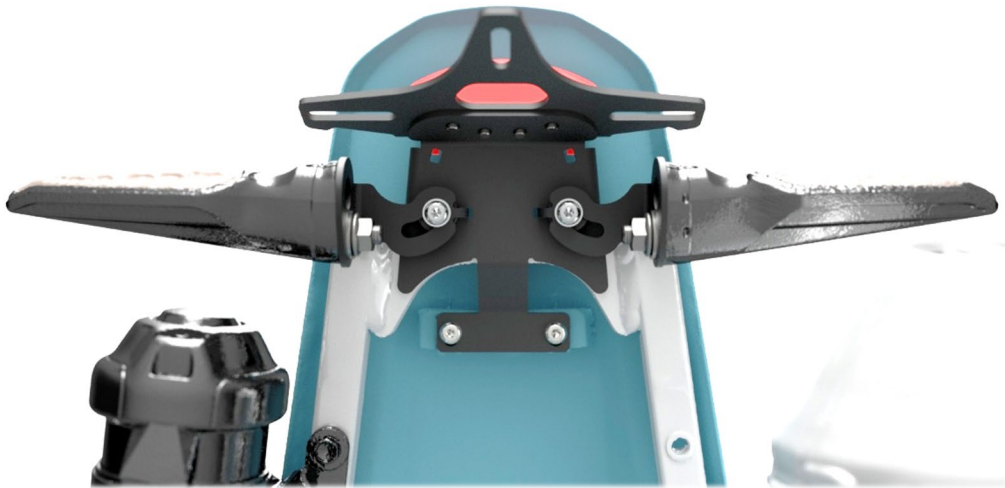


- Shorten the R&G brake & tail light wiring by roughly 75mm using the supplied bullet connectors, making sure to use the silicone covers on each bullet connector.
- Attach the supplied wiring adapter/connector to the brake/tail light unit wiring and cover the bullet connectors with supplied 18mm diameter heat shrink once finished.
- Pass the brake/tail light wiring through the supplied shroud and number plate bracket.
- Attach the number plate bracket using the supplied M5 countersunk bolts, washers and nyloc nuts (**Items 10, 11 & 12**).
- Use the supplied square tube caps to plug the ends of the subframe as shown in **Picture 7**.
- Gently wedge and object underneath the rear fender to hold it away from the subframe while you are performing the next steps.
- Attach the assembly as shown in the assembly diagram on **Page 3** starting with the M6x30mm button head bolts and washers that pass through the indicator brackets, main mounting bracket and into the subframe.
  - o Please make sure the locating tabs on the indicator brackets are securely in the holes marked green in **Picture 8**.
- Re-connect the wiring to the loom and check the function of the brake, tail and indicators.
- Use the supplied heat shrink and some electrical tape to seal up/blank off the original number plate light connector.
- Lower the rear fender into its mounted position and tuck the wires away neatly using the supplied cable ties to neatly package them in the recess above the main mounting plate (behind the rear light unit).
- Once the wiring is secured and all exposed connectors sealed, you can apply the remaining two M5 button head mounting bolts to the rear fender mounts seen marked in red in **Picture 8**.
- Re-mount the charcoal cannister without the original spacer using the supplied M6x20mm button head bolts and use the remaining button head bolt to blank off the remaining hole on the opposite side of the subframe.
- The 10mm holes on the main bracket are for the mounting of aftermarket micro indicator units, these can be blanked off with the supplied hole plugs (**Item 21**) micro indicators are not being fitted.

**Folding Indicator Function:**

To fold the indicators in during **off-road** use:

- On the **right-hand side**, loosen the M6 mounting bolt on the right by roughly 10mm and swivel the bracket around until the locating tab slots into the other positioning hole towards the rear light unit, then re-tighten the bolt.
- If you have decided not to permanently disconnect the charcoal cannister, you will need to unbolt the **left-hand side** indicator bracket completely to clear the cannister and then re-mount it in the folded position.
  - o When tightening the bolt make sure the indicator/bracket is held as far away from the cannister as possible as it could contact the cannister and cause damage.





**IMPORTANT: FOR SAFETY, ENSURE THE LICENCE PLATE IS PLACED AS HIGH AS POSSIBLE ON THE TAIL TIDY (IT MAY REQUIRE DRILLING). IF FITTING A LICENCE PLATE OF 200MM OR LONGER (INCLUDING ANY SHROUD OR REFLECTOR ATTACHMENT) TO THE BRACKET, BEFORE RIDING, FULLY COMPRESS THE SUSPENSION TO ENSURE NO PART OF THE ASSEMBLY CAN CONTACT THE TYRE WHILE THE VEHICLE IS IN MOTION OR UNDER LOAD. IT IS YOUR RESPONSIBILITY TO CHECK FOR THIS POSSIBILITY AND TAKE AVOIDING ACTION. FAILURE TO CHECK THIS COULD RESULT IN SERIOUS INJURY OR DAMAGE TO THE MOTORCYCLE.**

ISSUE 1 13/03/2026 TB

#### **CONSUMER NOTICE**

The catalogue description and any exhibition of samples are only broad indications of the Products and R&G may make design changes which do not diminish their performance or visual appeal and supplying them in such state shall conform to the order. The Buyer acknowledges no representation or warranty (other than as to title) has been given or will apply to the Products other than those in R&G's order or confirmation and the Buyer confirms it has chosen the Products as being of merchantable quality and suitable for its particular purposes. Where R&G fits the Products or undertakes other services it shall exercise reasonable skill and care and rectify any fault free of charge unless the workmanship has been disturbed. The Buyer is responsible for ensuring that the warranty on the motorcycle is not affected by the fitting of the Products. On return of any defective Products R&G shall at its option either supply a replacement or refund the purchase money but shall not be liable if the Products have been modified or used or maintained otherwise than in accordance with R&G's or manufacturer's instructions and good engineering practice or if the defect arises from accident or neglect. Other than identified above and subject to R&G not limiting its liability for causing death and personal injury, it shall not be liable for indirect or consequential loss and otherwise its liability shall be limited to the amounts paid by the Buyer for the Products or the fitting or service concerned. These terms do not affect the Buyer's statutory rights.

#### **R&G RACING RETURNS POLICY (NON-FAULTY GOODS)**

**Returns must be pre-authorized (if not pre-authorized the return will be rejected). Goods may only be returned direct to us if they were purchased direct from us (customer must prove if necessary). Otherwise to be returned to original vendor. Goods must be in re-sellable condition, in the opinion of R&G Racing. All returns are subject to a 25% restocking and handling fee (25% of the gross value exc. P&P – at the prevailing price at time of purchase). The customer must pay any and all carriage charges. No returns of discontinued products, unless within 14 days of purchase. This policy does not affect your statutory rights and does not refer to faulty goods.**



**NOTICE DE MONTAGE LP0404BK**  
**SUPPORT DE PLAQUE**



**CE KIT CONTIENT LES ARTICLES ILLUSTRÉS ET ÉTIQUETES SUR LA PAGE.**

CERTAINES PARTIES PEUVENT ÊTRE PRÉSENTES UNIQUEMENT POUR LA CLARTE DES INSTRUCTIONS.

NE PAS PROCÉDER AU MONTAGE TANT QUE VOUS N'ÊTES PAS SÛR QUE TOUTES LES PIÈCES SOIENT PRÉSENTES.

**VEUILLEZ LIRE TOUTES LES INSTRUCTIONS AVANT DE CONTINUER.**

**EN CAS DE DOUTE LORS DU MONTAGE DE NOS PRODUITS, CONSULTEZ UN DE NOS  
REVENDEURS OU FAITES APPEL À UN TECHNICIEN QUALIFIÉ.**

VEUILLEZ NOTER QUE LA FAÇON DONT LE KIT EST EMBALLÉ NE REPRÉSENTE PAS NECESSAIREMENT LA  
MANIÈRE DE LE MONTER SUR LA MOTO.

SI DES RONDELLES EN CAOUTCHOUC SONT UTILISÉES POUR MAINTENIR LES COMPOSANTS SUR LES BOULONS,  
ELLES PEUVENT ÊTRE JETÉES.



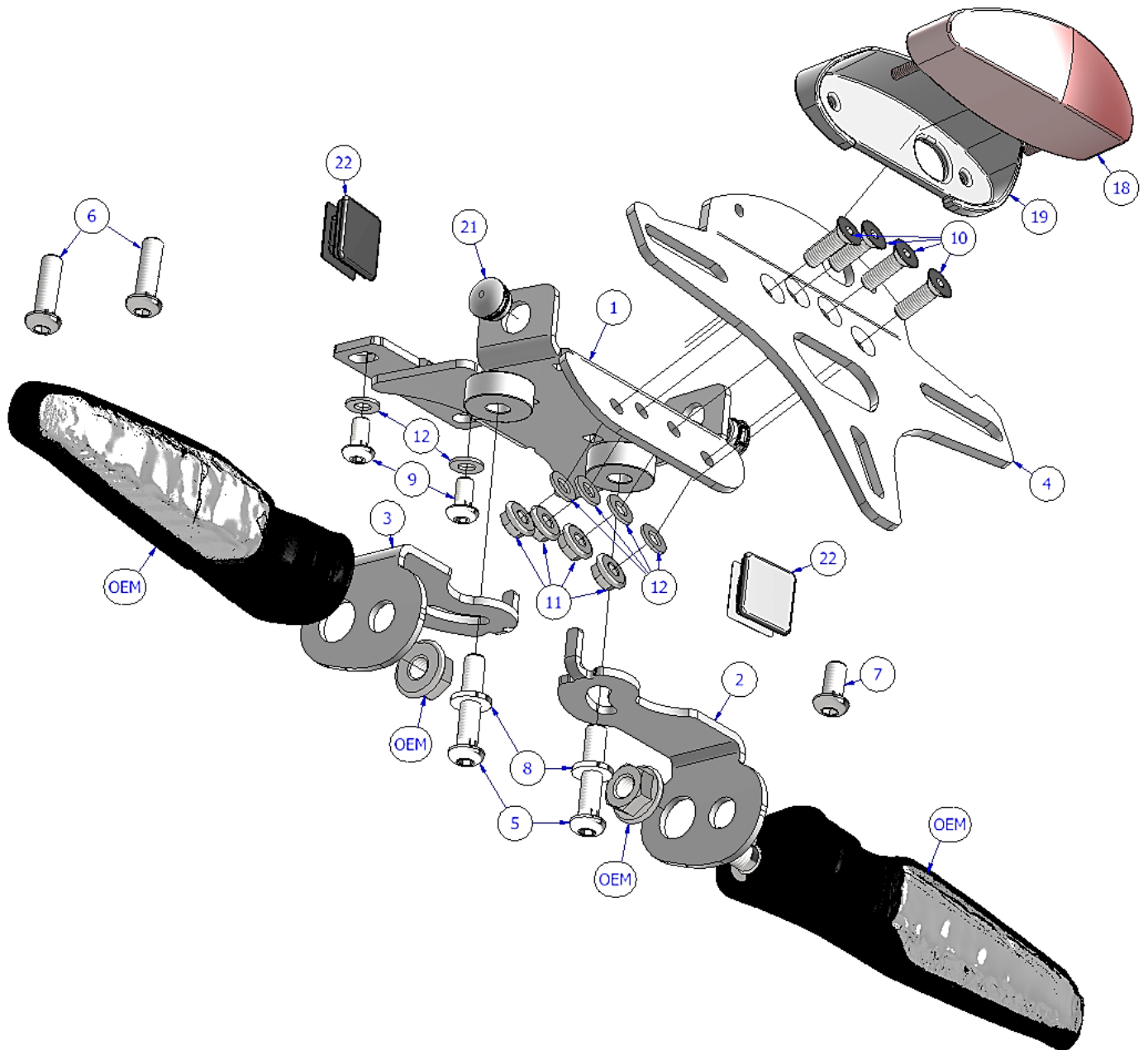
<b><u>OUTILS REQUIS</u></b>	<b><u>VALEURS DE SERRAGE</u></b>
<ul style="list-style-type: none"> <li>• Jeu de clés Allen</li> <li>• Clé à cliquet + douilles.</li> <li>• Outil de sertissage pour connecteurs à sertirtool</li> <li>• Pistolet thermique ou briquet               <ul style="list-style-type: none"> <li>• Pince coupante</li> <li>• Silicone</li> </ul> </li> </ul>	M4 BOULON = 8Nm M5 BOULON = 12Nm M6 BOULON = 15Nm M8 BOULON = 20Nm M10 BOULON = 40Nm M12 BOULON = 40Nm

### **LÉGENDE**

<b>ARTICLE No.</b>	<b>DESCRIPTION</b>	<b>QTÉ</b>	
ARTICLE 1	TB0404 PART 1	SUPPORT PRINCIPAL	1
ARTICLE 2	TB0404 PART 2	SUPPORT CLIGNOTANT GAUCHE	1
ARTICLE 3	TB0404 PART 3	SUPPORT CLIGNOTANT DROIT	1
ARTICLE 4	TB0363 PART 2	SUPPORT DE PLAQUE	1
ARTICLE 5	M6x1.00x30mm	BOULON	2
ARTICLE 6	M6x1.00x20mm	BOULON	2
ARTICLE 7	M6x1.00x12mm	BOULON	1
ARTICLE 8	M6x12mm	RONDELLE	5
ARTICLE 9	M5x0.8x16mm	BOULON	2
ARTICLE 10	M5x0.8x16mm	BOULON	4
ARTICLE 11	M5x0.8mm	ÉCROU	4
ARTICLE 12	5x10mm	RONDELLE	6
ARTICLE 13	CON0004	CONNECTEURS POUR RACCOURCIR LE CÂBLE LA0007	1
ARTICLE 14	CON0040	CONNECTEUR D'ÉCLAIRAGE DE PLAQUE ET FEU STOP	1
ARTICLE 15	CT75	75mm COLLIER DE SERRAGE	4
ARTICLE 16	666-925/10	100mm LONGUEUR DE THERMO RÉTRACTABLE Ø18mm	3
ARTICLE 17	666-896/20	200mm LONGUEUR DE THERMO RÉTRACTABLE	2
ARTICLE 18	LA0007	ENSEMBLE D'ÉCLAIRAGE DE PLAQUE ARRIÈRE	1
ARTICLE 19	LH0005	LA0007 SHROUD	1
ARTICLE 20	LHA0005FK	LH0005 KIT DE MONTAGE	1
ARTICLE 21	RB0016	RUBBER 10mm BOUCHON DE TROU	2
ARTICLE 22	FI0189	BOUCHON DE TUBE CARRÉ	2



**SCHÉMA D'ASSEMBLAGE**

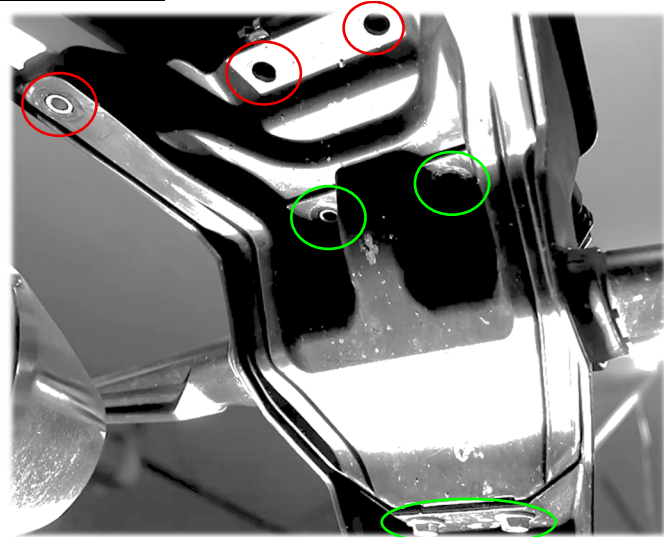




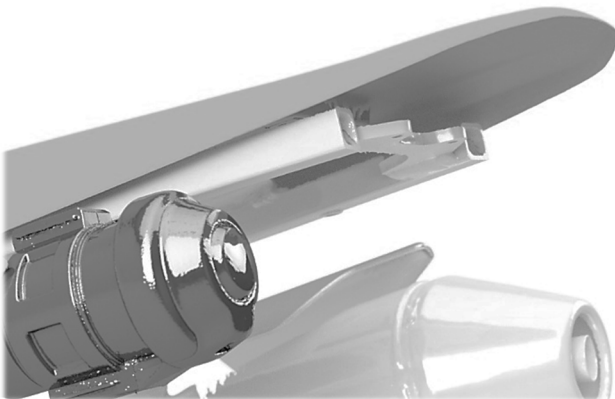
**PHOTOS DE MONTAGE**



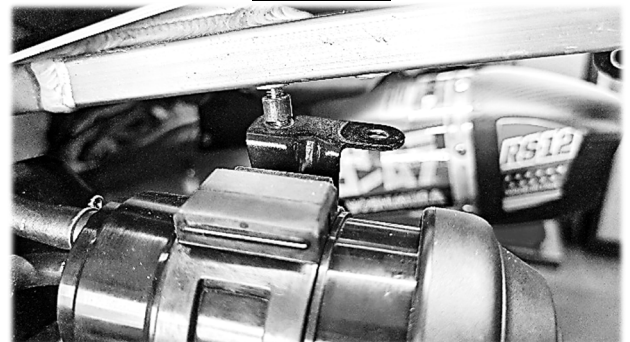
**Photo 1**



**Photo 2**

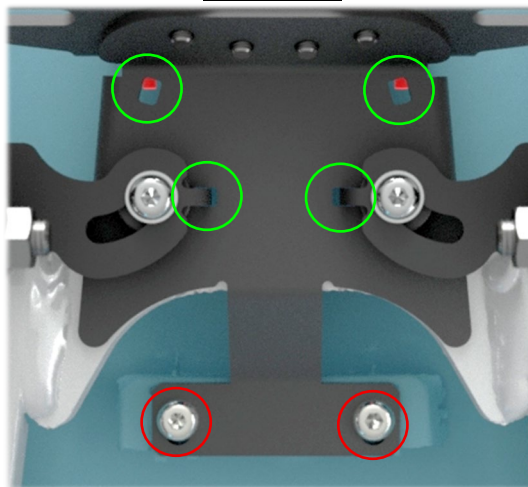


**Photo 3**



**Photo 4**



**Photo 5****Photo 6****Photo 7****Photo 8**

## **GUIDE DE MONTAGE**

### **Démontage du boîtier arrière d'origine :**

- Commencez par retirer le siège et les panneaux latéraux à l'aide des boulons mis en évidence en rouge sur la photo 1.
  - o Du côté gauche, il faudra utiliser la clé de contact pour retirer le petit panneau latéral gauche et accéder ainsi à la fixation restante du grand panneau.
  - o Du côté droit, un clip en plastique se trouve au même endroit.
  - o Enfin, retirez l'écrou et le boulon situés en haut/au milieu de l'aile arrière.
- Ensuite, retirez le feu arrière d'origine à l'aide des quatre boulons mis en évidence en rouge sur la photo 2.
- Une fois retiré, vous pouvez extraire le feu arrière et débrancher le connecteur.
- Placez le feu arrière sur un établi et retirez le panneau intérieur à l'aide des quatre boulons restants (mis en évidence en vert). Vous accéderez ainsi aux écrous de fixation des clignotants.
- Retirez les écrous de fixation des clignotants et les plaques de support, puis retirez les clignotants en laissant les silentblochs en place.
- Démontez le canister à charbon actif du côté gauche à l'aide du boulon restant et rangez l'entretoise et les boulons en lieu sûr.

### **Ensemble de support :**

- Commencez par fixer les clignotants d'origine sur leurs supports (articles 2 et 3) à l'aide des plaques et écrous de fixation d'origine (photos 5 et 6.)
  - o Assurez-vous que les petits trous de drainage rectangulaires des clignotants soient du bon côté, en veillant à ce qu'ils soient orientés vers le bas une fois montés sur la moto.
  - o Il est recommandé d'appliquer une petite quantité de silicone pour sceller l'orifice de passage du fil du clignotant à cet endroit.



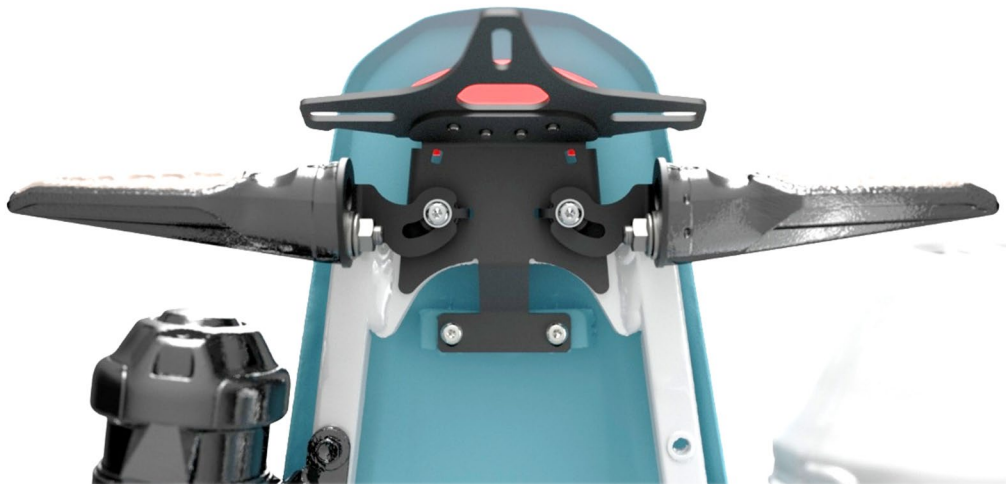
- Raccourcissez le câblage des feux stop et arrière R&G d'environ 75 mm à l'aide des connecteurs à cosses fournis, en veillant à utiliser les capuchons en silicone sur chaque connecteur.
- Fixez l'adaptateur/connecteur de câblage fourni au câblage du feu stop/arrière et recouvrez les connecteurs à cosses avec la gaine thermorétractable de 18 mm de diamètre fournie.
- Faites passer le câblage des feux stop/arrière à travers le cache et le support de plaque d'immatriculation fournis.
- Fixez le support de plaque d'immatriculation à l'aide des vis à tête fraisée M5, des rondelles et des écrous Nylstop fournis (articles 10, 11 et 12).
- Utilisez les bouchons carrés fournis pour obturer les extrémités du sous-châssis, comme indiqué sur la photo 7..
- Glissez délicatement un objet sous le garde-boue arrière pour le maintenir écarté du sous-cadre pendant les étapes suivantes.
- Fixez l'ensemble comme indiqué sur le schéma de montage page 3, en commençant par les vis à tête bombée M6x30 mm et les rondelles qui traversent les supports de clignotants, le support de fixation principal et se vissent dans le sous-châssis.
  - o Veuillez vous assurer que les languettes de positionnement des supports de clignotants soient bien insérées dans les trous marqués en vert sur la photo 8.
- Rebranchez le câblage au faisceau et vérifiez le fonctionnement du feu stop, du feu arrière et des clignotants.
- Utilisez la gaine thermorétractable fournie et du ruban isolant pour isoler le connecteur d'origine de l'éclairage de plaque d'immatriculation.
- Abaissez le garde-boue arrière dans sa position de montage et rangez soigneusement les câbles à l'aide des colliers de serrage fournis, en les logeant dans le logement situé au-dessus de la plaque de fixation principale (derrière le feu arrière).
- Une fois le câblage fixé et tous les connecteurs exposés isolés, vous pouvez installer les deux vis de fixation M5 à tête bombée restantes sur les supports du garde-boue arrière, repérés en rouge sur la photo 8.
- Remontez le canister à charbon actif sans l'entretoise d'origine à l'aide des vis à tête bombée M6x20 mm fournies. Utilisez la vis à tête bombée restante pour obturer le trou restant du côté opposé du sous-châssis.
- Les trous de 10 mm sur le support principal servent au montage de clignotants additionnels. Ils peuvent être obturés avec les bouchons fournis (article 21) si les clignotants additionnels ne sont pas installés.

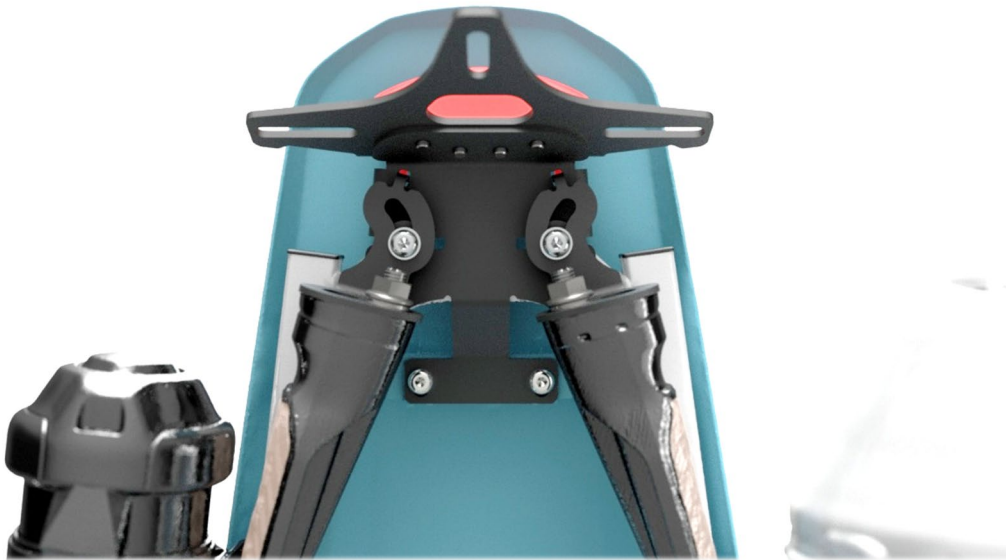


### **Fonction de clignotant pliable :**

Rabattre les clignotants lors de l'utilisation hors route:

- Du côté droit, desserrez la vis de fixation M6 d'environ 10 mm et faites pivoter le support jusqu'à ce que la languette de positionnement s'enclenche dans l'autre trou de positionnement, côté feu arrière. Resserrer ensuite la vis.
- Si vous avez décidé de ne pas déconnecter définitivement la cartouche de charbon actif, vous devrez dévisser complètement le support du clignotant gauche pour dégager la cartouche, puis le remonter en position repliée.
  - o Lors du serrage du boulon, veillez à maintenir le clignotant/le support aussi loin que possible du réservoir, car il pourrait entrer en contact avec celui-ci et l'endommager.





**IMPORTANT : Pour des raisons de sécurité, assurez-vous que la plaque d'immatriculation soit placée le plus haut possible sur le support de plaque (un perçage peut être nécessaire). Si vous installez une plaque d'immatriculation de 200 mm ou plus (y compris le cache ou le réflecteur), avant de rouler, compressez complètement la suspension afin de vous assurer qu'aucune partie de l'ensemble ne puisse entrer en contact avec le pneu lorsque le véhicule est en mouvement ou sous charge. Il est de votre responsabilité de vérifier cette possibilité et de prendre les mesures nécessaires pour l'éviter. Le non-respect de cette consigne pourrait entraîner des blessures graves ou des dommages à la moto.**

ISSUE 1 13/03/2026 TB

### AVIS AUX CONSOMMATEURS

La description du catalogue et les échantillons présentés ne constituent que des indications générales sur les Produits. R&G se réserve le droit d'apporter des modifications de conception qui n'altèrent ni leurs performances ni leur aspect esthétique. La livraison des Produits dans cet état sera considérée comme conforme à la commande. L'Acheteur reconnaît qu'aucune déclaration ni garantie (autre que celle relative à la propriété) n'a été donnée ou ne s'appliquera aux Produits, hormis celles figurant dans la commande ou la confirmation de R&G. L'Acheteur confirme avoir choisi les Produits pour leur qualité marchande et leur adéquation à ses besoins spécifiques. Lorsque R&G installe les Produits ou effectue d'autres prestations, elle s'engage à faire preuve de compétence et de diligence raisonnables et à rectifier tout défaut gratuitement, sauf si la qualité de l'installation a été altérée. Il incombe à l'Acheteur de s'assurer que la garantie de la moto n'est pas affectée par l'installation des Produits. En cas de retour d'un Produit défectueux, R&G pourra, à son choix, le remplacer ou rembourser le prix d'achat. Toutefois, R&G décline toute responsabilité si les Produits ont été modifiés, utilisés ou entretenus autrement que conformément aux instructions de R&G ou du fabricant et aux bonnes pratiques d'ingénierie, ou si le défaut résulte d'un accident ou d'une négligence. Hormis les cas mentionnés ci-dessus et sous réserve que R&G n'exclue pas sa responsabilité en cas de décès ou de dommages corporels, sa responsabilité ne saurait être engagée pour les dommages indirects ou consécutifs. Dans tous les autres cas, sa responsabilité est limitée aux montants payés par l'acheteur pour les



produits, leur installation ou la prestation concernée. Ces conditions n'affectent pas les droits légaux de l'acheteur.

### **POLITIQUE DE RETOUR DE R&G RACING (ARTICLES NON DÉFECTUEUX)**

Tout retour doit être préalablement autorisé (à défaut, le retour sera refusé). Les articles ne peuvent être retournés directement à R&G Racing que s'ils ont été achetés directement auprès de nous (le client doit le prouver si nécessaire). Dans le cas contraire, ils doivent être retournés au vendeur d'origine. Les articles doivent être en état d'être revendus, selon l'appréciation de R&G Racing. Tous les retours sont soumis à des frais de restockage et de traitement de 25 % (25 % de la valeur brute hors frais de port et d'emballage, au prix en vigueur au moment de l'achat). Les frais de transport sont à la charge du client. Aucun retour de produit discontinué n'est accepté, sauf dans les 14 jours suivant l'achat. Cette politique n'affecte pas vos droits statutaires et ne concerne pas les produits défectueux.