



**FITTING INSTRUCTIONS FOR LP0268BK TAIL TIDY FOR
BMW S1000RR 2019-**



**THIS KIT CONTAINS THE ITEMS PICTURED AND LABELLED BELOW.
DO NOT PROCEED UNTIL YOU ARE SURE ALL PARTS ARE PRESENT.**

Please note that the way the kit is packed does not necessarily represent the way of mounting to the bike.

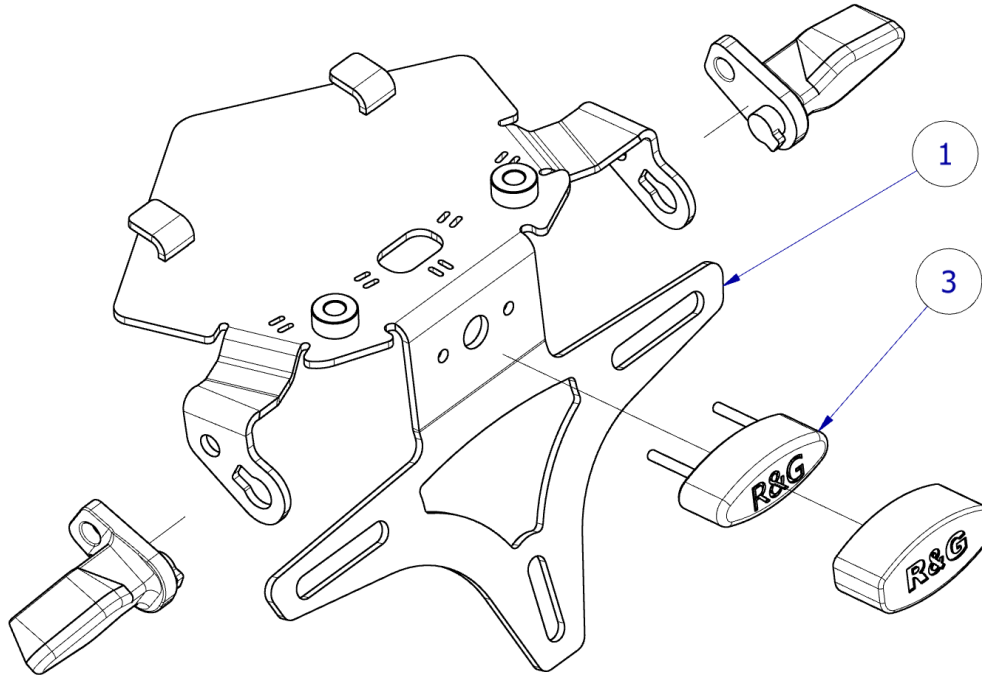
THE PARTS SHOWN MAY BE REPRESENTATIVE ONLY (FOR CLARITY OF INSTRUCTIONS ONLY).

Please note that in cases where kits are packed with rubber washers holding the components onto the bolt – *the rubber washers should be thrown away!*

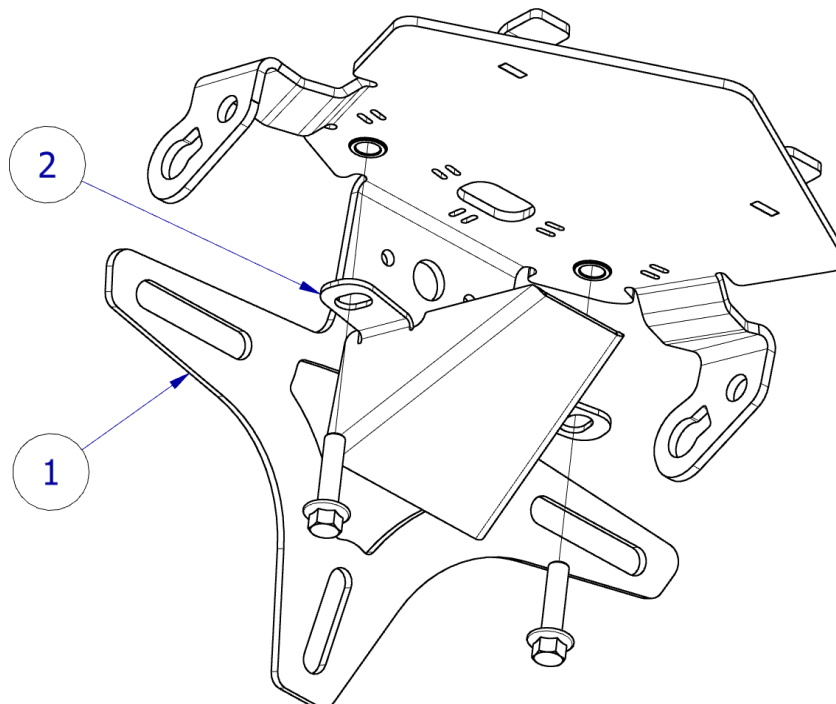
Digital copies of these instructions are available to download from www.rg-racing.com



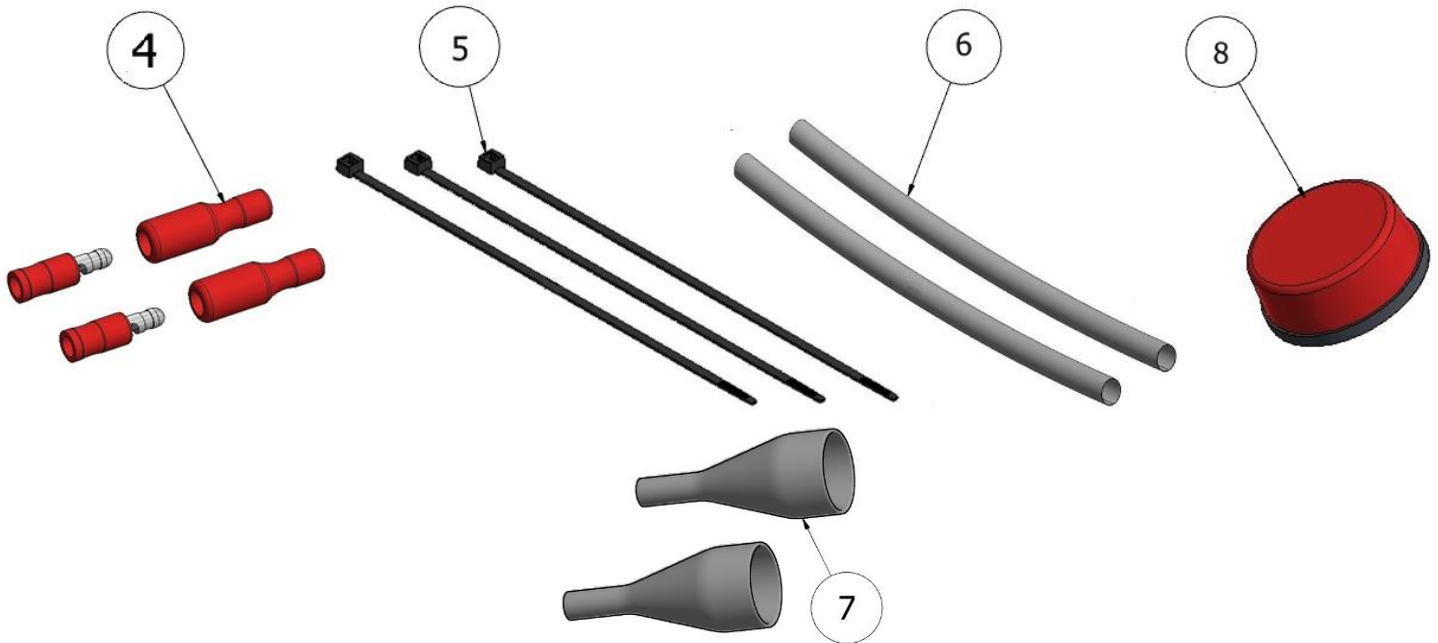
Assembly Diagram 1



Assembly Diagram 2



R&G



LEGEND

- ITEM 1 = TB0268 PART 1 - LICENCE PLATE MOUNTING BRACKET
 ITEM 2 = TB0268 PART 2 - WIRING COVER PLATE
 ITEM 3 = LA0002 No PLATE LIGHT ASSEMBLY (INCLUDING SHROUD)
 ITEM 4 = No. PLATE CONNECTOR - CON0004
 ITEM 5 = 2.5mm CABLE TIES x 100mm LONG (6)
 ITEM 6 = LENGTH OF HEAT SHRINK
 ITEM 7 = INDICATOR WIRING COVERS
 ITEM 8 = REFLECTOR

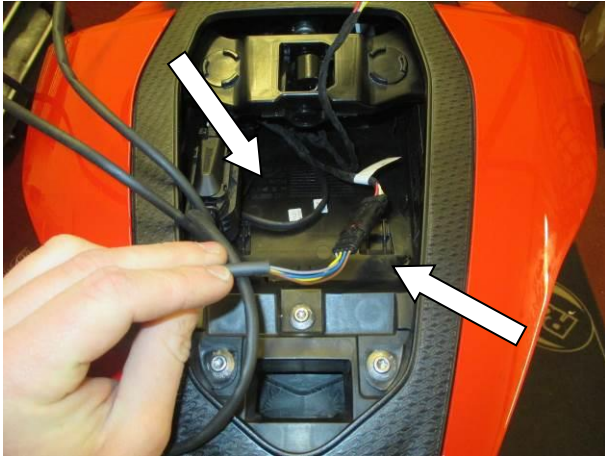
TOOLS REQUIRED

- T25 Torx tool
- 6mm + 10mm sockets or spanners
- Small amount of superglue or similar adhesive
 - Electrical wire crimps
 - Small flat bladed screw driver
 - Loctite or similar thread locker

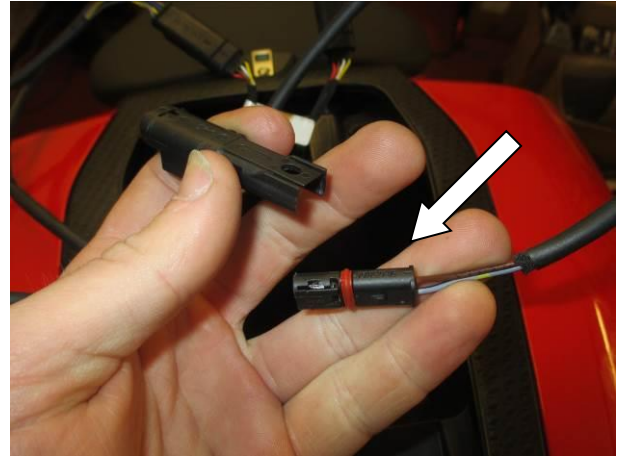
MAXIMUM TORQUE SETTINGS

- M4 BOLT = 8Nm
- M5 BOLT = 12Nm
- M6 BOLT = 15Nm
- M8 BOLT = 20Nm
- M10 BOLT = 40Nm

R&G



Picture 1



Picture 2



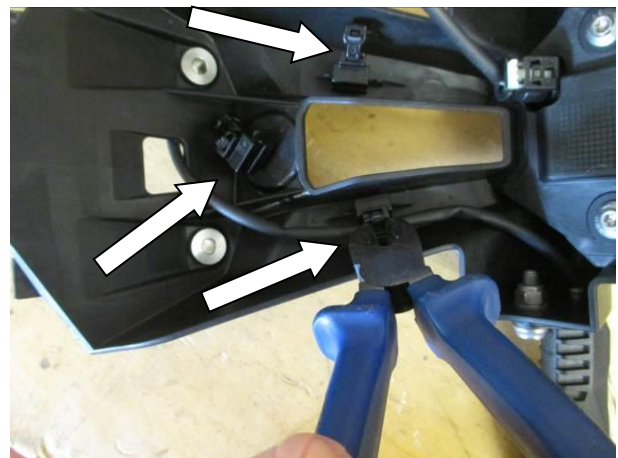
Picture 3



Picture 4



Picture 5



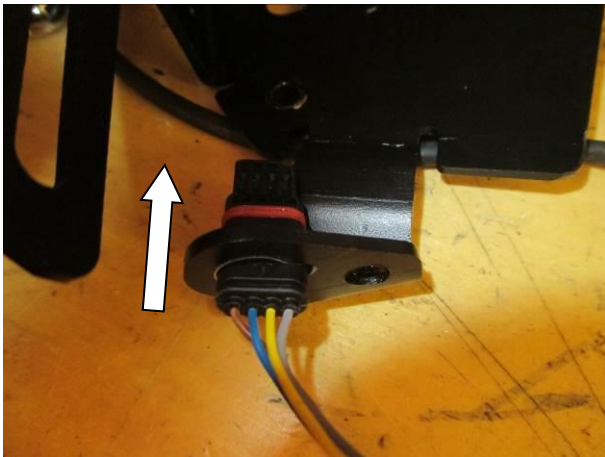
Picture 6



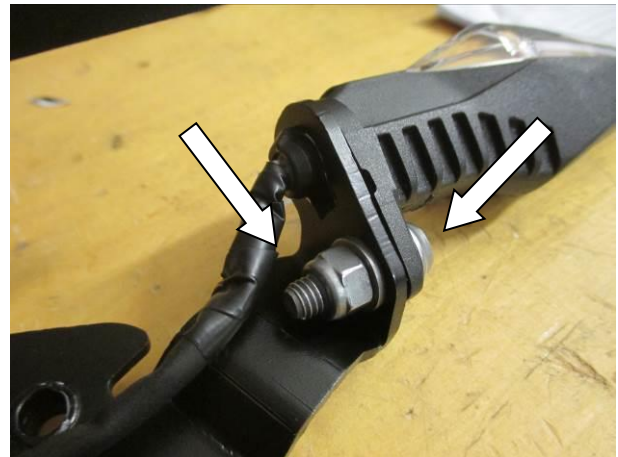
Picture 7



Picture 8



Picture 9



Picture 10



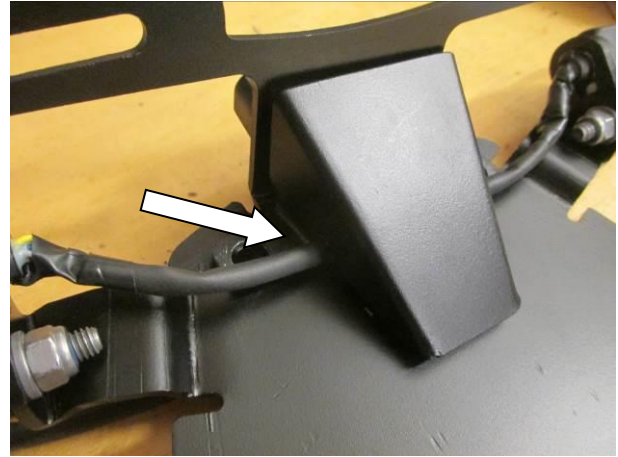
Picture 11



Picture 12



Picture 13



Picture 14



Picture 15



Picture 16



Picture 17



Picture 18



FITTING INSTRUCTIONS

- Remove the rear pillion seat or seat cowl using the key.
- Inside the tail unit, locate the connections for the OEM indicators and licence plate light as shown in **Picture 1**.
- Disconnect these using a small flat bladed screwdriver or similar tool as shown in **Picture 2** and **picture 3**.
- While supporting the OEM tail unit, carefully remove the two bolts arrowed in **Picture 4** ensuring the unit does not drop off the bike.
- Carefully thread the OEM wires through the hole in the motorcycle undertray as you remove the OEM tail unit, making sure to pull gently towards the rear of the motorcycle to slide the locating tabs from the motorcycle undertray.
- The OEM tail unit should now be free of the motorcycle as in **Picture 5**.
- On the underside of the tail unit, cut the cable ties securing the indicator wires to the OEM tail unit as shown in **Picture 6**.
- For each brake light/ indicator unit, use a T25 Torx tool and 10mm Spanner to remove the bolt arrowed in **Picture 7**.
- To remove the brake light/ indicator units, rotate 90° in either direction as shown in **Picture 8** to release the locating tab and thread the wire through the plastic unit.
- The OEM brake light/ indicator assembly will fit to the R&G tail tidy in the same way as they were removed. Attach the indicators by threading the wires through the tail bracket (TB0268 - Item 1).
- Turn the indicator by 180° locking each unit in place and then use the OEM bolt to secure the assembly as shown in **Picture 9** and **Picture 10**.
- To keep the wires tidy, you can use the Indicator wiring covers (item 7) provided by cutting a slot large enough to pass the connector through as shown in **picture 11**, then neatly wrap a small amount of electrical tape over the wire to close the slot as in **picture 12**.
- Slide these covers towards the indicator to hide the exposed indicator wires. Alternatively use electrical tape to cover the wires directly depending on your preference.
- To assemble your R&G licence plate illuminator (item 3) as shown in **Assembly Image 1** on page 2, first thread the red and black wires through the heat shrink (item 6) and heat until wires are neatly covered.
- Next, affix the light shroud to the light assembly using a small amount of adhesive, this shroud will help direct the light towards the licence plate once fitted.

R&G



- Next, use the M4 nuts and washers provided with the licence plate illuminator assembly to fix to the tail bracket (Item 1) as shown in **Assembly Drawing 1** on page 2, and use the 6mm tool to secure the nuts.
- Pass the indicator and licence plate illuminator connectors through the square slot in the tail bracket as in **picture 13** and use the provided cable ties (item 5) through the small slots to neaten and secure the wiring neatly to the tail tidy.
- Now take wiring cover (item 2 – TB0268 Part 2) and place it on the underside of the tail tidy as shown in **Assembly Diagram 2** on page 2.
- Ensure the indicator wires pass through the gaps left in the side of the cover plate, as seen in **Picture 14**.
- With Tail Tidy now assembled, push the connectors and wires through the original wiring hole in the motorcycle undertray as seen in **Pictures 15 & 16**.
- Pass the locating tabs on the tail tidy into the tab slots in the motorcycle undertray as shown in **Picture 17**.
- The Tail Tidy can now be affixed to the bike using the OEM tail unit bolts removed in **picture 4**, ensure the bolts pass through the mounts for the cover plate and tail bracket. And into the original tail unit mounting holes as shown in **Picture 18**.
- It is recommended that you use Loctite or similar thread locking fluid when attaching these bolts.
- To connect the tail-light to the original wiring, you will need to cut the original connector arrowed in **picture 2** from the OEM licence plate illuminator. Leave enough wire loose to add a female bullet connector.
- Slide one rubber insulator provided with the bullet connectors (CON0004 – Item 4) over each wire before proceeding.
- Strip the insulation back and crimp the female connector (CON0004 – Item 4) to each wire to make the plate light adaptor.
- Connect this adaptor to the R&G licence plate illuminator bullet connectors and slide each of the rubber insulators over this connection to ensure a water-resistant connection.
- Reconnect the brake light/ indicator units, ensuring the indicators are connected to the corresponding side and route neatly in the same way they were removed.
- Use the remaining cable ties to neaten the wiring and ensure the wire is clear of the seat mounts.
- Connect the Licence plate illuminator to the original wiring loom and test for illumination, if illumination fails, swap the bullet connectors around.
- Fit the licence plate to the bike (it may require drilling).

R&G

Unit 1, Shelley's Lane, East Worldham, Alton, Hampshire, GU34 3AQ
Tel: +44 (0)1420 89007 Fax: +44 (0)1420 87301 www.rg-racing.com Email: info@rg-racing.com



- Depending on local laws, fit the reflector provided (item 8) to an appropriate location.
- **IMPORTANT: IF FITTING A FULL-SIZE LICENCE PLATE AND PLACING IT FAR DOWN ON THE LICENCE PLATE HANGER, THERE IS A SMALL CHANCE OF THE LICENCE PLATE HITTING THE BACK WHEEL UNDER HEAVY LOAD AND OVER LARGE BUMPS IN THE ROAD. IT IS YOUR RESPONSIBILITY TO CHECK FOR THIS POSSIBILITY AND TAKE AVOIDING ACTION. FAILURE TO CHECK THIS COULD RESULT IN SERIOUS INJURY.**
- You can now re-fit the pillion seat/ cowl.
- Retest the licence plate illuminator and all lights before riding.
- At this stage, test all light functionality before riding.

ISSUE 1 02/07/19 (DM)

CONSUMER NOTICE

The catalogue description and any exhibition of samples are only broad indications of the Products and R&G may make design changes which do not diminish their performance or visual appeal and supplying them in such state shall conform to the order. The Buyer acknowledges no representation or warranty (other than as to title) has been given or will apply to the Products other than those in R&G's order or confirmation and the Buyer confirms it has chosen the Products as being of merchantable quality and suitable for its particular purposes. Where R&G fits the Products or undertakes other services it shall exercise reasonable skill and care and rectify any fault free of charge unless the workmanship has been disturbed. The Buyer is responsible for ensuring that the warranty on the motorcycle is not affected by the fitting of the Products. On return of any defective Products R&G shall at its option either supply a replacement or refund the purchase money but shall not be liable if the Products have been modified or used or maintained otherwise than in accordance with R&G's or manufacturer's instructions and good engineering practice or if the defect arises from accident or neglect. Other than identified above and subject to R&G not limiting its liability for causing death and personal injury, it shall not be liable for indirect or consequential loss and otherwise its liability shall be limited to the amounts paid by the Buyer for the Products or the fitting or service concerned. These terms do not affect the Buyer's statutory rights.

R&G RETURNS POLICY (NON-FAULTY GOODS)

Returns must be pre-authorized (if not pre-authorized the return will be rejected). Goods may only be returned direct to us if they were purchased direct from us (customer must prove if necessary). Otherwise to be returned to original vendor. Goods must be in re-sellable condition, in the opinion of R&G. All returns are subject to a 25% restocking and handling fee (25% of the gross value exc. P&P – at the prevailing price at time of purchase). The customer must pay any and all carriage charges. No returns of discontinued products, unless within 14 days of purchase. This policy does not affect your statutory rights and does not refer to faulty goods.

R&G

Unit 1, Shelley's Lane, East Worldham, Alton, Hampshire, GU34 3AQ
Tel: +44 (0)1420 89007 Fax: +44 (0)1420 87301 www.rg-racing.com Email: info@rg-racing.com



**NOTICE DE MONTAGE POUR LP0268BK SUPPORT DE PLAQUE
BMW S1000RR 2019-**



Le kit contient les articles exposés ci-dessous, vérifier que toutes les pièces soient présentes avant de procéder au montage.

La façon dont le kit est emballé ne correspond pas forcément à la façon de monter les pièces sur la moto.

LES PARTIES PRESENTEES PEUVENT ETRE UNIQUEMENT REPRESENTATIVES (POUR LA CLARTÉ DES INSTRUCTIONS UNIQUEMENT

Notez que si les kits sont emballés avec des rondelles en caoutchouc servant à tenir les composants, *ces rondelles doivent être jetées !*

Notice disponible au téléchargement sur www.rg-racing.com



Schéma de montage 1

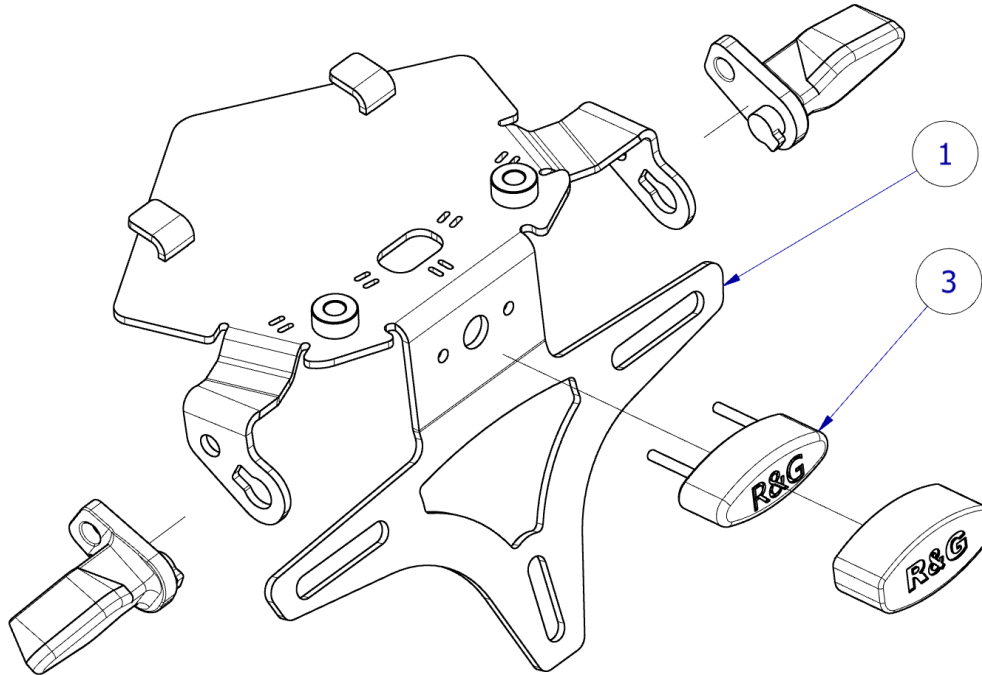
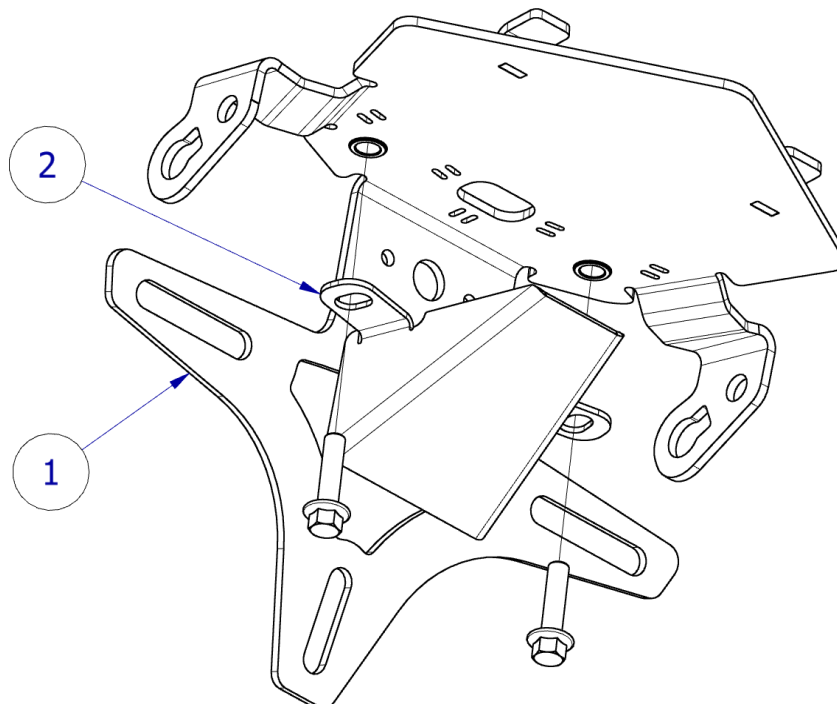
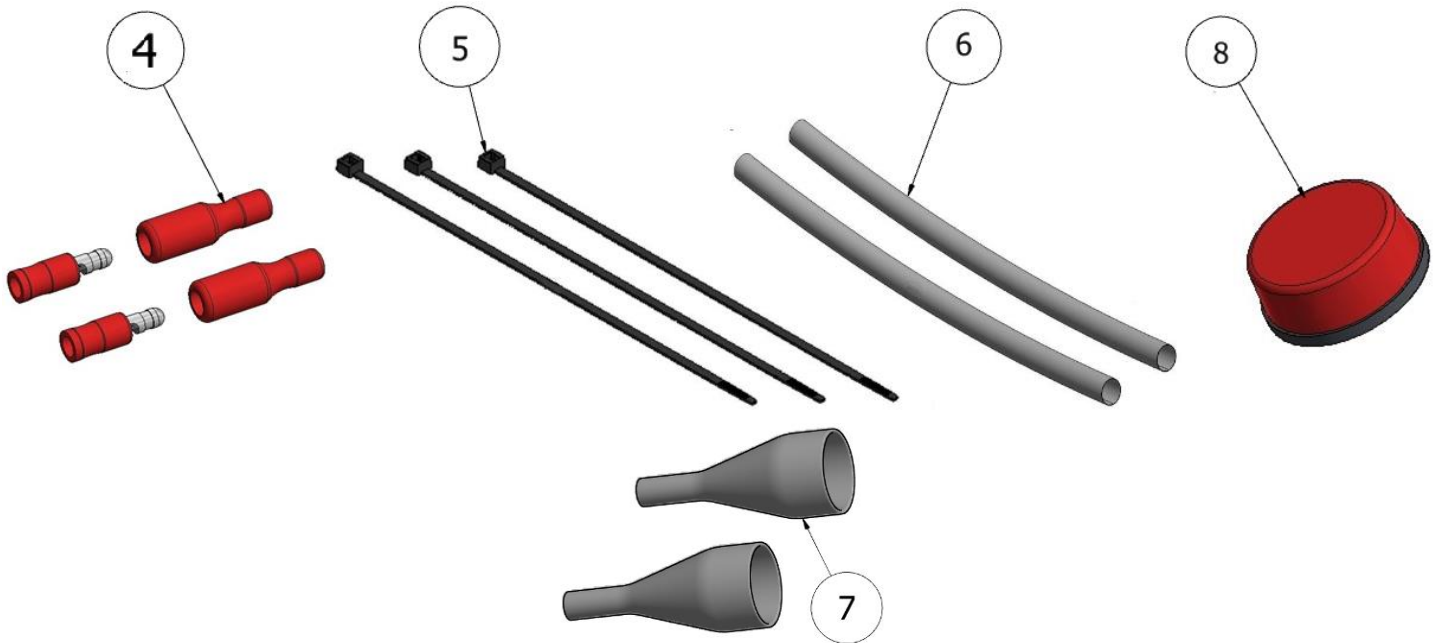


Schéma de montage 2



R&G



LÉGENDE

- ARTICLE 1 = TB0268 PART 1 – SUPPORT DE PLAQUE
 ARTICLE 2 = TB0268 PART 2 – PLAQUE CACHE FILS
 ARTICLE 3 = LA0002 No ASSEMBLAGE FEU DE PLAQUE (LINCEUL INCLU)
 ARTICLE 4 = No. CONNECTEUR DE PLAQUE – CON0004
 ARTICLE 5 = 2.5mm COLLIERS DE SERRAGE x 100mm DE LONG (6)
 ARTICLE 6 = MANCHON THERMO RÉTRACTABLE
 ARTICLE 7 = CACHES FILS CLIGNOTANTS
 ARTICLE 8 = REFLECTEUR

OUTILS REQUIS

- Clé Torx T25
- Clé à cliquet + douilles 6mm + 10mm
- Un peu de superglue ou adhésif similaire
 - Pincés électriques
 - Petit tournevis plat
 - Colle Loctite

VALEURS DE SERRAGE

- M4 BOULON = 8 Nm
- M5 BOULON = 12Nm
- M6 BOULON = 15Nm
- M8 BOULON = 20 Nm
- M10 BOULON = 40Nm

R&G



NOTICE DE MONTAGE

- Enlevez le siège arrière ou le capot de siège à l'aide de la clé.
- À l'intérieur du support arrière, localisez les connexions pour les clignotants d'origine et l'éclairage de la plaque d'immatriculation, comme indiqué sur la photo 1.
-
- Déconnectez-les à l'aide d'un petit tournevis plat ou d'un outil similaire, comme indiqué sur la photo 2 et la photo 3.
- Tout en soutenant le bloc arrière d'origine, retirez avec précaution les deux boulons fléchés de la photo 4 en veillant à ce que le bloc ne tombe pas sur la moto.
- Enfillez soigneusement les fils d'origine dans le trou du passage de moto lorsque vous retirez l'unité arrière d'origine, en veillant à tirer doucement vers l'arrière de la moto pour faire glisser les languettes du passage de moto.
- Le bloc arrière d'origine devrait maintenant être libéré de la moto, comme indiqué sur la photo 5.
- Au dessous de l'unité arrière, coupez les attaches de câble fixant les fils de clignotants à l'unité arrière d'origine, comme indiqué sur la photo 6.
- Pour chaque unité de clignotant / feu stop, utilisez un outil Torx T25 et une clé plate de 10 mm pour retirer le boulon avec une flèche sur la photo 7.
- Pour retirer les feux stop / clignotants, faites pivoter à 90° dans l'un ou l'autre sens, comme indiqué sur la photo 8, pour libérer la languette, puis passez le fil dans le boîtier en plastique.
- L'ensemble feu de signalisation / clignotant d'origine s'adapte au support R&G de la même façon qu'ils ont été enlevés. Fixez les clignotants en passant les fils dans le support arrière (TB0268 - Article 1).
- Tournez le clignotant en verrouillant à 180 ° chaque unité, puis utilisez le boulon d'origine pour fixer l'ensemble, comme indiqué dans les photos 9 et 10.
- Pour garder les câbles en ordre, vous pouvez utiliser les caches de câblage de clignotant (article 7) fournis en découpant une fente suffisamment grande pour laisser passer le connecteur comme indiqué sur la photo 11, puis enroulez soigneusement une petite quantité de ruban isolant sur le fil pour fermer le connecteur, comme sur la photo 12.
- Faites glisser ces couvercles vers le clignotant pour masquer les fils de clignotant exposés. Vous pouvez également utiliser du ruban isolant pour couvrir les fils directement selon vos préférences.
- Pour assembler votre feu de plaque d'immatriculation R&G (article 3) comme indiqué sur le schéma de montage 1 à la page 2, commencez par enfiler les fils rouge et noir à travers le manchon thermorétractable (article 6) et chauffez jusqu'à ce que les fils soient soigneusement recouverts.

R&G

Unit 1, Shelley's Lane, East Worldham, Alton, Hampshire, GU34 3AQ
Tel: +44 (0)1420 89007 Fax: +44 (0)1420 87301 www.rg-racing.com Email: info@rg-racing.com



- Ensuite, fixez le linceul de feu sur l'assemblage de feu à l'aide d'une petite quantité d'adhésif. Ce linceul aidera à diriger la lumière vers la plaque d'immatriculation une fois.
- Ensuite, utilisez les écrous M4 et les rondelles fournis avec l'ensemble illuminateur de plaque d'immatriculation pour fixer le support arrière (article 1) comme indiqué sur le schéma d'assemblage 1 à la page 2, et utilisez l'outil de 6mm pour fixer les écrous.
- Faites passer les connecteurs de clignotant et de feu de plaque d'immatriculation à travers la fente carrée du support de plaque, comme indiqué sur la photo 13, puis utilisez les colliers de câble fournis (article 5) à travers les petites fentes pour nettoyer et fixer correctement le câblage au support.
- Maintenant, prenez le couvercle de câblage (article 2 - TB0268 Partie 2) et placez-le au dessous du support, comme indiqué sur le schéma de montage 2 à la page 2.
- Assurez-vous que les fils de clignotant passent dans les interstices laissés sur le côté de la plaque de recouvrement, comme indiqué sur la photo 14.
- Maintenant que le support est assemblé, poussez les connecteurs et les câbles à travers le trou de câblage d'origine dans le passage de roue de la moto, comme indiqué dans les photos 15 et 16.
- Passez les languettes de la queue dans les fentes pour languettes du passage de roue de la moto, comme indiqué sur la photo 17.
- Le support de plaque peut maintenant être fixé à la moto à l'aide des boulons de l'unité d'origine retirés comme cela est visible sur la photo 4. Assurez-vous que les boulons passent à travers les fixations de la plaque de recouvrement et du support de plaque et dans les trous de montage d'origine de l'unité de queue, comme indiqué sur la photo 18.
- Il est recommandé d'utiliser du Loctite ou un fluide de blocage de filetage similaire lors de la fixation de ces boulons.
- Pour connecter le feu arrière au câblage d'origine, vous devez couper le connecteur d'origine fléché sur la photo 2, du feu de plaque d'immatriculation d'origine. Laissez suffisamment de longueur de fil pour ajouter un connecteur femelle.
- Glissez l'isolant en caoutchouc fourni avec les connecteurs (CON0004 - Article 4) sur chaque fil avant de poursuivre.
- Dénudez l'isolant et serrez le connecteur femelle (CON0004 - Article 4) sur chaque fil pour faire l'adaptateur de plaque d'éclairage.
- Connectez cet adaptateur aux connecteurs de feu de plaque d'immatriculation R&G et faites glisser chaque isolant en caoutchouc sur cette connexion pour garantir une connexion étanche.

R&G

Unit 1, Shelley's Lane, East Worldham, Alton, Hampshire, GU34 3AQ
Tel: +44 (0)1420 89007 Fax: +44 (0)1420 87301 www.rg-racing.com Email: info@rg-racing.com



- Rebranchez les unités de feux stop / clignotantsicateurs, en vous assurant que les clignotants soient connectés au côté correspondant et dirigez-les proprement de la même manière qu'ils ont été retirés.
- Utilisez les attaches de câble restantes pour nettoyer le câblage et assurez-vous que le fil soit dégagé des fixations de siege.
- Connectez le feu de plaque d'immatriculation au faisceau de câbles d'origine et testez l'éclairage. Si l'éclairage échoue, échangez les connecteurs..
- Placez la plaque d'immatriculation sur la moto (il peut être nécessaire de percer).
- En fonction de la législation locale, installez le réflecteur fourni (article 8) à un emplacement approprié.
- **IMPORTANT: SI VOUS MONTEZ UNE PLAQUE DE GRANDE TAILLE ET QUE VOUS LA PLACEZ AU PLUS BAS DU SUPPORT DE PLAQUE, IL EST POSSIBLE QUE LA PLAQUE TOUCHE LA ROUE ARRIÈRE LORSQU'IL Y A UN POID IMPORTANT SUR LA ROUE ARRIÈRE OU LORSQUE VOUS ROULEZ SUR UNE GROSSE BOSSE. IL EST DE VOTRE RESPONSABILITÉ DE VÉRIFIER QUE CELA NE PUISSE SE PRODUIRE. NE PAS EFFECTUER CETTE VÉRIFICATION PEUT CONDUIRE À DES DOMMAGES POUR LA MOTO AINSI QUE POUR SON PILOTE OU SON PASSAGER.**
- Vous pouvez maintenant réinstaller le siège / capot de selle.
- Testez à nouveau le feu de plaque d'immatriculation et toutes les lumières avant de prendre la route.
- À ce stade, testez toutes les fonctionnalités de l'éclairage avant de prendre la route.

ISSUE 1 02/07/19 (DM)

R&G

Unit 1, Shelley's Lane, East Worldham, Alton, Hampshire, GU34 3AQ
Tel: +44 (0)1420 89007 Fax: +44 (0)1420 87301 www.rg-racing.com Email: info@rg-racing.com



MONTAGEANLEITUNG FÜR LP0268BK KENNZEICHENHALTER
BMW S1000RR 2019-



ALLE KIT-TEILE SIND UNTEN ABGEBILDET UND GEKENNZEICHNET. BEVOR SIE MIT DER MONTAGE BEGINNEN, ÜBERPRÜFEN SIE, DASS ALLE TEILE VORHANDEN SIND.

Hinweis: Die Verpackung der Teile stellt nicht die Reihenfolge der Montage dar.

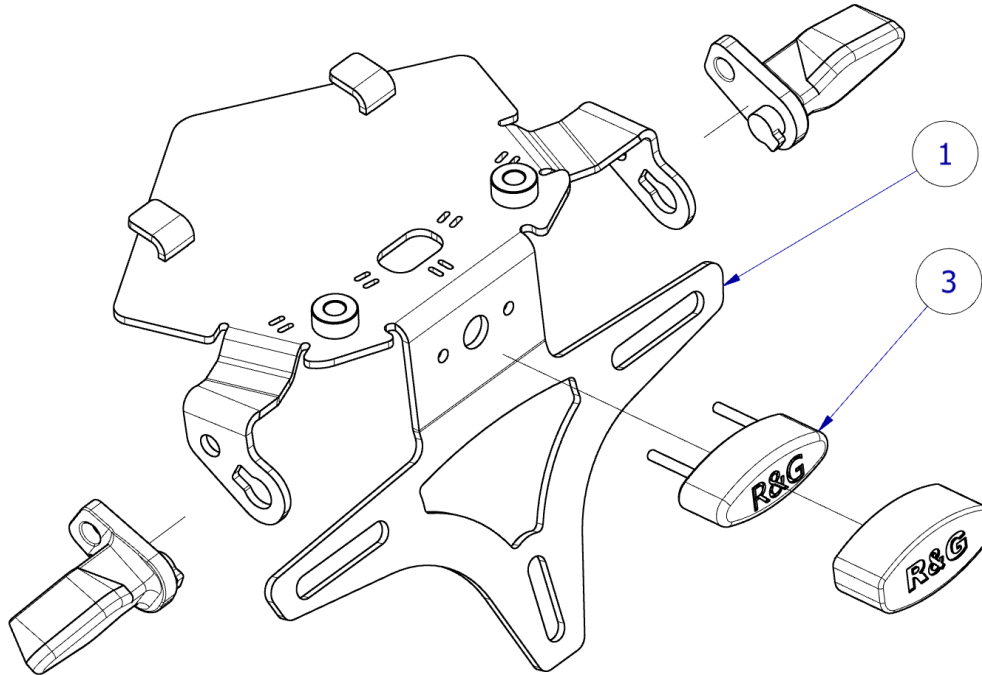
DIE UNTEN ABGEBILDETEN TEILE DIENEN LEDIGLICH ZUR ERKLÄRUNG

Hinweis für Kits mit Plastikunterlegscheiben an den Schrauben – *Diese Plastikunterlegscheiben werden nicht für den Einbau benötigt!*

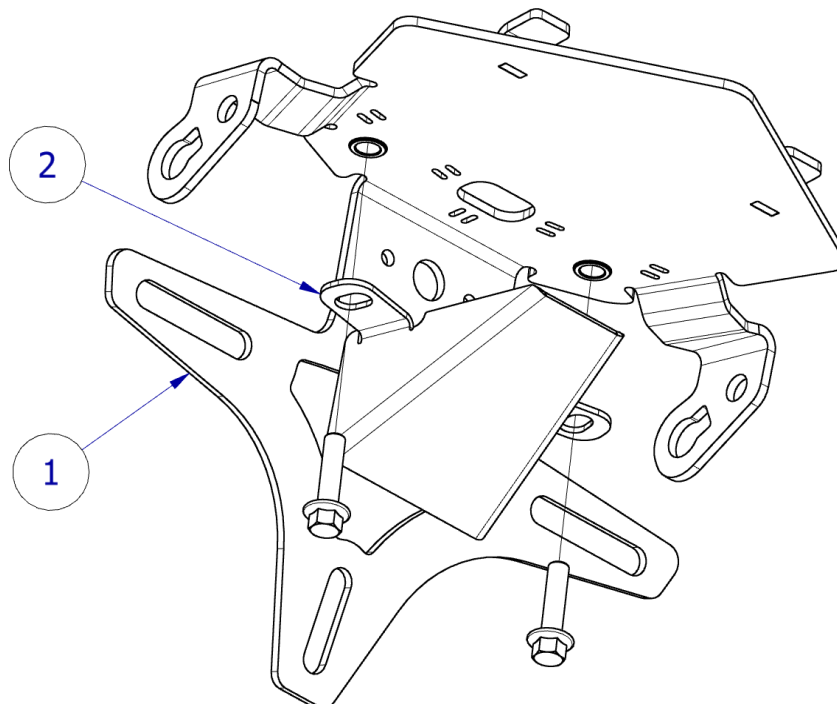
Eine digitale Version dieser Montageanleitung kann auf folgender Seite heruntergeladen werden www.rg-racing.com



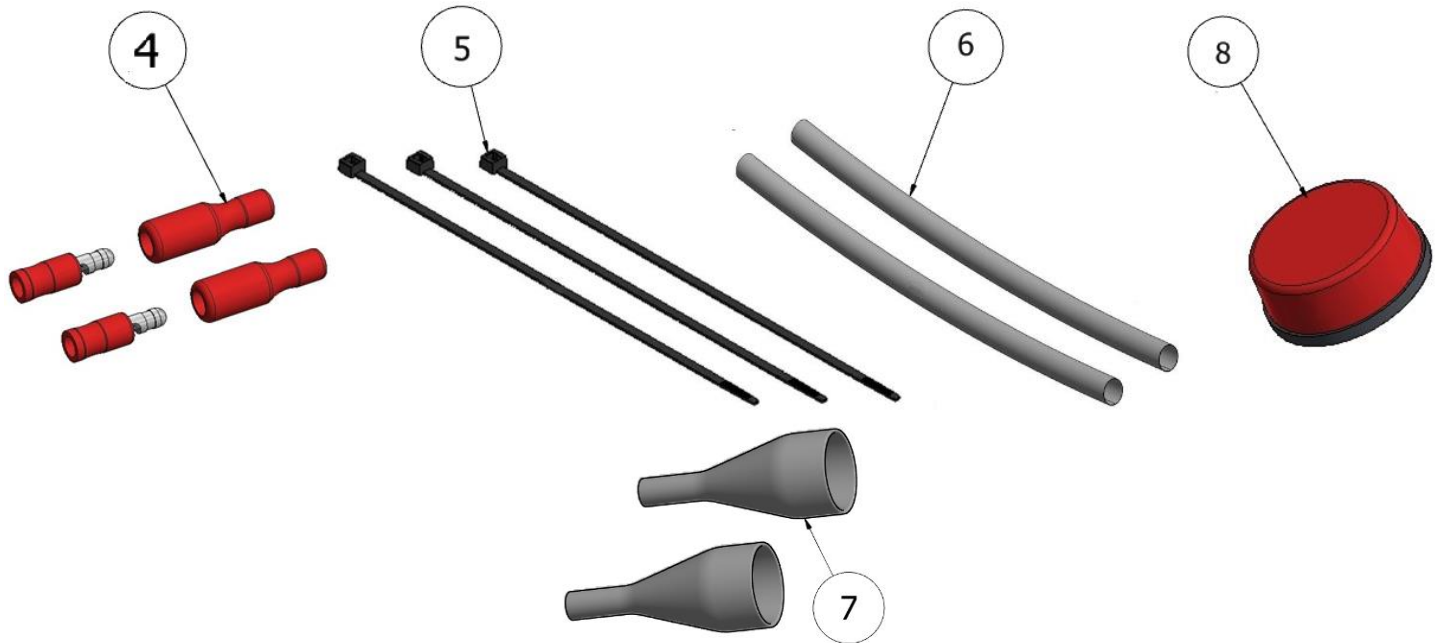
Zusammenbau Zeichnung 1



Zusammenbau Zeichnung 2



R&G



LIEFERUMFANG

ARTIKEL 1 = TB0268 TEIL 1 – KENNZEICHENHALTER
 ARTIKEL 2 = TB0268 TEIL 2 – PLATTE KABELABDECKUNG
 ARTIKEL 3 = LA0002 KENNZEICHENBELEUCHTUNG (INKL. ABDECKUNG)
 ARTIKEL 4 = VERBINDUNG FÜR DIE KENNZEICHENBELEUCHTUNG – CON0004
 ARTIKEL 5 = 2,5mm KABELBINDER x 100mm LÄNGE (6)
 ARTIKEL 6 = SCHRUMPFSCHLAUCH
 ARTIKEL 7 = BLINKER KABELABDECKUNGEN
 ARTIKEL 8 = RÜCKSTRAHLER

SIE BENÖTIGEN FOLGENDES WERKZEUG

- T25 Torx-Schlüssel
- 6mm + 10mm Steckschlüssel
- etwas Sekundenkleber
- Elektroniker Zange
- kleinen Schraubenzieher
 - Loctite

MAXIMALE ANZUGSDREHMOMENTE:

M4 SCHRAUBE = 8Nm
 M5 SCHRAUBE = 12Nm
 M6 SCHRAUBE = 15Nm
 M8 SCHRAUBE = 20Nm
 M10 SCHRAUBE = 40Nm

R&G



MONTAGEANLEITUNG

- Entfernen Sie den Beifahrersitz oder die Heckverkleidung mit dem dafür vorgesehenen Schlüssel.
- Orten Sie die Verbindungen für die Originalblinker und die Kennzeichenbeleuchtung im Heck wie in **Abbildung 1** abgebildet.
- Trennen Sie diese mit einem kleinen, flachen Schraubenzieher – siehe **Abbildungen 2 und 3**.
- Stützen Sie das Heck und entfernen Sie vorsichtig die zwei Schrauben, die in **Abbildung 4** markiert sind – bitte achten Sie darauf, dass das Heck nicht runterfällt.
- Die Originalkabel vorsichtig durch die Öffnung in der unteren Abdeckung führen während Sie den original Kennzeichenhalter entfernen - vorsichtig in Richtung Heck ziehen, um die Führungslaschen von der unteren Abdeckung des Motorrades zu schieben.
- Der original Kennzeichenhalter sollte nun vom Motorrad entfernt sein - siehe **Abbildung 5**.
- An der Unterseite des Halters die Kabelbinder durchschneiden, die die Blinkerkabel am original Kennzeichenhalter befestigen – siehe **Abbildung 6**.
- Benutzen Sie einen T25 Torx-Schlüssel und einen 10mm Schraubenschlüssel, an jeder Bremslicht-/Blinkereinheit, um die Schraube, die in **Abbildung 7** markiert ist zu entfernen.
- Um die Bremslicht-/Blinkereinheit zu entfernen, diese um 90° in einer Richtung drehen wie in **Abbildung 8** abgebildet, um die Führungslasche zu lösen, dann die Kabel durch die Kunststoffeinheit führen.
- Die original Bremslicht/Blinkereinheit passen in den R&G Kennzeichenhalter auf gleicher Weise wie bei der Entfernung. Die Blinker anbringen, indem Sie die Kabel durch den Kennzeichenhalter (TB0268 - Artikel 1) führen.
- Den Blinker um 180° drehen, um jede Einheit in Position zu fixieren und die Originalschrauben benutzen, um die Einheit zu befestigen – siehe **Abbildung 9 und Abbildung 10**.
- Um die Kabel ordentlich zu verstauen, können Sie die Blinker-Kabelabdeckungen vom Kit (Artikel 7) benutzen, indem Sie einen Schlitz schneiden, der groß genug ist, um den Verbinder durch zu schieben – siehe **Abbildung 11**, dann etwas Isolierband am Kabel anbringen, um den Schlitz zu schließen (siehe **Abbildung 12**).
- Diese Abdeckungen in Richtung Blinker schieben, um die offenen Blinkerkabel zu verdecken. Als Alternative können Sie Isolierband benutzen, um die Kabel direkt abzudecken - je nach Präferenz.
- Um die R&G Kennzeichenbeleuchtung (Artikel 3) zusammenzubauen wie in **Zusammenbau Zeichnung 1** auf Seite 2, zuerst die rote und schwarze Kabel durch den Schrumpfschlauch (Artikel 6) schieben und den Schrumpfschlauch erwärmen, bis die Kabel ordentlich ummantelt sind.

R&G

Unit 1, Shelley's Lane, East Worldham, Alton, Hampshire, GU34 3AQ
Tel: +44 (0)1420 89007 Fax: +44 (0)1420 87301 www.rg-racing.com Email: info@rg-racing.com



- Als nächstes die Abdeckung für die Kennzeichenbeleuchtung mit etwas Sekundenkleber fixieren. Die Abdeckung sorgt dafür, dass das Licht auf das Kennzeichen gestrahlt wird.
- Benutzen Sie die M4 Muttern und Unterlegscheiben, die ebenfalls im Lieferumfang der Kennzeichenbeleuchtung dabei sind, um sie am Kennzeichenhalter zu befestigen wie in **Zusammenbau Zeichnung 1** auf Seite 2 abgebildet. Benutzen Sie ein 6mm Werkzeug, um die Muttern zu befestigen.
- Die Verbinder für die Blinker und die Kennzeichenbeleuchtung durch die viereckige Öffnung im Kennzeichenhalter führen wie in **Abbildung 13** abgebildet. Benutzen Sie die Kabelbinder vom Kit (Artikel 5) an den kleinen Schlitz, um die Kabel ordentlich am Kennzeichenhalter zu befestigen.
- Nehmen Sie jetzt die Kabelabdeckung (Artikel 2 – TB0268 Teil 2) und platzieren Sie diese an der Unterseite des Kennzeichenhalters wie in **Zusammenbau Zeichnung 2** auf Seite 2 abgebildet.
- Stellen Sie sicher, dass die Kabel für die Blinker durch die übrigen Lücken an der Seite der Abdeckplatte passen – siehe **Abbildung 14**.
- Jetzt ist der Kennzeichenhalter zusammengebaut – schieben Sie die Verbindungen und die Kabel durch die original Öffnung in der unteren Abdeckung wie in den **Abbildungen 15 & 16** abgebildet.
- Die Führungslaschen am Kennzeichenhalter in die Schlitz in der unteren Abdeckung des Motorrades einführen – siehe **Abbildung 17**.
- Der Kennzeichenhalter kann nun am Motorrad befestigt werden mit den zuvor entfernten original Schrauben – siehe **Abbildung 4**. Stellen Sie sicher, dass die Schrauben durch die Halterungen für die Abdeckplatte und den Kennzeichenhalter und in die original Montageöffnungen am Heck passen, wie in **Abbildung 18** abgebildet.
- Bei der Montage dieser Schrauben wird es empfohlen, Loctite oder eine ähnliche Schraubensicherung zu benutzen.
- Um die Kennzeichenbeleuchtung mit der original Verkabelung verbinden zu können, müssen Sie den original Verbinder, der in **Abbildung 2** gekennzeichnet ist, von der original Kennzeichenbeleuchtung abschneiden. Lassen Sie noch ausreichend Kabel dran, um die weibliche Kabelverbindung verbinden zu können.
- Schieben Sie einen Gummiisolator (im Lieferumfang mit den Kabelverbindungen CON0004 – Artikel 4) über jedes Kabel, bevor Sie weitermachen.
- Die Isolierung etwas abziehen und die weibliche Verbindung (CON0004 – Artikel 4) an jedem Kabel krimp, um einen Licht-Adapter zu machen.
- Den Adapter mit den R&G Kabelverbindern für die Kennzeichenbeleuchtung verbinden und jeden Gummiisolator über diese Verbindung schieben, um für eine wasserdichte Verbindung zu sorgen.

R&G

Unit 1, Shelley's Lane, East Worldham, Alton, Hampshire, GU34 3AQ
Tel: +44 (0)1420 89007 Fax: +44 (0)1420 87301 www.rg-racing.com Email: info@rg-racing.com



- Verbinden Sie die Bremslicht/Blinkereinheiten wieder – stellen Sie sicher, dass die Blinker an der richtigen Seite verbunden sind und verlegen Sie diese ordentlich wieder wie bei der Entfernung.
- Benutzen Sie die übrigen Kabelbinder, um die Kabel ordentlich zu verstauen und achten Sie darauf, dass die Kabel die Sitz-Montagehalterungen nicht blockieren.
- Verbinden Sie die Kennzeichenbeleuchtung mit dem original Kabelbaum und überprüfen Sie die Funktion der Beleuchtung. Falls die Beleuchtung nicht funktioniert, tauschen Sie die Kabelverbinder untereinander.
- Montieren Sie das amtliche Kennzeichen (Bohrungen im Kennzeichen evtl. notwendig).
- Entsprechend der gesetzlichen Vorschriften, den mitgelieferten Rückstrahler (Artikel 8) an die dafür vorgesehene Stelle anbringen.
- **WICHTIG: WENN EIN GROSSES KENNZEICHEN ZU WEIT NACH UNTEN MONTIERT WIRD, BESTEHT BEI SCHWERER LAST ODER DURCH GROSSE BODENWELLEN EIN GERINGES RISIKO, DASS DAS KENNZEICHEN AN DAS HINTERRAD STOSSEN KANN. ES LIEGT IN IHRER VERANTWORTUNG DIES ZU ÜBERPRÜFEN UND, WENN NOTWENDIG, ZU VORBEUGENDE MASSNAHMEN ZU ERGREIFEN. DIE NICHTBEACHTUNG DIESES SICHERHEITSHINWEIS KANN ZU SCHWEREN VERLETZUNGEN FÜHREN.**
- Montieren Sie den Beifahrersitz und die Heckverkleidung wieder.
- Testen Sie die Kennzeichenbeleuchtung / alle Lichter bevor Sie fahren.
- Zu diesem Zeitpunkt die Funktion der Beleuchtung überprüfen bevor das Motorrad gefahren wird.

AUSGABE 1 02/07/19 (DM)

R&G

Unit 1, Shelley's Lane, East Worldham, Alton, Hampshire, GU34 3AQ
Tel: +44 (0)1420 89007 Fax: +44 (0)1420 87301 www.rg-racing.com Email: info@rg-racing.com