



**FITTING INSTRUCTIONS FOR CP0588**  
**AERO-STYLE CRASH PROTECTORS**



**THIS KIT CONTAINS THE ITEMS PICTURED AND LABELLED OVER PAGE.**

SOME PARTS MAY BE SHOWN FOR CLARITY OF INSTRUCTIONS ONLY.

DO NOT PROCEED UNTIL YOU ARE SURE ALL PARTS ARE PRESENT.

**PLEASE READ ALL INSTRUCTIONS BEFORE PROCEEDING.**

**IF IN ANY DOUBT WHEN FITTING OUR PRODUCTS, CONSULT ONE OF OUR DEALERS  
OR HAVE FITTED BY A QUALIFIED TECHNICIAN.**

PLEASE NOTE THAT THE WAY THE KIT IS PACKED DOES NOT NECESSARILY REPRESENT THE WAY OF  
MOUNTING TO THE BIKE.

IN THE EVENT OF RUBBER WASHERS BEING USED TO HOLD COMPONENTS ONTO BOLTS,  
THESE RUBBER WASHERS CAN BE THROWN AWAY.

**DIGITAL COPIES OF THESE INSTRUCTIONS ARE AVAILABLE FROM:**

[WWW.RG-RACING.COM](http://WWW.RG-RACING.COM)

Racing Technique Ltd t/A R&G  
Unit 1, Shelleys Lane, East Worldham, Alton, Hampshire, GU 34 3AQ  
Tel: +44 (0)1420 89007 [www.rg-racing.com](http://www.rg-racing.com) Email: [infor@rg-racing.com](mailto:infor@rg-racing.com)



<b><u>TOOLS REQUIRED</u></b>	<b><u>GENERAL TORQUE SETTINGS</u></b>
<ul style="list-style-type: none"> <li>• 17mm A/F SOCKET &amp; WRENCH</li> <li>• T50 TORX TOOL</li> <li>• 5 &amp; 8mm A/F ALLEN TOOL</li> <li>• TORQUE WRENCH</li> </ul>	<p>M4 BOLT = 8Nm</p> <p>M5 BOLT = 12Nm</p> <p>M6 BOLT = 15Nm</p> <p>M8 BOLT = 20Nm</p> <p>M10 BOLT = 40Nm</p> <p>M12 BOLT = 40Nm</p>

### **LEGEND**

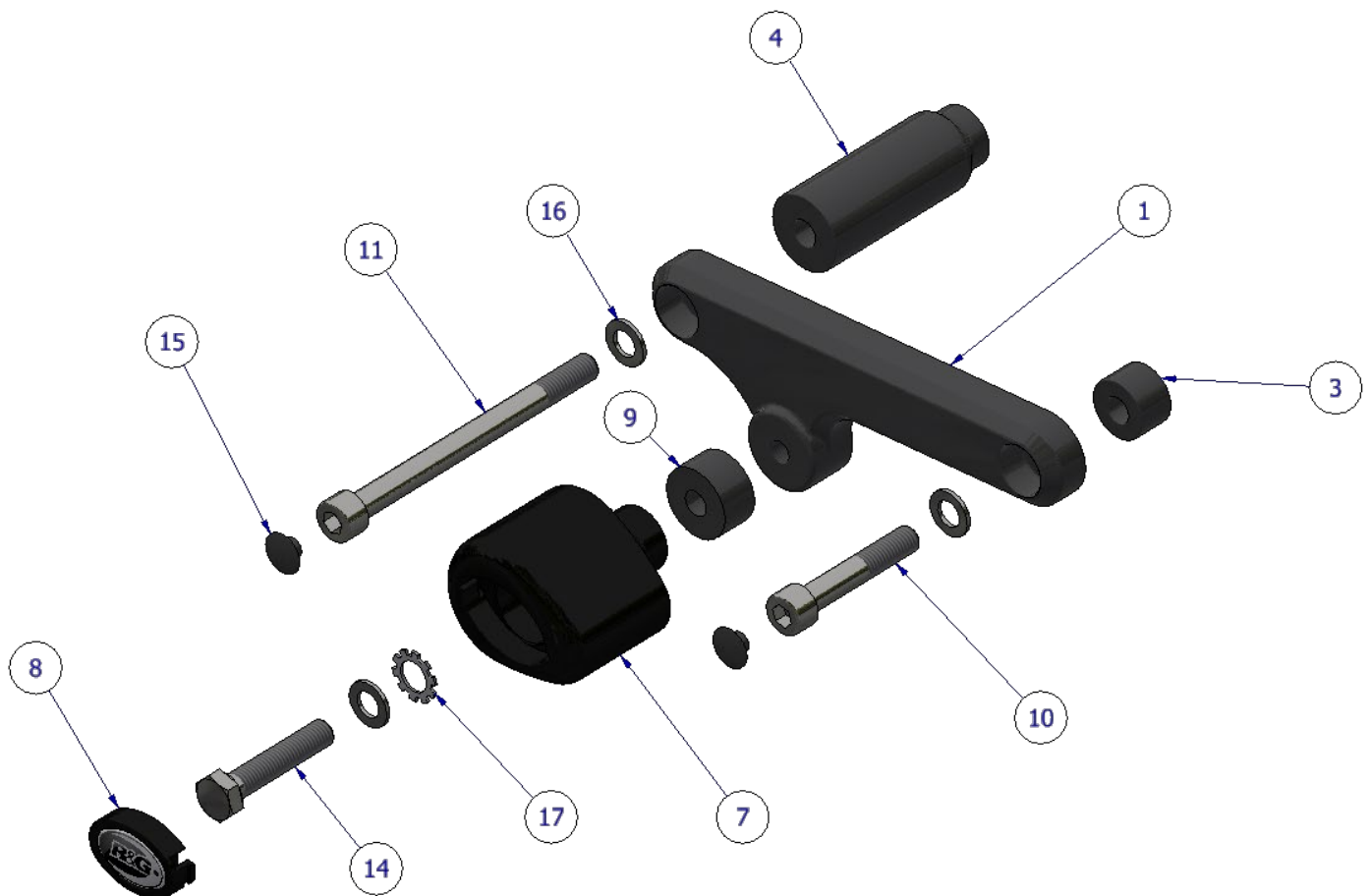
<b>ITEM NO.</b>	<b>DESCRIPTION</b>	<b>QTY</b>
ITEM 1	LHS MOUNTING BLOCK	1
ITEM 2	RHS MOUNTING BLOCK	1
ITEM 3	LHS REAR SPACER 15mm	1
ITEM 4	LHS FRONT SPACER 81.5mm	1
ITEM 5	RHS REAR SPACER 10mm	1
ITEM 6	RHS FRONT SPACER 31mm	1
ITEM 7	CRASH PROTECTOR BOBBINS	2
ITEM 8	BOBBIN CAPS	2
ITEM 9	SPACER 15mm	2
ITEM 10	M10 x 55mm LONG CAP HEAD BOLT (LHS REAR)	1
ITEM 11	M10 x 150mm LONG CAP HEAD BOLT (LHS FRONT)	1
ITEM 12	M10 x 50mm LONG CAP HEAD BOLT (RHS REAR)	1
ITEM 13	M10 x 95mm LONG CAP HEAD BOLT (RHS FRONT)	1
ITEM 14	M10 x 75mm LONG HEX HEAD BOLT (RHS/LHS BOBBIN)	2
ITEM 15	M10 FLAT CAP	4
ITEM 16	M10 WASHER	6
ITEM 17	SHAKE PROOF WASHERS	2



**AERO-STYLE CRASH PROTECTOR ORIENTATION**

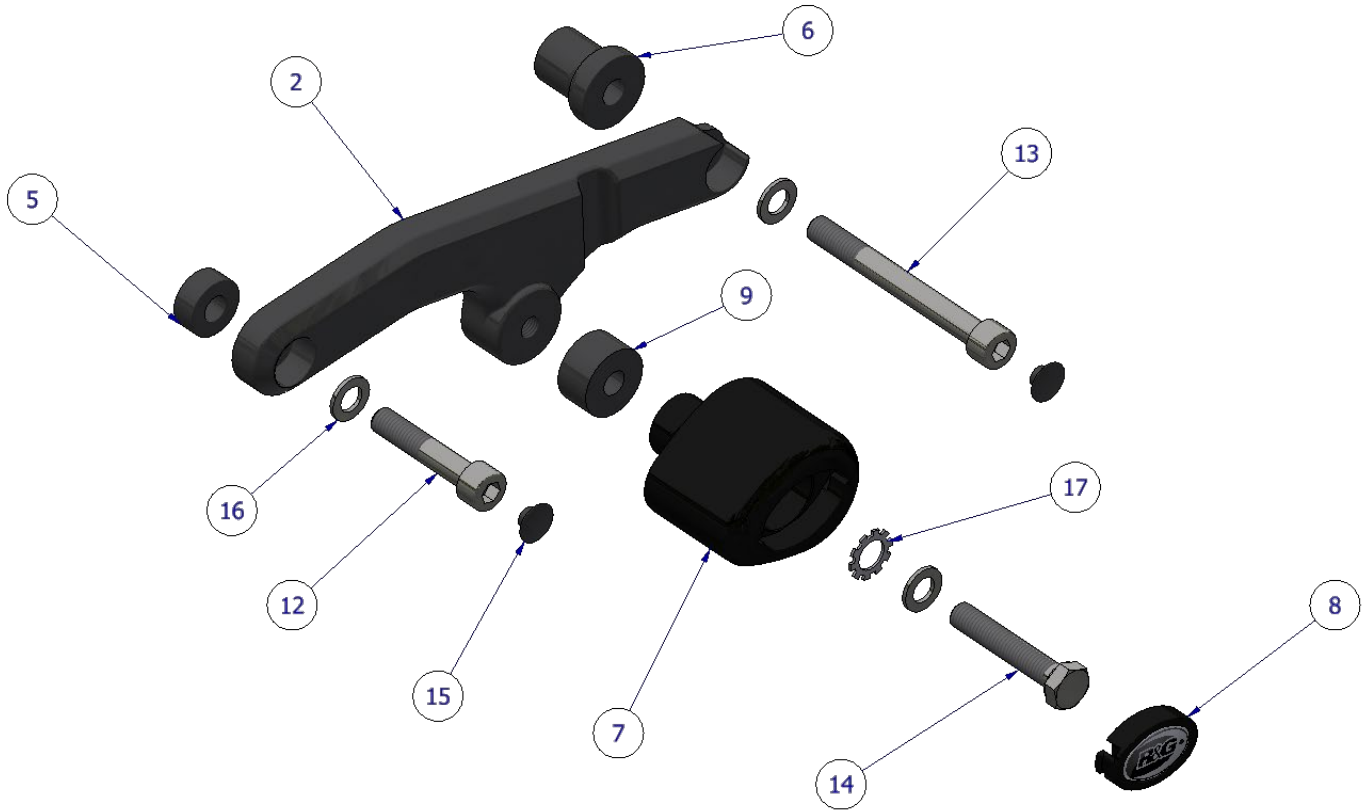


**LHS EXPLODED ASSEMBLY**

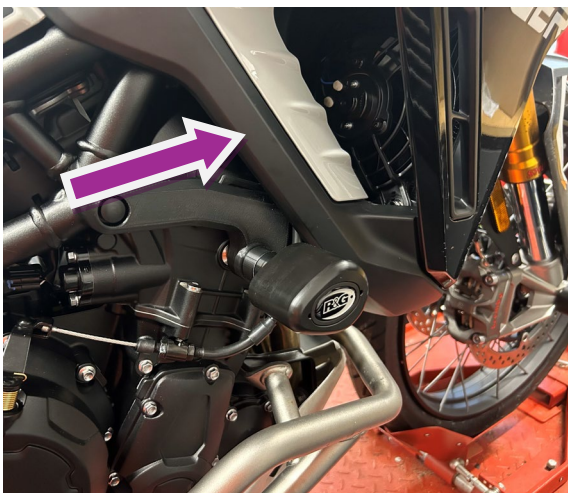




**RHS EXPLODED ASSEMBLY**



**FITTING PICTURES**



Picture 1



Picture 2



Picture 3



Picture 4



Picture 5



Picture 6



Picture 7



Picture 8



Picture 9



Picture 10



Picture 11



Picture 12



Picture 13



Picture 14



## **FITTING INSTRUCTIONS**

- **Before fitting the R&G crash protectors, it is advised that a jack is positioned underneath the bike at a suitable point to support the weight of the engine during fitment. A small piece of wood should also be placed between the jack and the mounting point to help to spread the load.**
  - Remove the side panels shown in **picture 1** on both sides, please refer to your manufacturer's user manual for guidance.
  - Starting on the left-hand side, use a T50 Torx tool to remove the rearmost engine mounting bolt, as shown in **picture 2**. Make sure to retain the small spacer shown in **picture 3** that is sandwiched between the frame and the engine.
  - Place an M10 washer (**item 16**) onto the 55mm M10 bolt (**item 10**), then place this through the rear hole of the LHS mounting block (**item 1**). Then place the left-hand side rear spacer (**item 3=15mm**) onto the exposed thread as shown in the **LHS EXPLODED ASSEMBLY**.
  - Offer the assembly up to the rearmost engine mounting hole and loosely tighten in position using an 8mm Allen tool, as shown in **picture 4**, leaving enough room to access the front engine mounting bolt. Using a T50 Torx tool, now remove the front engine mounting bolt as shown in **picture 5**.
  - Place an M10 washer (**item 16**) over the 150mm M10 bolt (**item 11**), then rotate the mounting block to allow access to the front hole, then align the left-hand side front spacer (**item 4=81.5mm**) with the front mounting hole of the LHS mounting block (**item 1**) then pass the bolt and washer through the front mounting block bore and spacer as shown in the **LHS EXPLODED ASSEMBLY**. As shown in **picture 6**, rotate the mounting block assembly so the mounting hole lines up with the front engine mounting hole and loosely tighten in position using an 8mm Allen tool, then fully tighten both bolts using an 8mm Allen tool (torque to 40Nm).
  - Push the flat-caps (**item 15**) into the heads of both bolts as shown in **picture 13**, then refit the LHS side-panel.
  - Now assemble the crash protector as shown in the **LHS EXPLODED ASSEMBLY**. Slide an M10 washer (**item 16**) followed by a shake-proof washer (**item 17**) over one of the 75mm M10 hex-head bolts (**item 14**), then place through one of the crash-protectors (**item 7**). Finally, slide one of the 15mm long spacers (**item 9**) over the exposed bolt length.
  - Offer the crash protector assembly up to the mounting block, then tighten the crash protector bolt to 40Nm. Do not over tighten as damage can occur to the bike. Do not exceed 40Nm of torque.
- PLEASE NOTE THE CRASH PROTECTOR MUST BE POSITIONED AS IN THE DIAGRAM ON PAGE 3 WITH THE LARGER END TOWARDS THE FRONT OF THE BIKE.**
- Repeat the previous steps for the right-hand side of the bike. Use a T50 Torx tool to remove the rearmost engine mounting bolt, as shown in **picture 8**.
  - Place an M10 washer (**item 16**) onto the 50mm M10 bolt (**item 12**), then place this through the rear hole of the RHS mounting block (**item 2**). Then place the right-hand side rear spacer (**item 5=10mm**) onto the exposed thread as shown in the **RHS EXPLODED ASSEMBLY**.



- Offer the assembly up to the rearmost engine mounting hole and loosely tighten in position using an 8mm Allen tool, leaving enough room to access the front engine mounting bolt. Tuck the mounting block under the clutch cable to ensure it's under no strain.
- Please note, it may be necessary to trim the plastic fin circled in **picture 9** slightly in order to allow space for the mounting block. This can be done using a Dremel or file, with caution not to damage surrounding components.
- Using a T50 Torx tool, now remove the front engine mounting bolt. Rotate the mounting block to gain access to the front side, then align the RHS spacer (**item 6=31mm**) with the front mounting hole of the RHS mounting block (**item 2**) as shown in the **RHS EXPLODED ASSEMBLY**. Place an M10 washer (**item 16**) over the 95mm M10 bolt (**item 13**), then pass this through the front mounting block hole. As shown in **picture 10**, rotate the mounting block assembly so the mounting hole lines up with the front engine mounting hole, then fully tighten both bolts using an 8mm Allen tool (torque to 40Nm).
- Tuck the clutch cable into the groove on the mounting block as shown in **picture 11** and push the flat caps (**item 15**) into the heads of both bolts as shown in **picture 13**. Now, refit the RHS side-panel.
- Assemble the crash protector as shown in the **RHS EXPLODED ASSEMBLY**. Slide an M10 washer (**item 16**) followed by a shake-proof washer (**item 17**) over one of the 75mm M10 hex-head bolts (**item 14**), then place through one of the crash-protectors (**item 7**). Finally, slide the remaining 15mm long spacer (**item 9**) over the exposed bolt length.
- Offer the crash protector assembly up to the mounting block, then tighten the crash protector bolt to 40Nm. Do not over tighten as damage can occur to the bike. Do not exceed 40Nm of torque.
- Finally, fit a bobbin caps (**item 8**) to both crash protectors to neatly hide the bolt heads, as shown in **picture 14**.
- Before riding, check both sides are secure, and the crash protectors cannot rotate. Check tightness of each side regularly.

ISSUE 1 - 19/02/2025 (MH)

#### CONSUMER NOTICE

The catalogue description and any exhibition of samples are only broad indications of the Products and R&G may make design changes which do not diminish their performance or visual appeal and supplying them in such state shall conform to the order. The Buyer acknowledges no representation or warranty (other than as to title) has been given or will apply to the Products other than those in R&G's order or confirmation and the Buyer confirms it has chosen the Products as being of merchantable quality and suitable for its particular purposes. Where R&G fits the Products or undertakes other services it shall exercise reasonable skill and care and rectify any fault free of charge unless the workmanship has been disturbed. The Buyer is responsible for ensuring that the warranty on the motorcycle is not affected by the fitting of the Products. On return of any defective Products R&G shall at its option either supply a replacement or refund the purchase money but shall not be liable if the Products have been modified or used or maintained otherwise than in accordance with R&G's or manufacturer's instructions and good engineering practice or if the defect arises from accident or neglect. Other than identified above and subject to R&G not limiting its liability for causing death and personal injury, it shall not be liable for indirect or consequential loss and otherwise its liability shall be limited to the amounts paid by the Buyer for the Products or the fitting or service concerned. These terms do not affect the Buyer's statutory rights.

#### R&G RACING RETURNS POLICY (NON-FAULTY GOODS)

Returns must be pre-authorized (if not pre-authorized the return will be rejected). Goods may only be returned direct to us if they were purchased direct from us (customer must prove if necessary). Otherwise to be returned to original vendor. Goods must be in re-sellable condition, in the opinion of R&G Racing. All returns are subject to a 25% restocking and handling fee (25% of the gross value exc. P&P – at the prevailing price at time of purchase). The customer must pay any and all carriage charges. No returns of discontinued products, unless within 14 days of purchase. This policy does not affect your statutory rights and does not refer to faulty goods.

Racing Technique Ltd t/A R&G  
 Unit 1, Shelleys Lane, East Worldham, Alton, Hampshire, GU 34 3AQ  
 Tel: +44 (0)1420 89007 [www.rg-racing.com](http://www.rg-racing.com) Email: [infor@rg-racing.com](mailto:infor@rg-racing.com)





**NOTICE DE MONTAGE CP0588**  
**PROTECTIONS CRASH**



**CE KIT CONTIENT LES ARTICLES ILLUSTRÉS ET ÉTIQUETES SUR LA PAGE.**

CERTAINES PARTIES PEUVENT ÊTRE PRÉSENTES UNIQUEMENT POUR LA CLARTÉ DES INSTRUCTIONS.

NE PAS PROCÉDER AU MONTAGE TANT QUE VOUS N'ÊTES PAS SÛR QUE TOUTES LES PIÈCES SOIENT PRÉSENTES.

**VEUILLEZ LIRE TOUTES LES INSTRUCTIONS AVANT DE CONTINUER.**

**EN CAS DE DOUTE LORS DU MONTAGE DE NOS PRODUITS, CONSULTEZ UN DE NOS REVENDEURS OU FAITES APPEL À UN TECHNICIEN QUALIFIÉ.**

VEUILLEZ NOTER QUE LA FAÇON DONT LE KIT EST EMBALLÉ NE REPRÉSENTE PAS NECESSAIREMENT LA MANIÈRE DE LE MONTER SUR LA MOTO.

SI DES RONDELLES EN CAOUTCHOUC SONT UTILISÉES POUR MAINTENIR LES COMPOSANTS SUR LES BOULONS, ELLES PEUVENT ÊTRE JETÉES.

**NOTICE DISPONIBLE AU TÉLÉCHARGEMENT SUR :**

[WWW.RG-RACING.COM](http://WWW.RG-RACING.COM)



<b><u>OUTILS REQUIS</u></b>	<b><u>VALEURS DE SERRAGE</u></b>
<ul style="list-style-type: none"> <li>• CLE À CLIQUET + DOUILLE 17mm</li> <li>• CLÉ TORX T50</li> <li>• CLÉ ALLEN 5 &amp; 8mm</li> <li>• CLÉ DYNAMOMÉTRIQUE</li> </ul>	M4 BOULON = 8Nm M5 BOULON = 12Nm M6 BOULON = 15Nm M8 BOULON = 20Nm M10 BOULON = 40Nm M12 BOULON = 40Nm

### **LÉGENDE**

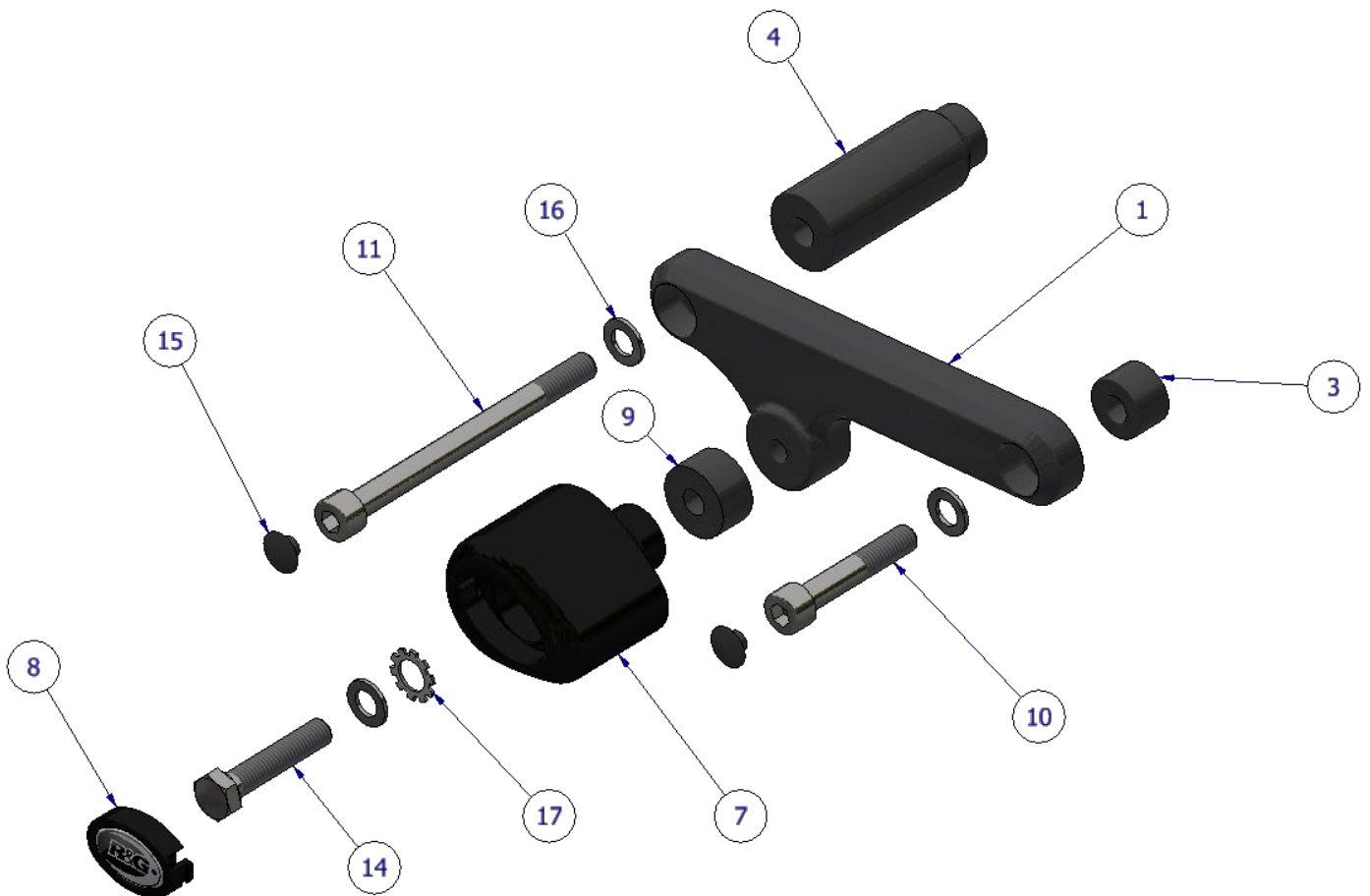
<b>ARTICLE NO.</b>	<b>DESCRIPTION</b>	<b>QTÉ</b>
ARTICLE 1	BLOC DE MONTAGE CÔTÉ GAUCHE	1
ARTICLE 2	BLOC DE MONTAGE CÔTÉ DROIT	1
ARTICLE 3	ENTRETOISE ARRIÈRE GAUCHE 15mm	1
ARTICLE 4	ENTRETOISE AVANT GAUCHE 81.5mm	1
ARTICLE 5	ENTRETOISE ARRIÈRE DROITE 10mm	1
ARTICLE 6	ENTRETOISE AVANT DROITE 31mm	1
ARTICLE 7	PROTECTIONS CRASH	2
ARTICLE 8	CAPUCHONS DE PROTECTION	2
ARTICLE 9	ENTRETOISE 15mm	2
ARTICLE 10	M10 x 55mm BOULON (ARRIÈRE GAUCHE)	1
ARTICLE 11	M10 x 150mm BOULON (AVANT GAUCHE)	1
ARTICLE 12	M10 x 50mm BOULON (ARRIÈRE DROIT)	1
ARTICLE 13	M10 x 95mm BOULON (AVANT DROIT)	1
ARTICLE 14	M10 x 75mm BOULON (PROTECTION DROITE ET GAUCHE)	2
ARTICLE 15	M10 CAPOUCHON PLAT	4
ARTICLE 16	M10 RONDELLE	6
ARTICLE 17	RONDELLE ANTI-VIBRATION	2



**ORIENTATION DE LA PROTECTION CRASH**

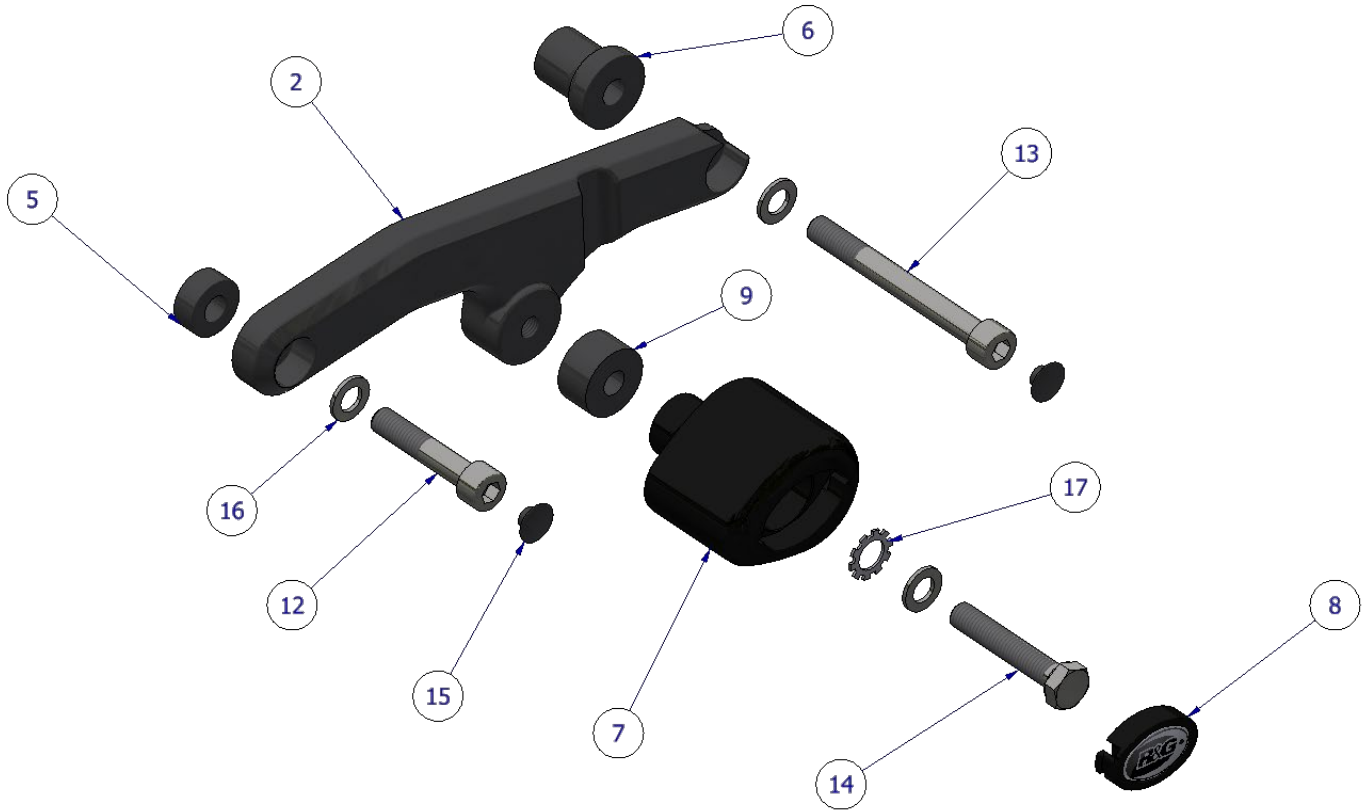


**ASSEMBLAGE CÔTÉ GAUCHE**





### ASSEMBLAGE CÔTÉ DROIT



### PHOTOS DE MONTAGE

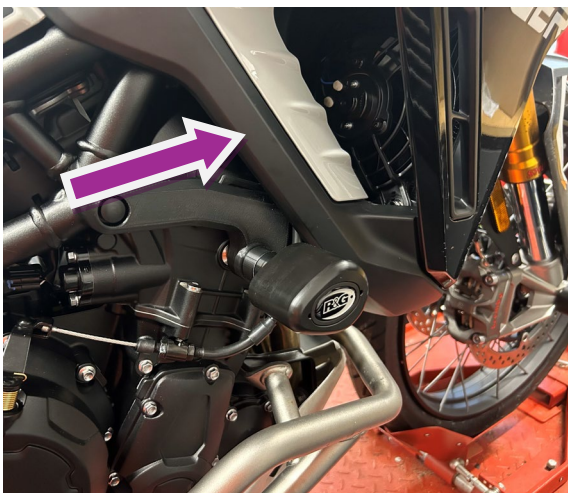


Photo 1



Photo 2



Photo 3



Photo 4



Photo 5



Photo 6



Photo 7



Photo 8



Photo 9



Photo 10



Photo 11



Photo 12



Photo 13



Photo 14



## **NOTICE DE MONTAGE**

- **Avant de monter les protections crash R&G, il est conseillé de positionner un cric sous la moto à un endroit approprié pour supporter le poids du moteur pendant le montage. Un petit morceau de bois doit également être placé entre le cric et le point de montage pour aider à répartir la charge.**
  - Retirez les panneaux latéraux illustrés sur la photo 1 des deux côtés, veuillez-vous référer au manuel d'utilisation de votre fabricant pour obtenir des conseils.
  - En commençant par le côté gauche, utilisez une clé Torx T50 pour retirer le boulon de montage du moteur le plus reculé, comme indiqué sur la photo 2. Assurez-vous de conserver la petite entretoise illustrée sur la photo 3 qui est coincée entre le cadre et le moteur.
  - Placez une rondelle M10 (article 16) sur le boulon M10 de 55 mm (article 10), puis placez-la dans le trou arrière du bloc de montage côté gauche (article 1). Placez ensuite l'entretoise arrière gauche (article 3 = 15 mm) sur le filetage exposé comme indiqué sur le SCHÉMA D'ASSEMBLAGE CÔTÉ GAUCHE.
  - Présentez l'assemblage sur le trou de montage du moteur le plus en recul et serrez-le en position à l'aide d'une clé Allen de 8 mm, comme indiqué sur la photo 4, en laissant suffisamment de place pour accéder au boulon de montage du moteur avant. À l'aide d'une clé Torx T50, retirez maintenant le boulon de montage du moteur avant comme indiqué sur la photo 5.
  - Placez une rondelle M10 (article 16) sur le boulon M10 de 150 mm (article 11), puis faites pivoter le bloc de montage pour permettre l'accès au trou avant, puis alignez l'entretoise avant gauche (article 4 = 81,5 mm) avec le trou de montage avant du bloc de montage côté gauche (article 1), puis passez le boulon et la rondelle à travers l'alésage du bloc de montage avant et l'entretoise comme indiqué sur le SCHÉMA D'ASSEMBLAGE côté gauche. Comme indiqué sur la photo 6, faites pivoter l'ensemble du bloc de montage de sorte que le trou de montage s'aligne avec le trou de montage du moteur avant et serrez-le légèrement en position à l'aide d'une clé Allen de 8 mm, puis serrez complètement les deux boulons à l'aide d'une clé Allen de 8 mm (couple de serrage à 40 Nm)).
  - Poussez les capuchons plats (article 15) dans les têtes des deux boulons comme indiqué sur la photo 13, puis remontez le panneau latéral gauche.
  - Assemblez maintenant la protection crash comme indiqué sur le SCHÉMA D'ASSEMBLAGE côté gauche. Faites glisser une rondelle M10 (article 16) suivie d'une rondelle anti-vibration (article 17) sur l'un des boulons à tête hexagonale M10 de 75 mm (article 14), puis placez-la à travers l'une des protections crash (article 7). Enfin, faites glisser l'une des entretoises de 15 mm de long (article 9) sur la longueur de boulon exposée.
  - Présentez l'ensemble de protection crash sur le bloc de montage, puis serrez le boulon de protection crash à 40 Nm. Ne serrez pas trop car cela pourrait endommager la moto. Ne dépassez pas 40 Nm de couple.
- VEUILLEZ NOTER QUE LA PROTECTION CRASH DOIT ÊTRE POSITIONNÉE COMME SUR LE SCHÉMA DE LA PAGE 3 AVEC L'EXTRÉMITÉ LA PLUS GRANDE VERS L'AVANT DE LA MOTO.**
- Répétez les étapes précédentes du côté droit de la moto. Utilisez une clé Torx T50 pour retirer le boulon de fixation du moteur le plus reculé, comme indiqué sur la photo 8.



- Placez une rondelle M10 (article 16) sur le boulon M10 de 50 mm (article 12), puis placez-la dans le trou arrière du bloc de montage côté droit (article 2). Placez ensuite l'entretoise arrière droite (article 5 = 10 mm) sur le filetage exposé comme indiqué sur le SCHÉMA D'ASSEMBLAGE CÔTÉ DROIT.
- Présentez l'assemblage sur le trou de montage du moteur le plus reculé et serrez-le en position à l'aide d'une clé Allen de 8 mm, en laissant suffisamment d'espace pour accéder au boulon de montage du moteur avant. Placez le bloc de montage sous le câble d'embrayage pour vous assurer qu'il ne soit soumis à aucune contrainte.
- Veuillez noter qu'il peut être nécessaire de couper légèrement l'ailette en plastique entourée sur la photo 9 afin de laisser de la place au bloc de montage. Cela peut être fait à l'aide d'une Dremel ou d'une lime, en prenant soin de ne pas endommager les composants environnants.
- À l'aide d'une clé Torx T50, retirez maintenant le boulon de montage du moteur avant. Faites pivoter le bloc de montage pour accéder au côté avant, puis alignez l'entretoise côté droit (article 6 = 31 mm) avec le trou de montage avant du bloc de montage côté droit (article 2) comme indiqué sur le SCHÉMA D'ASSEMBLAGE côté droit. Placez une rondelle M10 (article 16) sur le boulon M10 de 95 mm (article 13), puis faites-le passer dans le trou du bloc de montage avant. Comme indiqué sur la photo 10, faites pivoter l'ensemble du bloc de montage de sorte que le trou de montage s'aligne avec le trou de montage du moteur avant, puis serrez complètement les deux boulons à l'aide d'une clé Allen de 8 mm (couple de serrage à 40 Nm)).
- Insérez le câble d'embrayage dans la rainure du bloc de montage comme indiqué sur la photo 11 et poussez les capuchons plats (article 15) dans les têtes des deux boulons comme indiqué sur la photo 13. Maintenant, remontez le panneau latéral droit.
- Assemblez la protection crash comme indiqué sur le SCHÉMA D'ASSEMBLAGE côté droit. Faites glisser une rondelle M10 (article 16) suivie d'une rondelle anti-vibration (article 17) sur l'un des boulons à tête hexagonale M10 de 75 mm (article 14), puis placez-la à travers l'une des protections crash (article 7). Enfin, faites glisser l'entretoise restante de 15 mm de long (article 9) sur la longueur de boulon exposée.
- Présentez l'ensemble de la protection crash sur le bloc de montage, puis serrez le boulon de protection crash à 40 Nm. Ne serrez pas trop car cela pourrait endommager la moto. Ne dépassez pas 40 Nm de couple.
- Enfin, installez un capuchon de protection (article 8) sur les deux protections crash pour cacher soigneusement les têtes de boulon, comme indiqué sur la photo 14.
- Avant de rouler, vérifiez que les deux côtés soient bien fixés et que les protections crash ne puissent pas tourner. Vérifiez régulièrement le serrage de chaque côté.

ISSUE 1 - 19/02/2025 (MH)

#### CONSUMER NOTICE

The catalogue description and any exhibition of samples are only broad indications of the Products and R&G may make design changes which do not diminish their performance or visual appeal and supplying them in such state shall conform to the order. The Buyer acknowledges no representation or warranty (other than as to title) has been given or will apply to the Products other than those in R&G's order or confirmation and the Buyer confirms it has chosen the Products as being of merchantable quality and suitable for its particular purposes. Where R&G fits the Products or undertakes other services it shall exercise reasonable skill and care and rectify any fault free of charge unless the workmanship has been disturbed. The Buyer is responsible for ensuring that the warranty on the motorcycle is not affected by the fitting of the Products. On return of any defective Products R&G shall at its option either supply a replacement or refund the purchase money but shall not be liable if the Products have been modified or used or maintained otherwise than in accordance with R&G's or manufacturer's instructions and good engineering practice or if the defect arises from accident or neglect. Other than identified above and subject to R&G not limiting

Racing Technique Ltd t/A R&G  
Unit 1, Shelleys Lane, East Worldham, Alton, Hampshire, GU 34 3AQ  
Tel: +44 (0)1420 89007 [www.rg-racing.com](http://www.rg-racing.com) Email: [infor@rg-racing.com](mailto:infor@rg-racing.com)





its liability for causing death and personal injury, it shall not be liable for indirect or consequential loss and otherwise its liability shall be limited to the amounts paid by the Buyer for the Products or the fitting or service concerned. These terms do not affect the Buyer's statutory rights.

**R&G RACING RETURNS POLICY (NON-FAULTY GOODS)**

Returns must be pre-authorized (if not pre-authorized the return will be rejected). Goods may only be returned direct to us if they were purchased direct from us (customer must prove if necessary). Otherwise to be returned to original vendor. Goods must be in re-sellable condition, in the opinion of R&G Racing. All returns are subject to a 25% restocking and handling fee (25% of the gross value exc. P&P – at the prevailing price at time of purchase). The customer must pay any and all carriage charges. No returns of discontinued products, unless within 14 days of purchase. This policy does not affect your statutory rights and does not refer to faulty goods.