



FITTING INSTRUCTIONS CP0204 AERO CRASH PROTECTORS



THIS KIT CONTAINS THE ITEMS PICTURED AND LABELLED OVER PAGE.

SOME PARTS MAY BE SHOWN FOR CLARITY OF INSTRUCTIONS ONLY.

DO NOT PROCEED UNTIL YOU ARE SURE ALL PARTS ARE PRESENT.

PLEASE READ ALL INSTRUCTIONS BEFORE PROCEEDING.

**IF IN ANY DOUBT WHEN FITTING OUR PRODUCTS, CONSULT ONE OF OUR DEALERS
OR HAVE FITTED BY A QUALIFIED TECHNICIAN.**

PLEASE NOTE THAT THE WAY THE KIT IS PACKED DOES NOT NECESSARILY REPRESENT THE WAY OF
MOUNTING TO THE BIKE.

IN THE EVENT OF RUBBER WASHERS BEING USED TO HOLD COMPONENTS ONTO BOLTS,
THESE RUBBER WASHERS CAN BE THROWN AWAY.

DIGITAL COPIES OF THESE INSTRUCTIONS ARE AVAILABLE FROM:

WWW.RG-RACING.COM



<u>TOOLS REQUIRED</u>	<u>GENERAL TORQUE SETTINGS</u>
<ul style="list-style-type: none"> • METRIC A/F SOCKET SET & WRENCH • METRIC HEX KEY BIT SET • DREMEL OR SIMILAR • TORQUE WRENCH (UP TO 50Nm) • SUITABLE SUPPORT JACK 	<p>M4 BOLT = 8Nm</p> <p>M5 BOLT = 12Nm</p> <p>M6 BOLT = 15Nm</p> <p>M8 BOLT = 20Nm</p> <p>M10 BOLT = 40Nm</p> <p>M12 BOLT = 40Nm</p>

LEGEND

ITEM NO.	DESCRIPTION	QTY
ITEM 1	BOBBIN CAPS	2
ITEM 2	BOBBINS	2
ITEM 3	LHS SPACER	1
ITEM 4	110mm HEX HEAD BOLT	2
ITEM 5	LOCKING WASHERS	2
ITEM 6	M10 WASHERS	2
ITEM 7	RHS SPACER	1

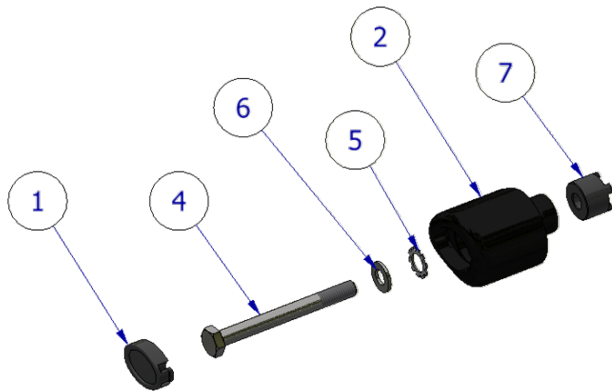
AERO-STYLE CRASH PROTECTOR ORIENTATION



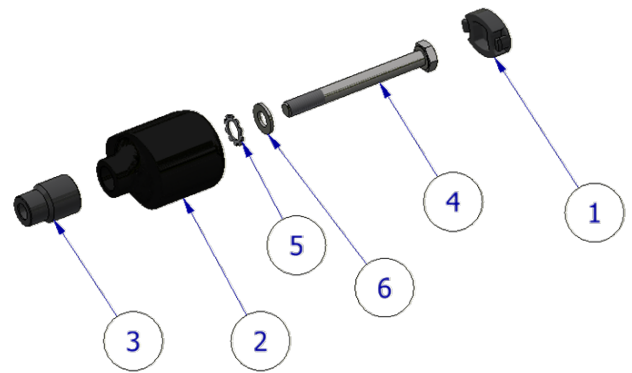


LHS & RHS EXPLODED ASSEMBLY VIEW

RHS



LHS



FITTING PICTURES



Picture 1



Picture 2



Picture 3



Picture 4

FITTING INSTRUCTIONS

Before removing engine bolts, ensure the bike is upright and supported by a suitable engine stand or jack placed under the sump of the motorbike to support the partial weight of the engine, this will prevent the engine from moving during fitting. DO NOT REMOVE MORE THAN 1 ENGINE BOLT AT ANY TIME.



PREPARATION:

- Place a suitable jack beneath the engine in a central position using a piece of wood between the jack and engine.
- Apply very light pressure to the underside of the engine to support the engine during the fitment process.
- FOLLOWING THE ASSEMBLY DIAGRAM ABOVE, assemble the LHS & RHS crash protectors before removing the engine bolts to limit the amount of time the engine is partially un-supported.

2007 – 2008 INSTALLATION:

RHS:

- Loosen right-side engine bolt from the bike located in the middle of the castellated adjuster nut (do not remove the castellated adjuster nut) This is made easier by loosening the fairing, (there is no need to remove it completely)
- Replace the fairing and secure with all of the necessary screws
- Pull the bolt out until it touches the fairing and mark the position on the edge of the fairing.
- Carefully start to cut the fairing on your mark, using a Dremel tool or similar, until the hole is large enough to allow the OEM bolt to be removed.
- Take one of the R&G bolts and place a washer behind the head followed by a shake proof washer
- Pass the bolt through the crash protector
- Offer the assembly to the bike and where the neck of the protector touches the fairing draw around it with a pencil.
- Remove the assembly from the bike.
- Using a Dremel tool or similar, gradually cut the fairing until the hole is large enough to accept the neck of the crash protector
- When you are happy with the hole (it will not be totally round), deburr the edges
- Place the R&G castellated spacer on the end of the bolt, with the teeth facing away from the protector
- Install R&G components, ensuring that the lugs on the castellated spacer face towards the bike and locate over the grooves on the existing adjuster nut

NOTE: To avoid cross threading apply forward pressure to the bolt and rotate counter-clockwise until a click is heard then begin to turn clockwise & tighten.

- Rotate the bobbin a few degrees counter-clockwise and hold in place while tightening to stop the bobbin rotating too far while tightening.
- Using a torque wrench to tighten the bolt to 40 Nm.

LHS:

- Remove the LHS engine mounting bolt.
- Offer the LHS assembly up to frame mount and tighten bolt until you feel some compression from inside the protector using a 17mm socket and wrench.

NOTE: To avoid cross threading apply forward pressure to the bolt and rotate counter-clockwise until a click is heard then begin to turn clockwise & tighten.

- Rotate the bobbin a few degrees counter-clockwise and hold in place while tightening to stop the bobbin rotating too far while tightening.
- Using a torque wrench to tighten the bolt to 40 Nm.

R&G Racing

Unit 1, Shelley's Lane, East Worldham, Alton, Hampshire, GU34 3AQ

Tel: +44 (0)1420 89007 Fax: +44 (0)1420 87301 www.rg-racing.com Email: info@rg-racing.com



- Once completed, double check torque settings & the position/orientation of the bobbins then push the bobbin caps (**ITEM 1**) into place and remove the jack.

Please note: *Torque of the engine/bobbin bolts should be checked at regular intervals when doing routine maintenance/servicing.*

2009- INSTALLATION:

RHS:

- Loosen right hand side mid fairing (there is no need to remove it completely).
- Loosen right-side engine bolt from the bike located in the middle of the castellated adjuster nut as arrowed in **Picture 2** (do not remove the castellated adjuster nut).
- Secure the fairing with all of the necessary screws.
- Paint end of bolt with paint or tippex and unscrew the bolt until it touches the fairing and mark the position on the edge of the fairing.
- Carefully start to cut the fairing on your mark, using a Dremel tool or similar, until the hole is large enough to allow the OEM bolt to be removed.
- Take one of the R&G bolts and place a washer behind the head followed by a shake proof washer.
- Pass the bolt through the crash protector.
- Offer the assembly to the bike and where the neck of the protector touches the fairing draw around it with a pencil.
- Remove the assembly from the bike.
- Using a Dremel tool or similar, gradually cut the fairing until the hole is large enough to accept the neck of the crash protector.
- When you are happy with the hole (it will not be totally round), deburr the edges.
- Place the R&G castellated spacer on the end of the bolt, with the teeth facing away from the protector
- Install R&G components, ensuring that the lugs on the castellated spacer face towards the bike and locate over the grooves on the existing adjuster nut.

NOTE: To avoid cross threading apply forward pressure to the bolt and rotate counter-clockwise until a click is heard then begin to turn clockwise & tighten.

- Rotate the bobbin a few degrees counter-clockwise and hold in place while tightening to stop the bobbin rotating too far while tightening.
- Using a torque wrench to tighten the bolt to 40 Nm.

LHS:

- Loosen left hand side mid fairing (there is no need to remove it completely).
- Remove inner cover shown in **Picture 3**.
- Position cover over template as shown in **Picture 4** and using Dremel or similar remove area as shaded on template (it is recommended that you first trim cover 3-4mm away from line and carefully remove remaining portion after trial-fitting with new bolt, bobbin and spacer).
- Loosen left-side engine bolt from the bike located as shown in **Picture 1** - this is made easier by loosening the fairing (there is no need to remove it completely).
- Secure the fairing with all of the necessary screws.
- Paint end of bolt with paint or tippex and unscrew the bolt until it touches the fairing and mark the position on the edge of the fairing.
- Carefully start to cut the fairing on your mark, using a Dremel tool or similar, until the hole is large enough to allow the OEM bolt to be removed.
- Take one of the R&G bolts and place a washer behind the head followed by a shake proof washer.

R&G Racing

Unit 1, Shelley's Lane, East Worldham, Alton, Hampshire, GU34 3AQ

Tel: +44 (0)1420 89007 Fax: +44 (0)1420 87301 www.rg-racing.com Email: info@rg-racing.com



- Pass the bolt through the crash protector.
- Place the R&G spacer on the end of the bolt, with the large diameter next to the protector.
- Remove left-side engine bolt from the bike.
- Install R&G components, ensuring that the small diameter of the spacer faces towards the bike and locates in the recess in the frame.

NOTE: To avoid cross threading apply forward pressure to the bolt and rotate counter-clockwise until a click is heard then begin to turn clockwise & tighten.

- Rotate the bobbin a few degrees counter-clockwise and hold in place while tightening to stop the bobbin rotating too far while tightening.
- Using a torque wrench to tighten the bolt to 40 Nm.
- Once completed, double check torque settings & the position/orientation of the bobbins then push the bobbin caps (**ITEM 1**) into place and remove the jack.

Please note: *Torque of the engine/bobbin bolts should be checked at regular intervals when doing routine maintenance/servicing.*

ISSUE 4 - 11/09/2024 (MH)

CONSUMER NOTICE

The catalogue description and any exhibition of samples are only broad indications of the Products and R&G may make design changes which do not diminish their performance or visual appeal and supplying them in such state shall conform to the order. The Buyer acknowledges no representation or warranty (other than as to title) has been given or will apply to the Products other than those in R&G's order or confirmation and the Buyer confirms it has chosen the Products as being of merchantable quality and suitable for its particular purposes. Where R&G fits the Products or undertakes other services it shall exercise reasonable skill and care and rectify any fault free of charge unless the workmanship has been disturbed. The Buyer is responsible for ensuring that the warranty on the motorcycle is not affected by the fitting of the Products. On return of any defective Products R&G shall at its option either supply a replacement or refund the purchase money but shall not be liable if the Products have been modified or used or maintained otherwise than in accordance with R&G's or manufacturer's instructions and good engineering practice or if the defect arises from accident or neglect. Other than identified above and subject to R&G not limiting its liability for causing death and personal injury, it shall not be liable for indirect or consequential loss and otherwise its liability shall be limited to the amounts paid by the Buyer for the Products or the fitting or service concerned. These terms do not affect the Buyer's statutory rights.

R&G RACING RETURNS POLICY (NON-FAULTY GOODS)

Returns must be pre-authorized (if not pre-authorized the return will be rejected). Goods may only be returned direct to us if they were purchased direct from us (customer must prove if necessary). Otherwise to be returned to original vendor. Goods must be in re-sellable condition, in the opinion of R&G Racing. All returns are subject to a 25% restocking and handling fee (25% of the gross value exc. P&P – at the prevailing price at time of purchase). The customer must pay any and all carriage charges. No returns of discontinued products, unless within 14 days of purchase. This policy does not affect your statutory rights and does not refer to faulty goods.

R&G Racing

Unit 1, Shelley's Lane, East Worldham, Alton, Hampshire, GU34 3AQ

Tel: +44 (0)1420 89007 Fax: +44 (0)1420 87301 www.rg-racing.com Email: info@rg-racing.com



NOTICE DE MONTAGE POUR CP0204 PROTECTIONS CRASH



CE KIT CONTIENT LES ARTICLES ILLUSTRÉS ET ÉTIQUETES SUR LA PAGE.

CERTAINES PARTIES PEUVENT ÊTRE PRÉSENTES UNIQUEMENT POUR LA CLARTÉ DES INSTRUCTIONS.

NE PAS PROCÉDER AU MONTAGE TANT QUE VOUS N'ÊTES PAS SÛR QUE TOUTES LES PIÈCES SOIENT PRÉSENTES.

VEUILLEZ LIRE TOUTES LES INSTRUCTIONS AVANT DE CONTINUER.

EN CAS DE DOUTE LORS DU MONTAGE DE NOS PRODUITS, CONSULTEZ UN DE NOS REVENDEURS OU FAITES APPEL À UN TECHNICIEN QUALIFIÉ.

VEUILLEZ NOTER QUE LA FAÇON DONT LE KIT EST EMBALLÉ NE REPRÉSENTE PAS NECESSAIREMENT LA MANIÈRE DE LE MONTER SUR LA MOTO.

SI DES RONDELLES EN CAOUTCHOUC SONT UTILISÉES POUR MAINTENIR LES COMPOSANTS SUR LES BOULONS, ELLES PEUVENT ÊTRE JETÉES.

NOTICE DISPONIBLE AU TÉLÉCHARGEMENT SUR :

WWW.RG-RACING.COM

R&G Racing

Unit 1, Shelley's Lane, East Worldham, Alton, Hampshire, GU34 3AQ

Tel: +44 (0)1420 89007 Fax: +44 (0)1420 87301 www.rg-racing.com Email: info@rg-racing.com



<u>OUTILS REQUIS</u>	<u>VALEURS DE SERRAGE</u>
<ul style="list-style-type: none"> • CLÉ HEXAGONALE • CLÉ MÉTRIQUE & CLÉ À MOLETTE • DREMEL OU SIMILAIRE • CLÉ DYNAMOMÉTRIQUE (JUSQU'À 50Nm) • CRIC ADAPTÉ 	<p>M4 BOULON = 8Nm</p> <p>M5 BOULON = 12Nm</p> <p>M6 BOULON = 15Nm</p> <p>M8 BOULON = 20Nm</p> <p>M10 BOULON = 40Nm</p> <p>M12 BOULON = 40Nm</p>

LÉGENDE

ARTICLE NO.	DESCRIPTION	QTÉ
ARTICLE 1	CAPUCHON DE PROTECTION CRASH	2
ARTICLE 2	PROTECTIONS CRASH	2
ARTICLE 3	ENTRETOISE GAUCHE	1
ARTICLE 4	110mm BOULON	2
ARTICLE 5	RONDELLES DE BLOCAGE	2
ARTICLE 6	M10 RONDELLES	2
ARTICLE 7	ENTRETOISE DROITE	1

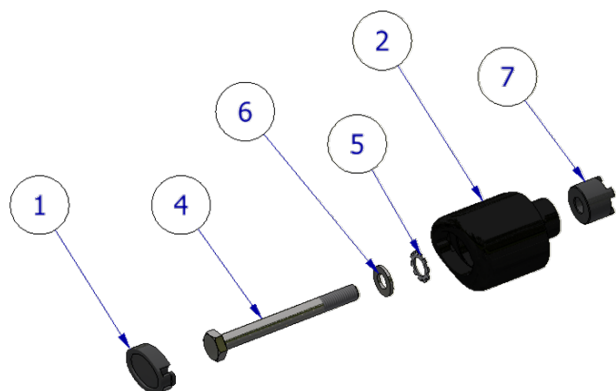
ORIENTATION DE LA PROTECTION CRASH



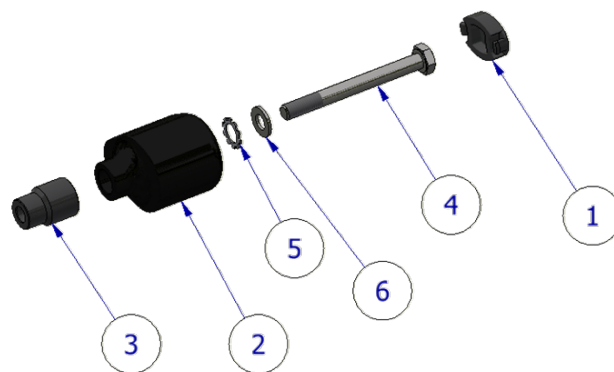


VUE D'ENSEMBLE GAUCHE & DROITE

DROITE



GAUCHE



PHOTOS DE MONTAGE



Photo 1



Photo 2



Photo 3



Photo 4

NOTICE DE MONTAGE

Avant de retirer les boulons du moteur, assurez-vous que la moto soit droite et soutenue par un support moteur ou un cric approprié placé sous le carter de la moto pour supporter une partie du poids du moteur, cela évitera que le moteur bouge pendant le montage. NE PAS RETIRER PLUS D'UN BOULON DE MOTEUR À LA FOIS.

R&G Racing

Unit 1, Shelley's Lane, East Worldham, Alton, Hampshire, GU34 3AQ

Tel: +44 (0)1420 89007 Fax: +44 (0)1420 87301 www.rg-racing.com Email: info@rg-racing.com



PRÉPARATION:

- Placez un cric adapté sous le moteur en position centrale en utilisant un morceau de bois entre le cric et le moteur.
- Appliquez une très légère pression sur le dessous du moteur pour soutenir le moteur pendant le processus de montage.
- EN SUIVANT LE SCHÉMA DE MONTAGE CI-DESSUS, assemblez les protections crash côté gauche et droit avant de retirer les boulons du moteur pour limiter la durée pendant laquelle le moteur est partiellement sans support.

2007 – 2008 INSTALLATION:

DROITE :

- Desserrez le boulon du moteur côté droit de la moto situé au milieu de l'écrou de réglage crénelé (ne retirez pas l'écrou de réglage crénelé). Cela est facilité en desserrant le carénage (il n'est pas nécessaire de le retirer complètement).
- Remplacez le carénage et fixez-le avec toutes les vis nécessaires.
- Tirez le boulon jusqu'à ce qu'il touche le carénage et marquez la position sur le bord du carénage.
- Commencez soigneusement à couper le carénage sur votre marque, à l'aide d'un outil Dremel ou similaire, jusqu'à ce que le trou soit suffisamment grand pour permettre le retrait du boulon d'origine.
- Prenez l'un des boulons R&G et placez une rondelle derrière la tête suivie d'une rondelle anti-vibration.
- Passez le boulon à travers la protection crash.
- Présentez l'assemblage à la moto et là où le col de la protection touche le carénage, dessinez autour de celui-ci avec un crayon.
- Retirez l'assemblage de la moto.
- À l'aide d'un outil Dremel ou similaire, coupez progressivement le carénage jusqu'à ce que le trou soit suffisamment grand pour accueillir le col de la protection crash.
- Lorsque vous êtes satisfait du trou (il ne sera pas totalement rond), ébavurez les bords
- Placez l'entretoise crénelée R&G sur l'extrémité du boulon, les dents tournées vers l'extérieur de la protection.
- Installez les composants R&G en vous assurant que les pattes de l'entretoise crénelée soient orientées vers la moto et se placent sur les rainures de l'écrou de réglage existant.

NOTE: Pour éviter de fausser le filetage, appliquez une pression vers l'avant sur le boulon et faites-le tourner dans le sens inverse des aiguilles d'une montre jusqu'à ce qu'un clic se fasse entendre, puis commencez à tourner dans le sens des aiguilles d'une montre et serrez.

- Faites tourner la protection de quelques degrés dans le sens inverse des aiguilles d'une montre et maintenez-la en place pendant le serrage pour empêcher la protection de tourner trop loin pendant le serrage.
- À l'aide d'une clé dynamométrique, serrez le boulon à 40 Nm.

GAUCHE :

- Retirez le boulon de montage du moteur côté gauche.
- Placez l'ensemble côté gauche sur le support du cadre et serrez le boulon jusqu'à ce que vous sentiez une certaine compression de l'intérieur de la protection à l'aide d'une douille de 17 mm et d'une clé.

R&G Racing

Unit 1, Shelley's Lane, East Worldham, Alton, Hampshire, GU34 3AQ

Tel: +44 (0)1420 89007 Fax: +44 (0)1420 87301 www.rg-racing.com Email: info@rg-racing.com



NOTE: Pour éviter de fausser le filetage, appliquez une pression vers l'avant sur le boulon et faites-le tourner dans le sens inverse des aiguilles d'une montre jusqu'à ce qu'un clic se fasse entendre, puis commencez à tourner dans le sens des aiguilles d'une montre et serrez.

- Faites tourner la protection de quelques degrés dans le sens inverse des aiguilles d'une montre et maintenez-la en place pendant le serrage pour empêcher la protection de tourner trop loin pendant le serrage.
- À l'aide d'une clé dynamométrique, serrez le boulon à 40 Nm.
- Une fois terminé, vérifiez à nouveau les réglages de couple et la position/orientation des protections, puis poussez les capuchons de protection (ARTICLE 1) en place et retirez le cric.

Note : *Le couple de serrage des boulons du moteur/protection doit être vérifié à intervalles réguliers lors de l'entretien/réparation de routine.*

2009- INSTALLATION:

CÔTÉ DROIT :

- Desserrez le carénage central côté droit (il n'est pas nécessaire de le retirer complètement).
- Desserrez le boulon moteur côté droit de la moto situé au milieu de l'écrou de réglage crénelé comme indiqué sur la photo 2 (ne retirez pas l'écrou de réglage crénelé).
- Fixez le carénage avec toutes les vis nécessaires.
- Peignez l'extrémité du boulon avec de la peinture ou du tippex et dévissez le boulon jusqu'à ce qu'il touche le carénage et marquez la position sur le bord du carénage.
- Commencez soigneusement à couper le carénage sur votre marque, à l'aide d'un outil Dremel ou similaire, jusqu'à ce que le trou soit suffisamment grand pour permettre le retrait du boulon d'origine.
- Prenez l'un des boulons R&G et placez une rondelle derrière la tête suivie d'une rondelle anti-vibration.
- Passez le boulon à travers la protection crash.
- Présentez l'assemblage sur la moto et là où le col de la protection touche le carénage, dessinez autour de celui-ci avec un crayon.
- Retirez l'assemblage de la moto.
- À l'aide d'un outil Dremel ou similaire, coupez progressivement le carénage jusqu'à ce que le trou soit suffisamment grand pour accueillir le col de la protection crash.
- Lorsque vous êtes satisfait du trou (il ne sera pas totalement rond), ébavurez les bords.
- Placez l'entretoise crénelée R&G sur l'extrémité du boulon, les dents tournées vers l'extérieur de la protection.
- Installez les composants R&G en vous assurant que les pattes de l'entretoise crénelée soient orientées vers la moto et se placent sur les rainures de l'écrou de réglage existant.

NOTE: Pour éviter de fausser le filetage, appliquez une pression vers l'avant sur le boulon et faites-le tourner dans le sens inverse des aiguilles d'une montre jusqu'à ce qu'un clic se fasse entendre, puis commencez à tourner dans le sens des aiguilles d'une montre et serrez.

- Faites tourner la protection de quelques degrés dans le sens inverse des aiguilles d'une montre et maintenez-la en place pendant le serrage pour empêcher la protection de tourner trop loin pendant le serrage.
- À l'aide d'une clé dynamométrique, serrez le boulon à 40 Nm.

R&G Racing

Unit 1, Shelley's Lane, East Worldham, Alton, Hampshire, GU34 3AQ

Tel: +44 (0)1420 89007 Fax: +44 (0)1420 87301 www.rg-racing.com Email: info@rg-racing.com



CÔTÉ GAUCHE :

- Desserrez le carénage central côté gauche (il n'est pas nécessaire de le retirer complètement).
- Retirez le couvercle intérieur comme indiqué sur la photo 3.
- Positionnez le couvercle sur le gabarit comme indiqué sur la photo 4 et, à l'aide d'un Dremel ou d'un outil similaire, retirez la zone ombrée sur le gabarit (il est recommandé de couper d'abord le couvercle à 3-4 mm de la ligne et de retirer soigneusement la partie restante après un essai de montage avec un nouveau boulon, une protection et une entretoise).
- Desserrez le boulon moteur côté gauche de la moto situé comme indiqué sur la photo 1 - cela est facilité en desserrant le carénage (il n'est pas nécessaire de le retirer complètement).
- Fixez le carénage avec toutes les vis nécessaires.
- Peignez l'extrémité du boulon avec de la peinture ou du tippex et dévissez le boulon jusqu'à ce qu'il touche le carénage et marquez la position sur le bord du carénage.
- Commencez soigneusement à couper le carénage sur votre marque, à l'aide d'un outil Dremel ou similaire, jusqu'à ce que le trou soit suffisamment grand pour permettre le retrait du boulon d'origine.
- Prenez l'un des boulons R&G et placez une rondelle derrière la tête suivie d'une rondelle anti-vibration.
- Passez le boulon à travers la protection crash.
- Placez l'entretoise R&G à l'extrémité du boulon, avec le grand diamètre à côté de la protection.
- Retirez le boulon moteur côté gauche de la moto.
- Installez les composants R&G, en vous assurant que le petit diamètre de l'entretoise soit orienté vers la moto et se place dans le renforcement du cadre.

NOTE: Pour éviter de fausser le filetage, appliquez une pression vers l'avant sur le boulon et faites-le tourner dans le sens inverse des aiguilles d'une montre jusqu'à ce qu'un clic se fasse entendre, puis commencez à tourner dans le sens des aiguilles d'une montre et serrez.

- Faites tourner la protection de quelques degrés dans le sens inverse des aiguilles d'une montre et maintenez-la en place pendant le serrage pour empêcher la protection de tourner trop loin pendant le serrage.
- À l'aide d'une clé dynamométrique, serrez le boulon à 40 Nm.
- Une fois terminé, vérifiez à nouveau les réglages de couple et la position/orientation des protections, puis poussez les capuchons de protection (ARTICLE 1) en place et retirez le cric.

Note : *Le couple de serrage des boulons du moteur/bobine doit être vérifié à intervalles réguliers lors de l'entretien/réparation de routine.*

ISSUE 4 - 11/09/2024 (MH)

CONSUMER NOTICE

The catalogue description and any exhibition of samples are only broad indications of the Products and R&G may make design changes which do not diminish their performance or visual appeal and supplying them in such state shall conform to the order. The Buyer acknowledges no representation or warranty (other than as to title) has been given or will apply to the Products other than those in R&G's order or confirmation and the Buyer confirms it has chosen the Products as being of merchantable quality and suitable for its particular purposes. Where R&G fits the Products or undertakes other services it shall exercise reasonable skill and care and rectify any fault free of charge unless the workmanship has been disturbed. The Buyer is responsible for ensuring that the warranty on the motorcycle is not affected by the fitting of the Products. On return of any defective Products R&G shall at its option either supply a replacement or refund the purchase money but shall not be liable if the Products have been modified or used or maintained otherwise than in accordance with R&G's or manufacturer's instructions and good engineering practice or if the defect arises from accident or neglect. Other than identified above and subject to R&G not limiting its liability for causing death and personal injury, it shall not be liable for indirect or consequential loss and otherwise its liability shall be limited to the amounts paid by the Buyer for the Products or the fitting or service concerned. These terms do not affect the Buyer's statutory rights.

R&G Racing

Unit 1, Shelley's Lane, East Worldham, Alton, Hampshire, GU34 3AQ

Tel: +44 (0)1420 89007 Fax: +44 (0)1420 87301 www.rg-racing.com Email: info@rg-racing.com

**R&G RACING RETURNS POLICY (NON-FAULTY GOODS)**

Returns must be pre-authorized (if not pre-authorized the return will be rejected). Goods may only be returned direct to us if they were purchased direct from us (customer must prove if necessary). Otherwise to be returned to original vendor. Goods must be in re-sellable condition, in the opinion of R&G Racing. All returns are subject to a 25% restocking and handling fee (25% of the gross value exc. P&P – at the prevailing price at time of purchase). The customer must pay any and all carriage charges. No returns of discontinued products, unless within 14 days of purchase. This policy does not affect your statutory rights and does not refer to faulty goods.

R&G Racing

Unit 1, Shelley's Lane, East Worldham, Alton, Hampshire, GU34 3AQ

Tel: +44 (0)1420 89007 Fax: +44 (0)1420 87301 www.rg-racing.com Email: info@rg-racing.com